

รายงานการประเมินคุณภาพภายนอกของสถานศึกษา

วิทยาลัยเทคนิคท่าหลวงซิเมนต์ไทยอนุสรณ์



สำนักงานรับรองมาตรฐานและประเมินคุณภาพการศึกษา
(องค์การมหาชน)



ส.ม.ศ.

รายงานการประเมินสถานศึกษาอาชีวศึกษา

วิทยาลัยเทคนิคทำหลวงซิเมนต์ไทยอนุสรณ์

หมู่ที่ 8 ถนนพัฒนพงษ์ ตำบลบ้านกรวด

อำเภอบ้านหมอ จังหวัดสระบุรี

สำนักงานคณะกรรมการการอาชีวศึกษา

สำนักงานรับรองมาตรฐานและประเมินคุณภาพการศึกษา

(องค์การมหาชน)

กันยายน 2547

คำนำ

คณะผู้ประเมิน ได้ตรวจเยี่ยมและประเมิน วิทยาลัยเทคนิคท่าหลวงจันทบุรีไทยอนุสรณ์ อำเภอบ้านหมอ จังหวัดสระบุรี ระหว่างวันที่ 24 -26 สิงหาคม 2547 โดยคณะผู้ประเมินได้ศึกษา เอกสารรายงานการประเมินตนเองของวิทยาลัย ที่ได้ส่งมายังสำนักงานรับรองมาตรฐานและประเมินคุณภาพการศึกษา (องค์การมหาชน) ได้มีการวางแผนการตรวจเยี่ยมแนวทางการประเมินเพื่อยืนยันสถานภาพจริง ตลอดระยะเวลาดังกล่าว คณะกรรมการได้พิจารณาจากร่องรอยหลักฐานและสรุปให้เห็นถึงการดำเนินการ ว่ามีความสมบูรณ์ ความพร้อมหรือไม่อย่างไร พร้อมทั้งให้ข้อเสนอแนะและทิศทางการพัฒนาไว้ด้วย โดยมีรายชื่อคณะผู้ประเมินดังต่อไปนี้

นายสุภร	บุญเนาวิ	ประธานกรรมการ
นายโกศล	ศรีขวัญ	กรรมการ
นายอุดม	ล้อมวงศ์พานิช	กรรมการ
นายมณีวงศ์	ปัญญาประดิษฐ์	กรรมการและเลขานุการ

คณะกรรมการผู้ประเมิน

กันยายน 2547

สารบัญ

	หน้า
บทสรุปสำหรับผู้บริหาร	1
รายงานผลการประเมินสถานศึกษา	
1. ข้อมูลทั่วไปเกี่ยวกับสถานศึกษา	15
2. วิธีดำเนินการเก็บรวบรวมข้อมูลและผลการดำเนินการ	21
3. สรุปผลการประเมินโดยภาพรวม	33
4. ข้อเสนอแนะและทิศทางการพัฒนาสถานศึกษาในอนาคต	34
ภาคผนวก	
กำหนดการตรวจเยี่ยมสถานศึกษา	36
บันทึกการวิเคราะห์รายงานการประเมินตนเอง	39
บันทึกข้อมูลการตรวจเยี่ยมสถานศึกษา	69
หนังสือรับรองผลการประเมินจากสถานศึกษา	104

บทสรุปสำหรับผู้บริหาร

ข้อมูลทั่วไปเกี่ยวกับสถานศึกษา

ชื่อสถานศึกษา	วิทยาลัยเทคนิคท่าหลวงจันทบุรีไทยอนุสรณ์
ที่ตั้ง	หมู่ที่ 8 ถนนพัฒนาพงษ์ ตำบลบ้านครัว อำเภอบ้านหมอ จังหวัดสระบุรี 18270
โทรศัพท์	0-3628-1295 , 0 – 3633 – 1004
โทรสาร	0 – 3628 – 1295
E-mail	m04thaluang_tc@mis.vec.go.th
Website	http://www.taluang.ac.th

ประวัติและสภาพทั่วไปโดยสังเขป

วิทยาลัยเทคนิคท่าหลวงจันทบุรีไทยอนุสรณ์ เดิมเป็นโรงเรียนสามัญเปิดสอนถึงชั้นมัธยมศึกษาปีที่ 6 โดยบริษัทปูนซิเมนต์ไทยเป็นเจ้าของ รับนักเรียนจากบุตรและธิดาของพนักงานในเครือซิเมนต์ไทย เข้าศึกษา แต่เนื่องจากสภาวะการณ์ต่างๆ ได้เปลี่ยนแปลงไป บริเวณที่ตั้งโรงงานปูนซิเมนต์ท่าหลวง ได้ขยายตัวเป็นชุมชนที่มีขนาดใหญ่ขึ้นมาก ดังนั้นในวาระที่บริษัทปูนซิเมนต์ไทย จำกัด ได้ก่อตั้งครบรอบ 70 ปี บริษัทมีความประสงค์ที่จะทำประโยชน์ต่อสังคม จึงมอบโรงเรียนซิเมนต์ไทยอุปถัมภ์ท่าหลวงซึ่งมีเนื้อที่ 50 ไร่ 2 งาน 7 ตารางวา ให้กรมอาชีวศึกษา กระทรวงศึกษาธิการจัดตั้งเป็นวิทยาลัยเทคนิค จัดการศึกษาวิชาชีพสาขาต่างๆ เพื่อผลิตช่างเทคนิคอุตสาหกรรมที่มีคุณภาพ

วันที่ 6 กุมภาพันธ์ พ.ศ. 2527 กระทรวงศึกษาธิการ ได้มีประกาศจัดตั้งโรงเรียนที่ได้รับโอนนี้ เป็นวิทยาลัยเทคนิค สังกัดกองวิทยาลัยเทคนิค กรมอาชีวศึกษาโดยตั้งชื่อเป็นวิทยาลัยเทคนิคท่าหลวงจันทบุรีไทยอนุสรณ์ และให้มีหน้าที่จัดการเรียนการสอน ตั้งแต่วันที่ 1 เมษายน พ.ศ. 2527 เป็นต้นมา ลงนามในประกาศการจัดตั้ง คือ นายขุนทอง ภูพิงเดือน รัฐมนตรีช่วยว่าการกระทรวงศึกษาธิการ

เพื่อให้การบริหารงานของวิทยาลัยแห่งนี้บรรลุเป้าหมายตามประกาศของกระทรวงศึกษาธิการ บริษัทปูนซิเมนต์ไทย จำกัด ได้มอบเงินจำนวน 8,000,000 บาท (แปดล้านบาท) เพื่อจัดตั้งเป็นมูลนิธิวิทยาลัยเทคนิคท่าหลวงจันทบุรีไทยอนุสรณ์ โดยให้ใช้ดอกผลอันเกิดจากเงินของมูลนิธิเป็นค่าใช้จ่ายในการพัฒนาวิทยาลัย และสวัสดิการ ของ ครู – อาจารย์ และนักเรียน นักศึกษาต่อไป พิธีมอบกองทุนมูลนิธิ จัดขึ้นในวันที่ 1 เมษายน พ.ศ. 2527 ณ หอประชุมกระทรวงศึกษาธิการ โดยให้วันนี้เป็นวันสถาปนาวิทยาลัย

ปรัชญา วิสัยทัศน์ พันธกิจ

ปรัชญา

สร้างผู้นำทางเทคโนโลยี สร้างคนดีสู่สังคม

วิสัยทัศน์

วิทยาลัยเทคนิคท่าหลวงจิมเมนต์ไทยอนุสรณ์ มุ่งมั่นในการจัดการศึกษาให้มีคุณภาพโดยประสานทรัพยากรร่วมกันทั้งภาครัฐและภาคเอกชน มุ่งมั่นให้นักเรียนใฝ่รู้ ใฝ่เรียน มีคุณธรรม จริยธรรม ต้องรู้ทันต่อการเปลี่ยนแปลงทางเทคโนโลยี สามารถอยู่ร่วมกับบุคคลอื่นในสังคมได้อย่างมีความสุข สร้างเยาวชนที่ดีมีคุณภาพออกสู่สังคมเพื่อพัฒนาประเทศให้เจริญ

พันธกิจ

1. จัดการศึกษาพัฒนาหลักสูตรให้สอดคล้องกับความต้องการของชุมชนและสถานประกอบการ
2. พัฒนาผู้เรียนให้มีความรู้ ความสามารถในวิชาชีพ มีคุณธรรม จริยธรรม และสามารถอยู่ร่วมกับบุคคลอื่นในสังคมอย่างมีความสุข
3. พัฒนาด้านบุคลากรให้มีความรู้ ความสามารถเพิ่มขึ้น มีคุณธรรม จริยธรรมในการดำรงชีวิต
4. พัฒนาระบบเทคโนโลยีสารสนเทศให้นำมาใช้ในการบริหารจัดการ และการเรียนการสอน
5. พัฒนางานวิจัยด้านอาชีวศึกษาให้มีคุณภาพตอบสนองความต้องการของสังคม

หลักสูตรที่เปิดสอน

สถานศึกษาเปิดสอนหลักสูตร ประเภทวิชาอุตสาหกรรม ดังนี้

ระดับประกาศนียบัตรวิชาชีพ (ปวช.)

1. สาขาวิชาช่างซ่อมบำรุงโรงงานอุตสาหกรรม
2. สาขาวิชาช่างเชื่อมโลหะฯ
3. สาขาวิชาช่างกลโรงงาน
4. สาขาวิชาช่างไฟฟ้ากำลัง
5. สาขาวิชาช่างอิเล็กทรอนิกส์

ระดับประกาศนียบัตรวิชาชีพชั้นสูง (ปวส.)

1. สาขาวิชาช่างเทคนิคการผลิต
2. สาขาวิชาช่างเทคนิคอุตสาหกรรม
3. สาขาวิชาช่างไฟฟ้ากำลัง
4. สาขาวิชาช่างอิเล็กทรอนิกส์

หลักสูตรระยะสั้น 3 หลักสูตร คือ

1. หลักสูตรการเรียน การพันทรายบนกระจก
2. หลักสูตรการเรียนช่างชุบทอง
3. หลักสูตรการเรียนรู้ PLC ด้วยตนเอง

โดยสาขาวิชาช่างเทคนิคอุตสาหกรรม , ช่างเทคนิคการผลิต , ช่างไฟฟ้ากำลัง และช่างอิเล็กทรอนิกส์ เป็นผู้รับผิดชอบและดำเนินการ

จำนวนบุคลากร 99 คน

จำนวนนักศึกษา 1,233 คน

งบประมาณดำเนินการประจำปีการศึกษา (งปม. และ บกศ.) 2546 31,317,405 บาท

ผลการประเมินคุณภาพสถานศึกษา

มาตรฐานที่ 1 มาตรฐานด้านผู้จบการศึกษา

ผู้จบการศึกษาเป็นผู้ที่มีคุณภาพ คิดเป็น ทำเป็น มีความสามารถเรียนรู้ และพัฒนาตนเองได้ รวมทั้งสามารถประกอบอาชีพและอยู่ร่วมกัน ได้อย่างมีความสุข

ตัวบ่งชี้	ผลการประเมิน	หมายเหตุ
1.1 ร้อยละของนักศึกษาที่สอบผ่าน ข้อสอบมาตรฐานวิชาชีพ	สถานศึกษายังไม่มีข้อสอบมาตรฐาน วิชาชีพ แต่ได้ทดสอบมาตรฐานฝีมือ ภาคปฏิบัตินักศึกษาระบบทวิภาคี ช่างซ่อมบำรุง 20 คน ผ่านการ ทดสอบร้อยละ 100	สอบปฏิบัติ นักศึกษา ปวช.3 ระดับอื่น และ สาขาวิชาอื่นยังไม่มีกร ทดสอบ
1.2 ร้อยละการได้งานภายใน 1 ปี รวมทั้งการประกอบอาชีพอิสระ ของผู้จบการศึกษา	ประเมิน โดยสถานศึกษา ระดับ ปวช. ศึกษาต่อร้อยละ 35 ระดับ ปวส. ประเภทวิชาอุตสาหกรรม ได้งานร้อยละ 0.68 ว่างงานร้อยละ 14.54	นักศึกษาระดับ ปวช. 20 คน ตอบกลับ 7 คน ระดับ ปวส. 440 คน ตอบกลับ 64 คน คิดเป็นร้อยละ 14.54
1.3 ระดับความพึงพอใจของผู้ ประกอบการ/ หน่วยงานที่ผู้จบการ ศึกษาออกไปทำงาน	ประเมิน โดยสถานศึกษาจากสถาน ประกอบการ ที่นักศึกษาฝึกงาน มี ความพึงพอใจในภาพรวม ระดับมาก ($\bar{X} = 3.5$)	ส่งแบบสอบถาม 18 แห่ง ตอบกลับมา 7 แห่ง

จุดเด่น

1. สถานศึกษาได้มีการทดสอบภาคปฏิบัตินักศึกษา ปวช.3 ทวิภาคี
2. มีการติดตามนักศึกษาที่จบการศึกษา
3. มีการสอบถามความพึงพอใจของสถานประกอบการที่นักศึกษาฝึกงาน

จุดที่ควรพัฒนา

1. ควรมีการสอบมาตรฐานวิชาชีพทุกระดับชั้น และทุกสาขาวิชา
2. ควรมีข้อสอบกลางที่มีมาตรฐาน
3. ควรมีบุคคลภายนอกมาร่วมเป็นคณะกรรมการในการสอบด้วย
4. ควรมีระบบการติดตามที่มีประสิทธิภาพ สำหรับนักศึกษาที่จบการศึกษา
5. ควรจัดให้มีคณะกรรมการดำเนินการแต่ละสาขาวิชา

มาตรฐานที่ 2 มาตรฐานด้านการเรียนรู้

กระบวนการเรียนรู้ที่เน้นผู้เรียนเป็นสำคัญ ทั้งด้านความสนใจ ความถนัด การฝึกปฏิบัติ การเรียนรู้จากประสบการณ์จริง เป็นอาทิ เพื่อส่งเสริมให้ผู้เรียนสามารถพัฒนา ตามธรรมชาติและเต็ม ศักยภาพได้

ตัวบ่งชี้	ผลการประเมิน	หมายเหตุ
2.1 จำนวนชั่วโมงปฏิบัติตลอด หลักสูตร	- ปวช. 2,820 ชั่วโมง คิดเป็นร้อยละ 73.05 - ปวส. 8,940 ชั่วโมง คิดเป็นร้อยละ 76.27	
2.2 อัตราการใช้เครื่องมือ อุปกรณ์ และสื่อการสอนอย่างคุ้มค่า	- ระดับ ปวช. 24.87 ชั่วโมง/สัปดาห์ - ระดับ ปวส. 13.96 ชั่วโมง/สัปดาห์	
2.3 ระดับความพึงพอใจของผู้ใช้ ทั้งอาจารย์และนักศึกษาที่มีต่อการ ใช้เครื่องมือ อุปกรณ์ และ สื่อการสอน	ความพึงพอใจของอาจารย์ ระดับ มาก ความพึงพอใจของนักศึกษา ระดับ ปานกลาง	
2.4 จำนวนชั่วโมงที่นักศึกษาฝึก งานในสถานประกอบการที่มีข้อ ตกลงความร่วมมืออย่างชัดเจน ตลอดหลักสูตร	ปวช. 560 ชั่วโมง คิดเป็นร้อยละ 19.85 ปวส. 350 ชั่วโมง คิดเป็นร้อยละ 3.91	

จุดเด่น

1. สถานศึกษาจัดการเรียนการสอนได้ครบถ้วนตามโครงสร้างของหลักสูตร
2. สถานศึกษามีเครื่องมือ อุปกรณ์การสอนอย่างเพียงพอ
3. สถานศึกษามีการประสานงานกับสถานประกอบการในการฝึกงานของนักศึกษาอย่างมีระบบ

จุดที่ควรพัฒนา

1. ควรเปิดโอกาสให้หน่วยงานอื่นได้ใช้เครื่องมือ อุปกรณ์ด้วย
2. ควรมีการแต่งตั้งคณะกรรมการตรวจสอบการใช้เครื่องมือ อุปกรณ์ และการบำรุงรักษา
3. ควรประสานงานให้นักศึกษาได้ใช้เครื่องมือ อุปกรณ์ ในสถานประกอบการให้มากขึ้น

มาตรฐานที่ 3 มาตรฐานด้านสนับสนุนการเรียนรู้

การระดมทรัพยากร ทั้งทางด้านบุคลากร งบประมาณ อาคารสถานที่ และสิ่งอำนวยความสะดวก รวมทั้งความร่วมมือจากแหล่งต่างๆ ทั้งภายในและภายนอกสถานศึกษา เพื่อสนับสนุนการจัดการศึกษา ได้อย่างมีประสิทธิภาพสูงสุด

ตัวบ่งชี้	ผลการประเมิน	หมายเหตุ
3.1 สัดส่วนนักศึกษาต่ออาจารย์ประจำทั้งหมด	20 : 1	
3.2 งบประมาณดำเนินการต่อนักศึกษา	27,403 บาท / คน ✓	รวมค่าเสื่อมราคาด้วย
3.3 ร้อยละของงบประมาณด้านวัสดุฝึกต่อบดำเนินการ	ร้อยละ 2.64	
3.4 สัดส่วนของอาจารย์ประจำที่มีคุณวุฒิทางวิชาชีพต่อนักศึกษาในแต่ละสาขา	1 : 26	
3.5 ร้อยละของอาจารย์ประจำทั้งหมดที่ได้รับการอบรมเพิ่มพูนความรู้เฉพาะสาขา/ วิชาชีพ และวิธีการสอนที่สอดคล้องกับ พ.ร.บ.การศึกษาแห่งชาติ พ.ศ. 2545	- อบรมเพิ่มพูนความรู้ ทางวิชาชีพ ร้อยละ 26.22 - อาจารย์ทุกคนได้รับการอบรมวิธีการสอนที่สอดคล้องกับ พ.ร.บ. การศึกษาแห่งชาติ พ.ศ. 2542	เฉพาะอาจารย์วิชาชีพ ประเภทวิชาอุตสาหกรรม
3.6 ค่าใช้จ่ายทั้งหมด ที่ใช้ในศูนย์วิทยบริการ (Resources Center) ต่อนักศึกษา	579 บาท / คน	
3.7 จำนวนคนชั่วโมง (Man-hour) ของผู้เชี่ยวชาญ / ผู้ทรงคุณวุฒิ จากภาคธุรกิจ หรือภูมิปัญญาท้องถิ่น	54 คน - ชั่วโมง	ไม่คิดรวมถึงจำนวนคน-ชั่วโมงจากการที่ช่างพี่เลี้ยง ให้การอบรมแก่นักศึกษาขณะฝึกปฏิบัติ งานภายนอกสถานศึกษา ตาม โปรแกรมการเรียน การสอนแบบทวิภาคี

จุดเด่น

1. จำนวนอาจารย์ประจำพอเพียง และคุณภาพของอาจารย์เหมาะสม
2. มีแผนงานชัดเจน การจัดสรรงบประมาณให้หน่วยงานระดับสมาชิกมีความเหมาะสม
3. มีครุภัณฑ์ ในการเรียนการสอนพอเพียง
4. อาคารเรียน และห้องปฏิบัติการ โรงฝึกงาน มีสภาพดี เอื้อต่อการเรียนการสอน
5. มีความร่วมมือกับสถานประกอบการและบุคคลภายนอกอย่างดี เป็นโอกาสที่สถานศึกษาได้ประโยชน์จากการสนับสนุนภายนอก ในการพัฒนาคุณภาพทางการศึกษาได้อย่างมาก
6. มีการติดตามผลและประเมินผล เพื่อนำไปสู่การพัฒนาอย่างต่อเนื่อง

จุดที่ควรพัฒนา

1. เนื่องจากข้อจำกัดด้านบุคลากร จำเป็นต้องเพิ่มประสิทธิภาพการบริหารและการจัดการเกี่ยวกับทรัพยากรบุคคลภายในสถานศึกษา ทั้งนี้เพื่อการพัฒนางานเกี่ยวกับการเรียนการสอนและโดยเฉพาะอย่างยิ่ง เพื่อการพัฒนางานบริการต่างๆ เพื่อสนับสนุนการศึกษาควบคู่กันไป

มาตรฐานที่ 4 มาตรฐานด้านการวิจัย และงานสร้างสรรค์

ผลงานนวัตกรรม โครงการ งานวิจัย และบทความวิชาการ ที่สถานศึกษาสนับสนุนให้ดำเนินการ เพื่อให้เกิดงานสร้างสรรค์ที่มีคุณภาพ สามารถเผยแพร่ได้ เพื่อพัฒนาองค์ความรู้ให้หลากหลาย ทันสมัย สามารถนำไปพัฒนาสังคม และประเทศได้

ตัวบ่งชี้	ผลการประเมิน		หมายเหตุ
4.1 จำนวนผลงานนวัตกรรม โครงการ งานวิจัยประยุกต์/วิจัยเชิงปฏิบัติการและบทความทางวิชาการของอาจารย์/นักศึกษา	ผลงานนวัตกรรม / โครงการ 7 ชิ้น	งานวิจัยประยุกต์ วิจัยเชิงปฏิบัติการ บทความทาง วิชาการ 4 ชิ้น/เรื่อง	
4.2 จำนวนผลงานนวัตกรรม โครงการ งานวิจัยประยุกต์/วิจัยเชิงปฏิบัติการที่นำไปใช้ประโยชน์ในการเรียนการสอนหรือในวงการศึกษา อุดสาหกรรมหรือการพัฒนาชุมชน ท้องถิ่นและประเทศ	ผลงานนวัตกรรม โครงการ 2 ชิ้น	งานวิจัยประยุกต์ งานวิจัยเชิง ปฏิบัติการ 3 ชิ้น	
4.3 จำนวนเงินสนับสนุนการพัฒนา นวัตกรรม โครงการ งานวิจัยประยุกต์/วิจัยเชิงปฏิบัติการ และผลงานวิชาการต่ออาจารย์ทั้งหมด	2,071 บาท / คน		

จุดเด่น

1. สถานศึกษามีผลงานนวัตกรรม งานวิจัย และนำไปใช้ประโยชน์ได้จริง
2. สถานศึกษาให้การสนับสนุนงบประมาณในการพัฒนา นวัตกรรมและงานวิจัย

จุดที่ควรพัฒนา

1. ควรสนับสนุนให้มีการสร้างนวัตกรรม งานวิจัย ทุกสาขาวิชาทั้งอาจารย์และนักศึกษา
2. ควรสนับสนุนงบประมาณเพิ่มเติม ทั้งอาจารย์ และนักศึกษา
3. ควรสนับสนุนให้มีการนำผลงานไปใช้อย่างจริงจัง

มาตรฐานที่ 5 มาตรฐานด้านการบริการวิชาการ

การให้บริการวิชาการที่เป็นประโยชน์ต่อภาคธุรกิจ อุตสาหกรรม ชุมชนและสังคม เพื่อให้สังคมไทยเป็นสังคมแห่งภูมิปัญญาและการเรียนรู้ตลอดชีวิต

ตัวบ่งชี้	ผลการประเมิน	หมายเหตุ
5.1 จำนวนกิจกรรม / โครงการที่ให้บริการทางวิชาการต่อภาคธุรกิจ อุตสาหกรรม ชุมชนและสังคม	10 โครงการ	
5.2 ร้อยละของงบประมาณทั้งหมดที่ใช้ในกิจกรรม และโครงการที่ให้บริการวิชาการต่อภาคธุรกิจ อุตสาหกรรม ชุมชนและสังคมต่อปี	ร้อยละ 0.09 ของงบดำเนินการ	

จุดเด่น

1. สถานศึกษามีบุคลากรที่มีความรู้ ความชำนาญ เป็นที่ยอมรับของชุมชน / สังคมได้รับเชิญเป็นวิทยากรอบรมและฝึกอบรมจากหน่วยงานอื่นจำนวนมาก
2. ใช้งบประมาณอย่างประหยัดทุกโครงการ

จุดที่ควรพัฒนา

สถานศึกษาควรจัดโครงการฝึกอบรมวิชาชีพให้หลากหลายสาขาวิชามากขึ้น

มาตรฐานที่ 6 มาตรฐานด้านกิจการนักศึกษา และทำนุบำรุง ศิลปวัฒนธรรม

การจัดกิจกรรมเพื่อส่งเสริมศิลปวัฒนธรรม ภูมิปัญญาไทย และการประยุกต์ใช้ภูมิปัญญาที่มี การบูรณาการตามความเหมาะสม รวมทั้งกิจกรรมนักศึกษาที่มุ่งเน้นส่งเสริมสุขภาพกาย สุขภาพจิต รวมทั้งกิจกรรมด้านคุณธรรม จริยธรรม และความรับผิดชอบต่อสังคม

ตัวบ่งชี้	ผลการประเมิน	หมายเหตุ
6.1 จำนวนกิจกรรมและจำนวน นักศึกษาที่เข้าร่วมกิจกรรม	จำนวนกิจกรรม 28 กิจกรรม นักศึกษาเข้าร่วมกิจกรรม ร้อยละ 50.57	
6.2 ร้อยละของงบประมาณ ทั้งหมดที่ใช้ในกิจการนักศึกษา	ร้อยละ 0.42	

จุดเด่น

1. สถานศึกษาให้ความสำคัญ เกี่ยวกับงานกิจการนักศึกษาเป็นอย่างมาก
2. การจัดสรรงบประมาณ ให้กับงานกิจการศึกษามีพอเพียง
3. มีคณะกรรมการ / อาจารย์ ที่ปรึกษา ดูแลงานกิจกรรมอย่างชัดเจน
4. มีคณะกรรมการในส่วนของนักศึกษา ช่วยงานกิจการนักศึกษา
5. มีที่ทำงานเป็นสัดส่วน ทั้งในส่วนที่เป็นอาจารย์และส่วนที่เป็นคณะกรรมการนักศึกษา
6. การจัดกิจกรรมมีความครอบคลุมในสาระเพื่อพัฒนาการในด้านต่างๆ ของนักศึกษา และมีการติดตามผล ประเมินผล อยู่เสมอ

จุดที่ควรพัฒนา

ควรพัฒนากลไกที่จะส่งเสริม สนับสนุนให้คณะกรรมการนักศึกษา มีพัฒนาการด้านความคิด สร้างสรรค์ ในการกำหนดกิจกรรม และแนวทางดำเนินงานที่ดี อันจะนำไปสู่ความเข้มแข็งในการบริหาร องค์กรนักศึกษาในอนาคต

มาตรฐานที่ 7 มาตรฐานด้านการบริหารจัดการ

ระบบบริหารจัดการที่มีประสิทธิภาพ ประสิทธิผล ประหยัดคล่องตัว โปร่งใส และตรวจสอบได้ เพื่อเสริมสร้างจิตสำนึกของความรับผิดชอบต่อสังคม

ตัวบ่งชี้	ผลการประเมิน	หมายเหตุ
7.1 ผู้บริหารมีภาวะผู้นำ มีความสามารถในการบริหารจัดการและมีระบบการบริหารที่มีประสิทธิผล (Good Governance)	ระดับ ปานกลาง	มาก ปานกลาง น้อย
7.2 ร้อยละของเงินเดือนบุคลากรทุกประเภทต้องบดำเนินการทั้งหมด	ร้อยละ 38.03	
7.3 สัดส่วนบุคลากรสายสนับสนุน (Non-academic) ต่อนักศึกษา	1 : 36	
7.4 ร้อยละของค่าใช้จ่ายในการบริหารจัดการของส่วนกลางต้องบดำเนินการทั้งหมด	ร้อยละ 4.07	
7.5 ค่าเสื่อมราคา ต่อนักศึกษา	2,004 บาท / คน	
7.6 งบประมาณบำรุงรักษาต่อนักศึกษา	113.17 บาท / คน	
7.7 ร้อยละของเงินเหลือจ่ายสุทธิต่องบดำเนินการ	ร้อยละ 81.64 18:36	

จุดเด่น

1. มีแผนพัฒนาและปฏิบัติการประจำปีสอดคล้องกับนโยบายที่ชัดเจนและปฏิบัติได้จริง
2. มีการวางแผนบริหารงบประมาณอย่างรอบคอบและประหยัด
3. มีการจัดทำทะเบียนพัสดุครุภัณฑ์เป็นระเบียบ และเป็นปัจจุบัน

จุดที่ควรพัฒนา

1. ควรมีการประเมินประสิทธิภาพการปฏิบัติงานด้านคุณภาพเพิ่มมากขึ้น
2. ควรวิเคราะห์ความจำเป็นและต้องการบุคลากรสายสนับสนุนของหน่วยปฏิบัติงานฝ่ายต่างๆ
3. ควรปรับปรุงเครื่องมือประเมินผลปฏิบัติงานให้ตรง และครอบคลุมสิ่งที่ต้องการประเมินจริงๆ
4. ควรบันทึกรายละเอียดยอดเงินเดือนที่มีการเคลื่อนไหวระหว่างปี
5. ควรมีการอบรมวิธีการดูแล และรักษาพัสดุครุภัณฑ์ทุกแผนกวิชาอย่างต่อเนื่อง

มาตรฐานที่ 8 มาตรฐานด้านระบบการประกันคุณภาพภายใน

ระบบการประกันคุณภาพภายใน เป็นส่วนหนึ่งของกระบวนการบริหารการศึกษา ของสถานศึกษา และสามารถรองรับการประกันคุณภาพภายนอกได้ เพื่อนำไปสู่การพัฒนาคุณภาพและมาตรฐานการศึกษา

ตัวบ่งชี้	ผลการประเมิน	หมายเหตุ
8.1 มีระบบและกลไกในการประกันคุณภาพภายในสถานศึกษาอย่างต่อเนื่อง	มีระบบและกลไกในการประกันคุณภาพภายใน	มี 1. สำนักงาน 2. คณะกรรมการ 3. ระบบ PDCA 4. รายงานประจำปี 5. มีระบบข้อมูลสารสนเทศ
8.2 ประสิทธิภาพของการประกันคุณภาพภายใน	มีผลบรรลุตามเป้าหมายที่กำหนด	ผลการดำเนินงาน - ต่ำกว่าเป้าหมาย - บรรลุตามเป้าหมาย - สูงกว่าเป้าหมาย

จุดเด่น

1. มีการจัดตั้งสำนักงานประกันคุณภาพและมีผู้รับผิดชอบเก็บรวบรวมเอกสาร
2. มีการปฏิบัติงานด้านการประเมินผลทุกมาตรฐาน

จุดที่ต้องพัฒนา

1. ควรส่งเสริมให้มีการปฏิบัติกิจกรรมสนองนโยบาย แต่ละมาตรฐานให้สัมฤทธิ์ผล
2. ควรจัดตั้งคณะกรรมการติดตามผลการปฏิบัติงานจริง
3. ควรปรับปรุงเครื่องมือที่ใช้ประเมิน คุณภาพมาตรฐานให้ครอบคลุมจุดประสงค์ตามต้องการได้อย่างแท้จริง

สรุปผลการประเมินในภาพรวม

จุดเด่นของสถานศึกษา

ประสิทธิผลของสถานศึกษา

1. สถานศึกษา จัดการเรียนการสอน ได้ครบถ้วนตาม โครงการสร้างของหลักสูตร
2. สถานศึกษาได้ร่วมกับสถานประกอบการในการฝึกปฏิบัติของนักศึกษา
3. สถานศึกษาจัดบุคลากร ได้ตรงกับความรู้ตามความสามารถ จัดห้องเรียน ห้องปฏิบัติการ ได้เหมาะสม

คุณภาพการเรียนการสอน

1. ผู้สำเร็จการศึกษา มีความรู้ ความสามารถ มีทักษะวิชาชีพและคุณลักษณะตรงตามความต้องการของตลาดแรงงาน
2. สถานศึกษาจัดฝึกประสบการณ์ โดยมีสัญญาความร่วมมือกับสถานประกอบการอย่างชัดเจน

การบริหารจัดการ

1. สถานศึกษามีการจัดเครื่องอำนวยความสะดวกในการทำงานให้แก่บุคลากรอย่างเหมาะสม
2. สถานศึกษาบริหารงานงบประมาณได้อย่างเหมาะสมและมีคุณภาพ
3. สถานศึกษาจัดระบบการประกันคุณภาพภายในอย่างเป็นระบบ

จุดที่สถานศึกษาควรพัฒนา

ประสิทธิผลของสถานศึกษา

1. ด้านการวิจัย ควรมีการสนับสนุนให้ ครู- อาจารย์ ได้มีการวิจัยในชั้นเรียนอย่างจริงจัง และนำผลการวิจัยมาใช้ในการพัฒนาอย่างต่อเนื่อง
2. ควรจัดทำแผนจัดหาสื่อและเทคโนโลยีที่ทันสมัย
3. ควรจัดให้มีข้อสอบมาตรฐานเพื่อประเมินผลผู้สำเร็จการศึกษา

คุณภาพการเรียน การสอน

1. การพัฒนาหลักสูตร ควรมีคณะกรรมการร่วม ทั้งภายในและภายนอกสถานศึกษา
2. ควรเชิญผู้ทรงคุณเฉพาะทางมาร่วมในการพัฒนาแต่ละวิชาชีพ

การบริหารจัดการ

1. ควรจัดให้มีการประเมินคุณภาพภายในสถานศึกษาอย่างต่อเนื่อง
2. ควรพัฒนาระบบสารสนเทศให้สมบูรณ์ยิ่งขึ้น
3. ควรดำเนินการให้บุคลากรทุกฝ่าย มีความเข้าใจตรงกันในการประเมินคุณภาพภายในสถานศึกษา

ข้อเสนอแนะและทิศทางการพัฒนาคุณภาพของสถานศึกษาในอนาคต

ข้อเสนอแนะ

ข้อเสนอแนะที่ให้ปรับปรุงโดยเร่งด่วน

1. ควรแต่งตั้งกรรมการเพื่อจัดทำเครื่องมือประเมินมาตรฐานวิชาชีพ
2. ควรจัดหาบุคลากรสายสนับสนุนให้เพียงพอ เพื่อให้ ครู – อาจารย์ มีเวลาเตรียมการสอน และจัดทำสื่ออุปกรณ์ที่มีประสิทธิภาพ
3. ควรให้ครู – อาจารย์ ทุกคนได้ทำวิจัยในชั้นเรียน และนำมาใช้ในการพัฒนากระบวนการเรียนการสอน

ข้อเสนอแนะให้ปรับปรุงตามกำหนดเวลา

1. ควรจัดหาเครื่องมือ อุปกรณ์ และสื่อการสอนให้เหมาะสม เพียงพอกับการจัดการเรียนการสอนทั้ง ระดับ ปวช. และ ปวส.
2. ควรสนับสนุนให้ ครู – อาจารย์ จัดทำและใช้สื่อให้มากขึ้น
3. ควรจัดให้มีการประเมินมาตรฐานวิชาชีพทุกสาขาวิชา และทุกระดับ

ข้อเสนอแนะที่ให้ปรับปรุงในช่วงเวลา 5 ปี

1. วางแผนการใช้อาคาร สถานที่ ให้เหมาะสมกับสาขาวิชาที่เปิดสอน
2. พัฒนาระบบสารสนเทศให้สมบูรณ์ยิ่งขึ้น
3. จัดให้มีระบบการประกันภายในสถานศึกษาอย่างต่อเนื่อง จัดทำรายงาน SAR เผยแพร่แก่สาธารณชนและหน่วยงานที่เกี่ยวข้อง
4. วางแผนการบริหารจัดการคณะวิชาและหน่วยงานสนับสนุนให้ได้มาตรฐาน

ทิศทางการพัฒนาคุณภาพของสถานศึกษาในอนาคต

1. จัดให้มีข้อสอบมาตรฐานวิชาชีพที่เป็นมาตรฐานกลาง
2. จัดให้มีศูนย์วิทยบริการ ที่เป็นศูนย์กลางการศึกษาสำหรับนักเรียน นักศึกษา ได้ค้นคว้าหาความรู้ โดยมีสื่อ อุปกรณ์เพียงพอและทันสมัย
3. พัฒนาการจัดการเรียนการสอนในระดับการศึกษาให้สูงขึ้น เพื่อรองรับความต้องการของชุมชน
4. ควรกำหนดกรอบในการทำนุบำรุงศิลปวัฒนธรรมที่เป็นรูปธรรม ของสถานศึกษา เพื่อเสริมสร้างคุณลักษณะที่พึงประสงค์ให้แก่ผู้เรียน

รายงานผลการประเมินสถานศึกษา

1. ข้อมูลทั่วไปเกี่ยวกับสถานศึกษา

ชื่อสถานศึกษา	วิทยาลัยเทคนิคท่าหลวงจิมেন্টไทยอนุสรณ์
ที่ตั้ง	หมู่ที่ 8 ถนนพัฒนาพงษ์ ตำบลบ้านครัว อำเภอบ้านหมอ จังหวัดสระบุรี 18270
โทรศัพท์	0-3628-1295 , 0 – 3633 – 1004
โทรสาร	0 – 3628 – 1295
E-mail	m04thaluang_tc@mis.vec.go.th
Website	http://www.taluang.ac.th

ประวัติและสภาพทั่วไป

วิทยาลัยเทคนิคท่าหลวงจิมেন্টไทยอนุสรณ์ เดิมเป็นโรงเรียนสามัญเปิดสอนถึงชั้นมัธยมศึกษาปีที่ 6 โดยบริษัทปูนซิเมนต์ไทยเป็นเจ้าของ รับนักเรียนจากบุตรและธิดาของพนักงานในเครือซิเมนต์ไทย เข้าศึกษา แต่เนื่องจากสภาวะการณ์ต่างๆ ได้เปลี่ยนแปลงไป บริเวณที่ตั้งโรงงานปูนซิเมนต์ท่าหลวง ได้ขยายตัวเป็นชุมชนที่มีขนาดใหญ่ขึ้นมาก ดังนั้นในวาระที่บริษัทปูนซิเมนต์ไทย จำกัด ได้ก่อตั้งครบรอบ 70 ปี บริษัทมีความประสงค์ที่จะทำประโยชน์ต่อสังคม จึงมอบโรงเรียนซิเมนต์ไทยอุปถัมภ์ท่าหลวงซึ่งมีเนื้อที่ 50 ไร่ 2 งาน 7 ตารางวา ให้กรมอาชีวศึกษา กระทรวงศึกษาธิการจัดตั้งเป็นวิทยาลัยเทคนิคจัดการศึกษาวิชาชีพสาขาต่างๆ เพื่อผลิตช่างเทคนิคอุตสาหกรรมที่มีคุณภาพ

วันที่ 6 กุมภาพันธ์ พ.ศ. 2527 กระทรวงศึกษาธิการ ได้มีประกาศจัดตั้งโรงเรียนที่ได้รับโอนนี้เป็นวิทยาลัยเทคนิค สังกัดกองวิทยาลัยเทคนิค กรมอาชีวศึกษา โดยตั้งชื่อเป็นวิทยาลัยเทคนิคท่าหลวงจิมেন্টไทยอนุสรณ์ และให้มีหน้าที่จัดการเรียนการสอน ตั้งแต่วันที่ 1 เมษายน พ.ศ. 2527 เป็นต้นมา ลงนามในประกาศการจัดตั้ง คือ นายขุนทอง ภูผิวเดือน รัฐมนตรีช่วยว่าการกระทรวงศึกษาธิการ

เพื่อให้การบริหารงานของวิทยาลัยแห่งนี้บรรลุเป้าหมายตามประกาศของกระทรวงศึกษาธิการ บริษัทปูนซิเมนต์ไทย จำกัด ได้มอบเงินจำนวน 8,000,000 บาท (แปดล้านบาท) เพื่อจัดตั้งเป็นมูลนิธิวิทยาลัยเทคนิคท่าหลวงจิมেন্টไทยอนุสรณ์ โดยให้ใช้ดอกผลอันเกิดจากเงินของมูลนิธิเป็นค่าใช้จ่ายในการพัฒนาวิทยาลัย และสวัสดิการ ของ ครู – อาจารย์ และนักเรียน นักศึกษาต่อไป พิธีมอบกองทุนมูลนิธิจัดขึ้นในวันที่ 1 เมษายน พ.ศ. 2527 ณ หอประชุมกระทรวงศึกษาธิการ โดยให้วันนี้เป็นวันสถาปนาวิทยาลัย

ปรัชญา วิสัยทัศน์ พันธกิจ

ปรัชญา

สร้างผู้นำ ทางเทคโนโลยี สร้างคนดีสู่สังคม

วิสัยทัศน์

วิทยาลัยเทคนิคท่าหลวงซิเมนต์ไทยอนุสรณ์ มุ่งมั่นในการจัดการศึกษาให้มีคุณภาพโดยประสานทรัพยากรร่วมกันทั้งภาครัฐและภาคเอกชน มุ่งมั่นให้นักเรียนได้รู้ ใฝ่เรียน มีคุณธรรม จริยธรรม ต้องรู้ทันต่อการเปลี่ยนแปลงทางเทคโนโลยี สามารถอยู่ร่วมกับบุคคลอื่นในสังคมได้อย่างมีความสุข สร้างเยาวชนที่ดีมีคุณภาพออกสู่สังคมเพื่อพัฒนาประเทศให้เจริญ

พันธกิจ

1. จัดการศึกษาพัฒนาหลักสูตรให้สอดคล้องกับความต้องการของชุมชนและสถานประกอบการ
2. พัฒนาผู้เรียนให้มีความรู้ ความสามารถในวิชาชีพ มีคุณธรรม จริยธรรม และสามารถอยู่ร่วมกับบุคคลอื่นในสังคมอย่างมีความสุข
3. พัฒนาด้านบุคลากรให้มีความรู้ ความสามารถเพิ่มขึ้น มีคุณธรรม จริยธรรมในการดำรงชีวิต
4. พัฒนาระบบเทคโนโลยีสารสนเทศให้นำมาใช้ในการบริหารจัดการ และการเรียนการสอน
5. พัฒนางานวิจัยด้านอาชีวศึกษาให้มีคุณภาพตอบสนองความต้องการของสังคม

หลักสูตรที่เปิดสอน

- หลักสูตรประกาศนียบัตรวิชาชีพ ประเภทวิชาอุตสาหกรรม
- หลักสูตรประกาศนียบัตรวิชาชีพชั้นสูง ประเภทวิชาอุตสาหกรรม

1. ระดับประกาศนียบัตรวิชาชีพ (ปวช.)

ประเภทวิชาอุตสาหกรรม เปิดสอน 5 สาขาวิชา ได้แก่

1. สาขาวิชาช่างซ่อมบำรุง
2. สาขาวิชาช่างกลโรงงาน
3. สาขาวิชาช่างเชื่อมโลหะ
4. สาขาวิชาช่างไฟฟ้า
5. สาขาวิชาช่างอิเล็กทรอนิกส์

2. ระดับประกาศนียบัตรวิชาชีพชั้นสูง (ปวส.)

ประเภทวิชาอุตสาหกรรม เปิดสอน 4 สาขาวิชา ได้แก่

1. สาขาวิชาช่างไฟฟ้ากำลัง
2. สาขาวิชาช่างอิเล็กทรอนิกส์
3. สาขาวิชาช่างเทคนิคการผลิต
4. สาขาวิชาช่างเทคนิคอุตสาหกรรม

จำนวนบุคลากร

ในปีการศึกษา 2546 มีจำนวนบุคลากร รวมทั้งสิ้น 99 คน จำแนกได้ดังนี้

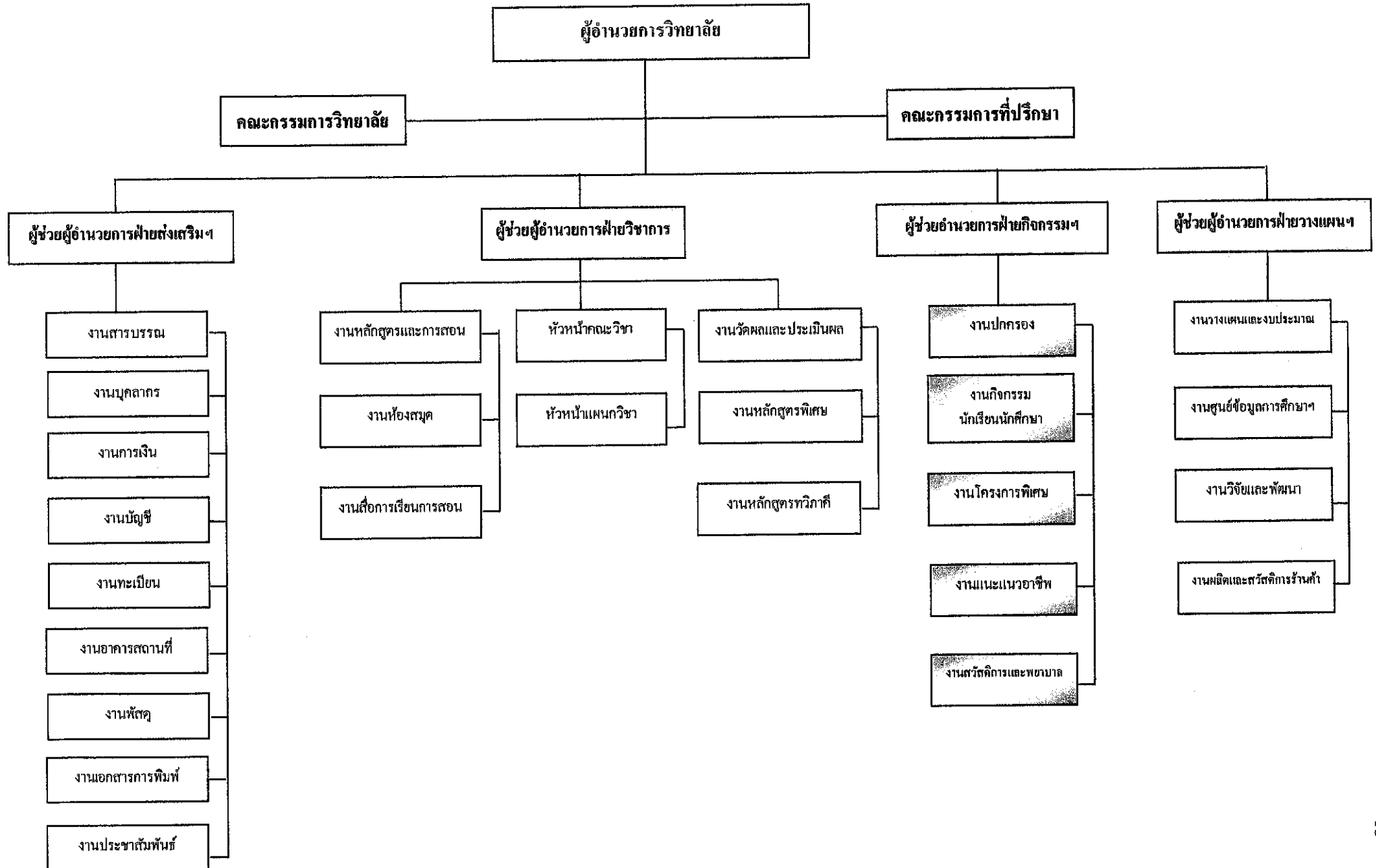
ประเภทบุคลากร		จำนวน (คน)
1. ผู้บริหารสถานศึกษา	ผู้อำนวยการ	1
	รองผู้อำนวยการ	4
2. อาจารย์	อาจารย์ประจำ	44
	อาจารย์พิเศษ	16
3. บุคลากรสายสนับสนุน (Non - academic)	เจ้าหน้าที่	1
	เจ้าหน้าที่บรรณารักษ์	1
	เจ้าหน้าที่ประชาสัมพันธ์	1
	เจ้าหน้าที่ธุรการ	17
	ลูกจ้าง	
แม่บ้าน - นักการภารโรง	3	
คนขับรถ	2	
เวรยาม	4	
คณงาน	6	
รวมทั้งสิ้น		99

จำนวนนักศึกษา

ในปีการศึกษา 2546 มีจำนวนนักศึกษารวมทั้งสิ้น 1,233 คน จำแนกได้ดังนี้

ประเภทวิชา / สาขาวิชา	ระดับ ปวช.	ระดับ ปวส.	รวม
ประเภทวิชาอุตสาหกรรม			
- สาขาวิชาช่างซ่อมบำรุง	254	-	254
- สาขาวิชาช่างเทคนิคการผลิต	40	151	191
- สาขาวิชาเทคนิคอุตสาหกรรม	21	218	239
- สาขาวิชาช่างไฟฟ้า	53	248	301
- สาขาวิชาช่างอิเล็กทรอนิกส์	24	224	248
รวม	392	841	1,233

แผนภูมิโครงสร้างวิทยาลัยเทคนิคท่าหลวง ปีการศึกษา 2546



งบประมาณดำเนินการประจำปีการศึกษา 2546

งบประมาณที่เป็นรายรับ

1. งบประมาณปี 2546 ทุกประเภท	21,448,520	บาท
2. เงินบำรุงการศึกษา	7,616,285	บาท
3. เงินอุดหนุน	2,252,600	บาท
รวม	31,317,405	บาท

งบประมาณที่เป็นรายจ่าย

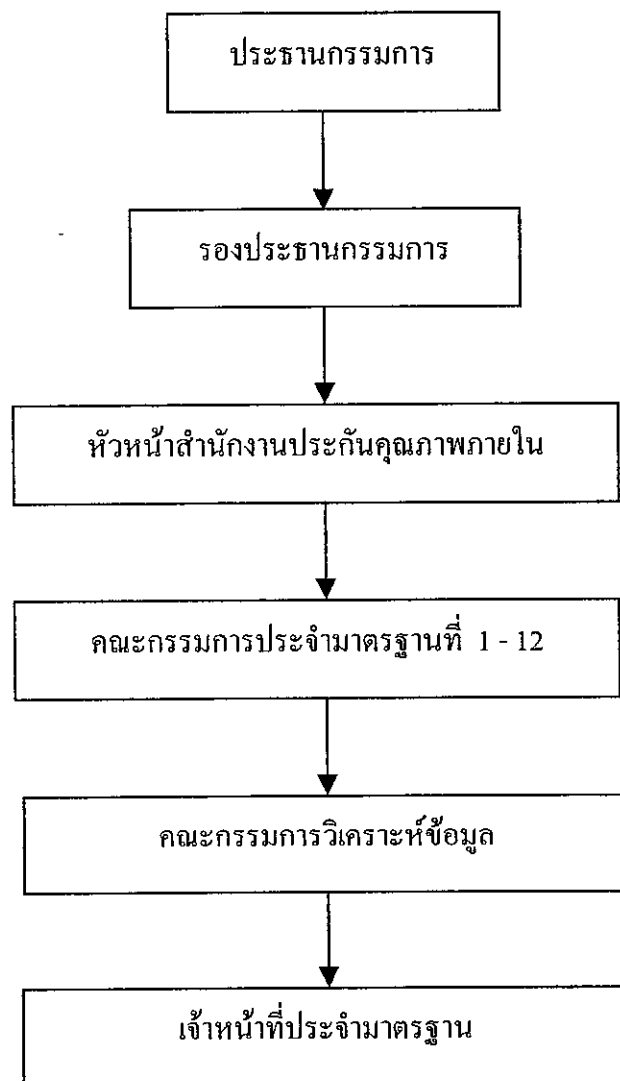
1. เงินเดือน	8,282,854	บาท
2. ค่าจ้างประจำ	1,501,605	บาท
3. ค่าจ้างชั่วคราว	2,132,833	บาท
4. ค่าตอบแทน	3,685,660	บาท
5. ค่าใช้สอย	974,011	บาท
6. ค่าวัสดุ	5,755,942	บาท
7. ค่าสาธารณูปโภค	776,200	บาท
8. ค่าครุภัณฑ์	2,367,350	บาท
9. รายจ่ายอื่นๆ	90,740	บาท
รวม	25,567,195	บาท

เงินเหลือจ่ายสุทธิ = 5,750,210 บาท

ระบบการประกันคุณภาพภายใน

สถานศึกษามีคำสั่งแต่งตั้งคณะกรรมการประกันคุณภาพภายในสถานศึกษา มีการประชุม คณะกรรมการ จัดทำคู่มือประกันคุณภาพ เครื่องมือประกันคุณภาพ มีการสำรวจข้อมูลตามมาตรฐานต่างๆ และประเมินผลแต่ละมาตรฐาน จัดทำรายงานผลการประเมินตนเอง นำเสนอหน่วยงานต้นสังกัด และหน่วยงานประเมินภายนอก มีการนำผลการรายงานประจำปี ใช้เป็นข้อมูลในการจัดทำแผนพัฒนาสถานศึกษา และจัดทำแผนปฏิบัติการประจำปี 2547

แผนภูมิแสดงระบบการประกันคุณภาพภายในสถานศึกษา



2. วิธีดำเนินการเก็บรวบรวมข้อมูลและผลการดำเนินการ

มาตรฐานที่ 1 มาตรฐานด้านผู้จบการศึกษา

ตัวบ่งชี้ 1.1 ร้อยละของนักศึกษาที่สอบผ่านข้อสอบมาตรฐานวิชาชีพ (Competency Profile)

วิธีการดำเนินการเก็บรวบรวมข้อมูล โดยการสัมภาษณ์ผู้ช่วยผู้อำนวยการฝ่ายวิชาการ หัวหน้างานหลักสูตร หัวหน้างานทวิภาคี สถานประกอบการ และศึกษาจากเอกสาร

ผลการประเมิน พบว่า สถานศึกษามีความพยายามในการประเมินมาตรฐานวิชาชีพ โดยจัดการประเมินนักศึกษาระบบทวิภาคี ร่วมกับสถานประกอบการ มีนักศึกษาทวิภาคี ระดับ ปวช.3 สาขาช่างซ่อมบำรุง จำนวน 20 คน สอบภาคปฏิบัติผ่านร้อยละ 100 สำหรับสาขาวิชาอื่นๆ ซึ่งเป็นระบบปกติ ยังไม่มีการประเมิน

ตัวบ่งชี้ 1.2 ร้อยละการได้งานทำภายใน 1 ปี รวมทั้งประกอบอาชีพอิสระของผู้จบการศึกษา

วิธีดำเนินการเก็บรวบรวมข้อมูล โดยการสัมภาษณ์ผู้ช่วยผู้อำนวยการ อาจารย์แนะแนว ครู-อาจารย์ และศึกษาจากเอกสาร

ผลการประเมิน พบว่า สถานศึกษามีความพยายามในการติดตามนักศึกษาที่สำเร็จการศึกษาโดยมอบไปรษณียบัตรให้นักศึกษาตอบกลับแต่เนื่องจากนักศึกษาส่วนมากมาจากต่างจังหวัด จึงมีเอกสารตอบกลับมาเป็นส่วนน้อย ระดับ ปวช. มีนักศึกษาจบการศึกษาจำนวน 20 คน ตอบกลับมาเพียง 7 คน ซึ่งศึกษาต่อทั้งหมด ในระดับ ปวส. มีผู้จบการศึกษาจำนวน 440 คน ตอบกลับมา 67 คน มีงานทำ 3 คน ยังไม่มีงานทำ 64 คน คิดเป็นร้อยละ 14.54 ไม่มีข้อมูลย้อนกลับ 373 คน คิดเป็นร้อยละ 84.77

ตัวบ่งชี้ 1.3 ระดับความพึงพอใจของผู้ประกอบการหน่วยงานที่จบการศึกษาออกไปทำงาน

วิธีการดำเนินการเก็บรวบรวมข้อมูล โดยการศึกษาจากเอกสารหลักฐาน แบบสอบถาม สถานประกอบการ สัมภาษณ์ ครู-อาจารย์ และสถานประกอบการ 3 แห่ง

ผลการประเมิน พบว่า สถานศึกษามีแบบสอบถามไปยังสถานประกอบการ 18 แห่ง ตอบกลับมา 7 แห่ง คิดเป็นร้อยละ 38.88 โดยสถานประกอบการมีความพึงพอใจอยู่ในระดับดี (คะแนนเฉลี่ย 3.5)

สรุปผลการประเมินมาตรฐานด้านผู้จบการศึกษา

ผลการประเมิน พบว่า สถานศึกษายังไม่มีข้อสอบมาตรฐานวิชาชีพ และได้จัดให้มีการประเมินเฉพาะนักศึกษาระบบทวิภาคี สำหรับนักศึกษาระบบปกติ ยังไม่มีการประเมินการติดตามผู้จบการศึกษา มีนักศึกษาตอบกลับจำนวนน้อย การสำรวจความพึงพอใจของสถานประกอบการ สถานศึกษาสำรวจจากสถานประกอบการที่นักศึกษาออกฝึกงาน สถานประกอบการมีความพึงพอใจระดับดี

จุดเด่น

1. สถานศึกษาได้มีการทดสอบภาคปฏิบัตินักศึกษา ปวช.3 ทวิภาคี
2. สถานศึกษามีการติดตามนักศึกษาที่จบการศึกษา
3. มีการสอบถามความพึงพอใจของสถานประกอบการที่นักศึกษาฝึกงาน

จุดที่ควรพัฒนา

1. ควรมีการสอบมาตรฐานวิชาชีพทุกระดับชั้นและทุกสาขาวิชา
2. ควรมีข้อสอบกลางที่มีมาตรฐาน
3. ควรมีบุคคลภายนอกร่วมเป็นคณะกรรมการในการสอบด้วย
4. ควรมีระบบการติดตามที่มีประสิทธิภาพสำหรับนักศึกษาที่จบการศึกษา
5. ควรจัดให้มีคณะกรรมการดำเนินการแต่ละสาขาวิชา

มาตรฐานที่ 2 มาตรฐานด้านการเรียนรู้

ตัวบ่งชี้ 2.1 จำนวนชั่วโมงที่ให้กับวิชาปฏิบัติและจำนวนชั่วโมงที่นักศึกษาฝึกงานในสถานประกอบการ ที่มีสัญญาความร่วมมืออย่างชัดเจนตลอดหลักสูตร

วิธีการดำเนินการเก็บรวบรวมข้อมูล โดยการสัมภาษณ์ผู้ช่วยผู้อำนวยการฝ่ายวิชาการ

หัวหน้างานหลักสูตร อาจารย์ผู้สอน สถานประกอบการ และศึกษาจากเอกสาร

ผลการประเมิน พบว่า สถานศึกษามีผลสัมฤทธิ์ในการจัดชั่วโมงปฏิบัติและจัดนักศึกษาฝึกงาน ในสถานประกอบการมีแผนการฝึกที่ชัดเจน จำนวนชั่วโมงปฏิบัติตลอดหลักสูตร ระดับ ปวช. 2,820 ชั่วโมง ฝึกในสถานประกอบการ 560 ชั่วโมง คิดเป็นร้อยละ 19.85 ระดับ ปวส. 8,940 ชั่วโมง ฝึกในสถานประกอบการ 1,400 ชั่วโมง คิดเป็นร้อยละ 15.65

ตัวบ่งชี้ 2.2 อัตราการใช้เครื่องมือ อุปกรณ์และสื่อการสอนอย่างคุ้มค่า

วิธีการดำเนินการเก็บรวบรวมข้อมูล โดยการสังเกต สัมภาษณ์ผู้ช่วยผู้อำนวยการฝ่ายวิชาการ

หัวหน้าคณะวิชา หัวหน้าแผนกวิชา นักศึกษา และศึกษาจากเอกสารหลักฐาน

ผลการประเมิน พบว่า สถานศึกษามีผลสัมฤทธิ์ในการสำรวจและบันทึกการใช้เครื่องมือ อุปกรณ์ สื่อการสอน โดยมีอัตราการใช้เครื่องมือ อุปกรณ์ สื่อการสอน ระดับ ปวช. เฉลี่ย 24.87 ชั่วโมง / สัปดาห์ ระดับ ปวส. เฉลี่ย 13.96 ชั่วโมง / สัปดาห์

ตัวบ่งชี้ 2.3 ระดับความพึงพอใจของผู้ใช้ทั้งอาจารย์และนักศึกษาที่มีต่อการใช้เครื่องมือ อุปกรณ์ และสื่อการสอน

วิธีการดำเนินการเก็บรวบรวมข้อมูล จากการสังเกต สัมภาษณ์ นักศึกษา อาจารย์ และเพิ่มเอกสารหลักฐาน

ผลการประเมิน พบว่า สถานศึกษามีผลสัมฤทธิ์ในการสำรวจความพึงพอใจของผู้ใช้ทั้งอาจารย์ และนักศึกษา จากข้อมูลผลการสำรวจพบค่าความพึงพอใจของอาจารย์ผู้สอน สาขาวิชาช่างอิเล็กทรอนิกส์ ระดับปานกลาง (คะแนนเฉลี่ย 2.8) สาขาวิชาช่างไฟฟ้ากำลัง ระดับมาก (คะแนนเฉลี่ย 3.88) สาขาวิชาช่างเทคนิคอุตสาหกรรม ระดับมาก (คะแนนเฉลี่ย 3.75) ความพึงพอใจของนักศึกษา สาขาวิชาช่างอิเล็กทรอนิกส์ ระดับปานกลาง (คะแนนเฉลี่ย 2.7) สาขาวิชาช่างไฟฟ้ากำลัง ระดับมาก (คะแนนเฉลี่ย 3.01) สาขาวิชาช่างเทคนิคอุตสาหกรรม ระดับมาก (คะแนนเฉลี่ย 3.78)

ตัวบ่งชี้ 2.4 จำนวนชั่วโมงที่นักศึกษาฝึกงานในสถานประกอบการที่มีข้อตกลงความร่วมมืออย่างชัดเจน

วิธีดำเนินการเก็บรวบรวมข้อมูล โดยการสัมภาษณ์ผู้ช่วยผู้อำนวยการ หัวหน้างานหลักสูตร หัวหน้างานทวิภาคี นักศึกษา และศึกษาจากเอกสารหลักฐาน

ผลการประเมิน พบว่า สถานศึกษามีผลสัมฤทธิ์ในการให้นักศึกษาฝึกงานในสถานประกอบการ มีข้อตกลงความร่วมมือที่ชัดเจน มีตารางนิเทศ หนังสือ รับ – ส่ง ระหว่างสถานศึกษาและสถานประกอบการ มีการบันทึกการปฏิบัติงาน และการประเมินผลชัดเจน ระดับ ปวช. เรียนในสถานศึกษา 4 วัน ฝึกงานในสถานประกอบการ 1 วัน เท่ากับ 8 ชั่วโมงต่อสัปดาห์ ระดับ ปวส. ฝึกงานตามหลักสูตร ในภาคเรียน ฤดูร้อน จำนวน 350 ชั่วโมง

สรุปผลการประเมินมาตรฐานด้านผู้จบการศึกษา

ผลการประเมิน พบว่า สถานศึกษามีผลสัมฤทธิ์ ในการจัดชั่วโมงวิชาปฏิบัติ การใช้เครื่องมือ อุปกรณ์ และสื่อการสอน ผู้ใช้เครื่องมือ อุปกรณ์และสื่อการสอนมีความพึงพอใจระดับมาก ทั้งอาจารย์ และนักศึกษาสถานศึกษาจัดให้นักศึกษาฝึกงานในสถานประกอบการทุกสาขาวิชา มีระบบการประสานงานที่ดี

จุดเด่น

1. สถานศึกษาจัดการเรียนการสอน ได้ครบถ้วนตาม โครงสร้างของหลักสูตร
2. สถานศึกษามีเครื่องมือ อุปกรณ์ อย่างเพียงพอ
3. สถานศึกษามีการประสานงานกับสถานประกอบการ ในการฝึกงานของนักศึกษาอย่างเป็นระบบ

จุดที่ควรพัฒนา

1. ควรเปิดโอกาสให้หน่วยงานอื่นได้ใช้เครื่องมือ อุปกรณ์ด้วย
2. ควรมีการแต่งตั้งคณะกรรมการตรวจสอบการใช้เครื่องมือ อุปกรณ์ และการบำรุงรักษา
3. ควรประสานงานให้นักศึกษาได้ใช้เครื่องมือ อุปกรณ์ ในสถานประกอบการให้มากขึ้น

มาตรฐานที่ 3 มาตรฐานด้านสนับสนุนการเรียนรู้

ตัวบ่งชี้ 3.1 สัดส่วนนักศึกษาต่ออาจารย์ประจำทั้งหมด

วิธีดำเนินการเก็บรวบรวมข้อมูล โดยการศึกษาเอกสารหลักฐานต่างๆ และการสัมภาษณ์

ผลการประเมิน พบว่า สถานศึกษาให้ความสำคัญเกี่ยวกับจำนวนอาจารย์ และคุณภาพของอาจารย์เป็นอย่างมาก สังกัดจากการจัดทำแผนอัตรากำลัง วิธีการคัดเลือก/สรรหาบุคลากร ตามระเบียบของทางราชการที่เหมาะสม และการพิจารณาจ้างอาจารย์พิเศษสอน จนกระทั่งมีสัดส่วนนักศึกษาต่ออาจารย์ประจำทั้งหมดเป็น 20 :1 ซึ่งมีผลทำให้ภาวะการสอนของอาจารย์อยู่ในเกณฑ์ที่ สอศ. กำหนด

ตัวบ่งชี้ 3.2 งบประมาณดำเนินการต่อนักศึกษา

วิธีดำเนินการเก็บรวบรวมข้อมูล โดยการศึกษาจากเอกสารหลักฐานต่างๆ การสัมภาษณ์

ผู้ช่วยผู้อำนวยการฝ่ายวางแผนฯ และหัวหน้างานวางแผน หัวหน้าแผนกวิชาช่างซ่อมบำรุง

ผลการประเมิน พบว่า งบประมาณดำเนินการต่อนักศึกษาเป็น 25,400 บาท/คน/ปี โดยคิดงบประมาณดำเนินการจากผลรวมของเงินงบประมาณ, เงินบำรุงการศึกษา และเงินอุดหนุน ส่วนการกำหนดสัดส่วนงบดำเนินการแยกตามสาขาวิชานั้น สถานศึกษามีข้อมูลเฉพาะการจัดสรร งบประมาณหมวดวัสดุ ซึ่งเป็นข้อมูลที่เป็นประโยชน์เพียงพอในการบริหารงบประมาณระดับสาขาวิชา

ตัวบ่งชี้ 3.3 ร้อยละของงบประมาณด้านวัสดุฝึกต้องบดำเนินการ

วิธีดำเนินการเก็บรวบรวมข้อมูล ศึกษาจากเอกสาร และสัมภาษณ์ผู้ช่วยผู้อำนวยการฝ่ายวางแผนฯ

หัวหน้างานวางแผน หัวหน้าแผนกวิชาช่างเทคนิคอุตสาหกรรม หัวหน้าแผนกวิชาช่างซ่อมบำรุงโรงงาน

ผลการประเมิน พบว่า งบประมาณด้านวัสดุฝึกโดยรวมของแต่ละสาขาวิชา ต้องบดำเนินการเป็น 2.64% ทั้งนี้ มิได้คิดรวมงบประมาณด้านวัสดุในส่วนงานอื่นๆ ที่ดำเนินการเพื่อสร้างเสริมคุณภาพทางการศึกษา เช่น ศูนย์วิชาการ ห้องปฏิบัติการ ฯลฯ อย่างไรก็ตามหัวหน้างานระดับ แผนก/สาขา ยืนยันว่าไม่ประสบปัญหาในการบริหารงบประมาณด้านวัสดุฝึกแต่อย่างใดสังเกตได้จากบัญชีวัสดุคงเหลือ ซึ่งแสดงถึงความพอเพียงในการมีวัสดุฝึกสำหรับนักศึกษา และนักศึกษาส่วนหนึ่งเป็นระบบทวิภาคีซึ่งฝึกงานในสถานประกอบการอยู่แล้ว เป็นผลให้ความจำเป็นที่จะใช้วัสดุฝึกในสถานศึกษาลดลง

ตัวบ่งชี้ 3.4 สัดส่วนของอาจารย์ประจำที่มีคุณวุฒิทางวิชาชีพต่อนักศึกษาในแต่ละสาขา

วิธีดำเนินการเก็บรวบรวมข้อมูล ศึกษาจากเอกสารและสัมภาษณ์ผู้เกี่ยวข้อง

ผลการประเมิน พบว่า สัดส่วนของอาจารย์ประจำที่มีคุณวุฒิทางวิชาชีพต่อนักศึกษาในแต่ละสาขาอยู่ระหว่าง 1:17 ถึง 1:36 ซึ่งค่าสัดส่วนที่ดีกว่าทุกสาขาวิชา คือ 1:17 เป็นของสาขาช่างเทคนิคการผลิต สัดส่วนโดยรวมของกลุ่มช่างอุตสาหกรรม คือ 1:26 ซึ่งในภาพรวมแล้ว ถือว่าเหมาะสม โดยสถานศึกษาได้ดำเนินการจ้างอาจารย์พิเศษสอน อีกด้วย

ตัวบ่งชี้ 3.5 ร้อยละของอาจารย์ประจำทั้งหมดที่ได้รับการอบรมเพิ่มพูนความรู้ เฉพาะสาขาวิชาชีพ และวิธีการสอนที่สอดคล้องกับ พ.ร.บ.การศึกษาแห่งชาติ พ.ศ. 2542

วิธีการดำเนินการเก็บรวบรวมข้อมูล ศึกษาจากเอกสารและสัมภาษณ์ผู้เกี่ยวข้อง

ผลการประเมิน พบว่า สถานศึกษาให้ความสำคัญต่อการพัฒนาบุคลากรเป็นอย่างมาก อาจารย์ได้รับการอบรมเพิ่มพูนความรู้ สาขา/วิชาชีพ 19.6% ซึ่งข้อสังเกต คือ ในปีการศึกษา 2546 นั้น อาจารย์ในแผนกวิชาช่างซ่อมบำรุงไม่มีผู้ใดได้รับการฝึกอบรมความรู้ด้านวิชาชีพ ส่วนการอบรมเพิ่มพูนความรู้ด้านวิธีการสอนที่สอดคล้องกับ พ.ร.บ. การศึกษาแห่งชาติ พ.ศ. 2542 ถึง 100% ผลจากการที่อาจารย์ได้รับการพัฒนาดังกล่าว ถูกนำมาใช้ประโยชน์ทางการเรียนการสอนมาก สังเกตจากเอกสารการสอนใหม่ๆ สื่อการสอน และอุปกรณ์สาธิตต่างๆ ที่อาจารย์ผลิตขึ้นเพื่อใช้ในกิจกรรมการเรียนการสอนมีหลายชิ้น

ตัวบ่งชี้ 3.6 ค่าใช้จ่ายทั้งหมดที่ใช้ในศูนย์วิทยบริการ (Resources Center) ต่อนักศึกษา

วิธีดำเนินการเก็บรวบรวมข้อมูล โดยศึกษาจากเอกสารและสัมภาษณ์ผู้เกี่ยวข้อง

ผลการประเมิน พบว่า สถานศึกษาให้ความสำคัญต่อศูนย์วิทยบริการ โดยจัดสรรงบประมาณในการพัฒนาหน่วยงานต่างๆ ของศูนย์วิทยบริการ ตั้งแต่ห้องสมุด ห้องคอมพิวเตอร์ ศูนย์ศึกษาด้วยตนเอง ห้องอินเทอร์เน็ต ห้องศูนย์ข้อมูล เป็นจำนวนมาก จนมีสัดส่วนค่าใช้จ่ายทั้งหมดที่ใช้ในศูนย์วิทยบริการต่อนักศึกษา 579 บาท/คน มีการบริหารจัดการให้บริการที่ดี มีการประเมินผลความพึงพอใจในระดับแผนก/ศูนย์ เพื่อนำผลประเมินมาปรับปรุงงาน อย่างไรก็ตามยังมีข้อจำกัดอยู่บ้างด้านจำนวนบุคลากร โดยเฉพาะศูนย์การศึกษาด้วยตนเอง ที่ยังขาดเจ้าหน้าที่ประจำห้อง

ตัวบ่งชี้ 3.7 จำนวนคนชั่วโมง (Man - hour) ของผู้เชี่ยวชาญ / ผู้ทรงคุณวุฒิจากภาคธุรกิจหรือ ภูมิปัญญาท้องถิ่น

วิธีดำเนินการเก็บรวบรวมข้อมูล โดยการศึกษาจากเอกสารและสัมภาษณ์ผู้เกี่ยวข้อง

ผลการประเมิน พบว่า สถานศึกษาจัดให้มีการเชิญวิทยากรจากภายนอกมาให้ความรู้แก่นักศึกษาเป็นผู้ทรงคุณวุฒิภาคธุรกิจ จำนวน 50 คน - ชั่วโมง และจากภูมิปัญญาท้องถิ่น จำนวน 4 คน-ชั่วโมง รวมแล้วตลอดปีการศึกษา 2546 เป็น 54 คน - ชั่วโมง ทั้งนี้ไม่คิดรวมจำนวน คน- ชั่วโมง ของวิทยากรที่เลี้ยงที่ฝึกปฏิบัติงานแก่นักศึกษา ขณะที่นักศึกษาออกฝึกปฏิบัติงานตามหลักสูตรทวิภาคี เนื้อหาที่ผู้ทรงคุณวุฒิจากภายนอกให้ความรู้แก่นักศึกษานั้น มีทั้งความรู้ด้านวิชาการ และความรู้ด้านคุณธรรม จริยธรรม ซึ่งถือว่าเป็นสิ่งดี

สรุปผลการประเมินมาตรฐาน ด้านสนับสนุนการเรียนรู้อ

ผลการประเมิน พบว่า สถานศึกษาให้ความสำคัญเกี่ยวกับ จำนวนและคุณวุฒิของอาจารย์เป็นอย่างมาก ด้านงบประมาณสถานศึกษาจัดสรรได้อย่างเพียงพอและเหมาะสม สัดส่วนอาจารย์ประจำที่มีวุฒิวิชาชีพต่อนักศึกษาเหมาะสมคือ 1:26 สถานศึกษาให้ความสำคัญต่อการพัฒนาบุคลากรโดยส่งเสริมให้บุคลากรเพิ่มพูนความรู้ครบทุกคน สถานศึกษาให้ความสำคัญในการใช้ศูนย์วิทยบริการและการเชิญ

ผู้เชี่ยวชาญมาให้ความรู้แก่นักศึกษาโดยจัดสรรงบประมาณให้ศูนย์วิทยบริการอย่างเพียงพอ และเชิญบุคคลภายนอกมาให้ความรู้ ทั้งด้านวิชาการและด้านคุณธรรม จริยธรรม

จุดเด่น

1. จำนวนอาจารย์ประจำพอเพียงและคุณวุฒิของอาจารย์เหมาะสม
2. มีแผนงานชัดเจน การจัดสรรงบประมาณให้หน่วยงานระดับสมาชิกมีความเหมาะสม
3. มีครุภัณฑ์ในการเรียนการสอนพอเพียง
4. อาคารเรียน และห้องปฏิบัติการ โรงฝึกงาน มีสภาพดี เอื้อต่อการเรียนการสอน
5. มีความร่วมมือกับสถานประกอบการและบุคคลภายนอกอย่างดี
6. มีการติดตามผลและประเมินผลเพื่อนำไปสู่การพัฒนาอย่างต่อเนื่อง

จุดที่ควรพัฒนา

เนื่องจากข้อจำกัดด้านบุคลากร จำเป็นต้องเพิ่มประสิทธิภาพการบริหารและการจัดการเกี่ยวกับทรัพยากรบุคคลในสถานศึกษา ทั้งนี้เพื่อพัฒนางานเกี่ยวกับการเรียนการสอน โดยเฉพาะอย่างยิ่ง เพื่อการพัฒนางานบริการต่างๆ เพื่อสนับสนุนการศึกษาควบคู่กันไป

มาตรฐานที่ 4 มาตรฐานด้านการวิจัยและงานสร้างสรรค์

ตัวบ่งชี้ 4.1 จำนวนผลงานนวัตกรรม โครงการ งานวิจัยประยุกต์ วิจัยเชิงปฏิบัติการ และบทความทางวิชาการ ของอาจารย์ นักศึกษา

วิธีดำเนินการเก็บรวบรวมข้อมูล โดยการสังเกต สัมภาษณ์ นักเรียน นักศึกษา ครู-อาจารย์ หัวหน้างาน ศึกษาข้อมูลจากเอกสารหลักฐานต่าง ๆ จากฝ่ายวางแผนและพัฒนา ฝ่ายวิชาการ

ผลการประเมิน พบว่า สถานศึกษาได้ดำเนินการจัดทำ ผลงานนวัตกรรม โครงการ งานวิจัยประยุกต์/ วิจัยเชิงปฏิบัติการ และบทความทางวิชาการของอาจารย์/นักศึกษา มีจำนวนผลงาน 11 ชิ้น

ตัวบ่งชี้ 4.2 จำนวนผลงาน นวัตกรรม โครงการ งานวิจัยประยุกต์ วิจัยเชิงปฏิบัติการที่นำไปใช้ประโยชน์ ในการเรียนการสอน หรือในวงการธุรกิจ อุตสาหกรรม หรือการพัฒนาชุมชน ท้องถิ่นและประเทศ

วิธีดำเนินการเก็บรวบรวมข้อมูล โดยการสังเกต สัมภาษณ์ นักเรียน ครู-อาจารย์ หัวหน้างาน หัวหน้าแผนกวิชา ศึกษาข้อมูลเอกสารหลักฐานต่าง ๆ จากฝ่ายวางแผนและพัฒนาฝ่ายวิชาการ

ผลการประเมิน พบว่า สถานศึกษาได้ดำเนินการจัดทำผลงานนวัตกรรมโครงการ งานวิจัยประยุกต์ งานวิจัยเชิงปฏิบัติการ ที่นำไปใช้ประโยชน์ในการเรียนการสอน หรือในวงการธุรกิจอุตสาหกรรม หรือการพัฒนาชุมชน ท้องถิ่น และประเทศมีจำนวนผลงาน 11 ชิ้น

ตัวบ่งชี้ 4.3 จำนวนเงินสนับสนุนการพัฒนานวัตกรรม โครงการงานวิจัยประยุกต์/วิจัยเชิงปฏิบัติการ และผลงานทางวิชาการต่ออาจารย์ทั้งหมด

วิธีดำเนินการเก็บรวบรวมข้อมูล โดยการสังเกต สัมภาษณ์ ครู-อาจารย์ หัวหน้างาน หัวหน้าแผนก ศึกษาข้อมูลจากเอกสารหลักฐานต่าง ๆ จากฝ่ายวางแผนและพัฒนา ฝ่ายวิชาการ และฝ่ายส่งเสริมการศึกษา

ผลการประเมิน พบว่า สถานศึกษาได้ดำเนินการ จัดสรรงบประมาณสนับสนุนการพัฒนานวัตกรรม โครงการ งานวิจัยประยุกต์/วิจัยเชิงปฏิบัติการ และผลงานทางวิชาการต่ออาจารย์ทั้งหมด เป็นเงินจำนวน 124,275 บาท

สรุปผลการประเมินมาตรฐาน ด้านการวิจัยและงานสร้างสรรค์

ผลการประเมิน พบว่า สถานศึกษาได้ดำเนินการสนับสนุนและส่งเสริม ผลงานนวัตกรรม โครงการงานวิจัย และบทความทางวิชาการ ที่สถานศึกษาสนับสนุนให้ดำเนินการ เพื่อให้เกิดงานสร้างสรรค์ที่มีคุณภาพ สามารถเผยแพร่ได้เพื่อพัฒนาองค์ความรู้ ให้หลากหลายทันสมัย สามารถนำไปพัฒนาสังคมและประเทศได้ ซึ่งจากผลการดำเนินงานตลอดปีการศึกษา ที่ผ่านมาสถานศึกษามีจำนวนผลงาน นวัตกรรม โครงการ งานวิจัยประยุกต์ วิจัยเชิงปฏิบัติการ และบทความทางวิชาการของอาจารย์/นักศึกษาทั้งสิ้น 11 ชิ้น ที่นำไปใช้ประโยชน์ในการเรียนการสอนมีจำนวน 5 ชิ้น ใช้เงินสนับสนุนต่ออาจารย์ทั้งหมด คิดเป็นเงินจำนวน 2,071 บาท / คน

จุดเด่น

1. สถานศึกษามีผลงานนวัตกรรม งานวิจัย และนำไปใช้ประโยชน์ได้จริง
2. สถานศึกษาให้การสนับสนุน งบประมาณในการพัฒนานวัตกรรมและงานวิจัย

จุดที่ควรพัฒนา

1. ควรสนับสนุนงบประมาณเพิ่มเติมทั้งอาจารย์และนักศึกษา
2. ควรสนับสนุนให้ทำผลงานด้านนวัตกรรม / โครงการ การวิจัย และงานสร้างสรรค์ ทุกสาขาวิชาทั้งอาจารย์และนักศึกษา

มาตรฐานที่ 5 มาตรฐานด้านการบริการวิชาการ

ตัวบ่งชี้ 5.1 จำนวนกิจกรรม/โครงการที่ให้บริการทางวิชาการต่อชุมชน/สังคม

วิธีดำเนินการเก็บรวบรวมข้อมูล โดยศึกษาข้อมูลจากเอกสาร การสังเกต สัมภาษณ์ ครู-อาจารย์ หัวหน้างาน หัวหน้าแผนกวิชา ฝ่ายวิชาการ ฝ่ายกิจกรรมนักเรียน นักศึกษา และฝ่ายส่งเสริมการศึกษา

ผลการประเมิน พบว่า สถานศึกษาได้ดำเนินการจัดให้มีกิจกรรม/โครงการ ที่ให้บริการทางวิชาการต่อชุมชน/สังคมจำนวนทั้งสิ้น 10 โครงการ

ตัวบ่งชี้ที่ 5.2 ร้อยละของงบประมาณทั้งหมด ที่ใช้ในกิจกรรมและโครงการที่ให้บริการวิชาการต่อชุมชน / สังคมต่อปี

วิธีการดำเนินการเก็บข้อมูล โดยศึกษาข้อมูลจากเอกสาร การสังเกต สัมภาษณ์ หัวหน้างาน กิจกรรม หัวหน้างาน โครงการพิเศษ ฝ่ายวิชาการ ฝ่ายกิจการนักเรียน นักศึกษาและฝ่ายส่งเสริมการศึกษา

ผลการประเมิน พบว่า ได้มีการดำเนินการที่เป็นประโยชน์ต่อการพัฒนาชุมชน สังคม โดยให้การสนับสนุนงบประมาณเป็นเงิน จำนวน 30,450 บาท คิดเป็นร้อยละ 0.09 ของงบดำเนินการ

สรุปผลการประเมินมาตรฐาน ด้านการวิจัยและงานสร้างสรรค์

ผลการประเมิน พบว่า สถานศึกษาได้ดำเนินการสนับสนุนและส่งเสริมการให้บริการวิชาการที่เป็นประโยชน์ต่อภาคธุรกิจ อุตสาหกรรม ชุมชน และสังคม เพื่อให้สังคมไทย เป็นสังคมแห่งภูมิปัญญา และมีการเรียนรู้ตลอดชีวิต ซึ่งจากผลการดำเนินงานตลอดปีการศึกษาที่ผ่านมา สถานศึกษาได้ดำเนินการจัดทำกิจกรรม/โครงการ ที่ให้บริการทางวิชาการต่อชุมชน/ สังคม จำนวนทั้งสิ้น 10 โครงการ ใช้เงินงบประมาณจำนวน 30,450 บาท คิดเป็นร้อยละ 0.09 ของงบดำเนินการ

จุดเด่น

1. สถานศึกษา มีบุคลากรที่มีความรู้ ความสามารถ ความชำนาญ เป็นที่ยอมรับของชุมชน/สังคม ได้รับเชิญเป็นวิทยากร อบรมและฝึกอบรม จากหน่วยงานอื่นจำนวนมาก
2. สถานศึกษาให้ความสำคัญและสนับสนุน งานบริการวิชาการอาชีพต่อชุมชน/สังคม เป็นอย่างดี

จุดที่ควรพัฒนา

สถานศึกษาควรจัด โครงการฝึกอบรมวิชาชีพ เพื่อให้หลากหลายสาขาวิชาเพิ่มมากขึ้น

มาตรฐานที่ 6 มาตรฐานด้านกิจการนักศึกษา และทำนุบำรุงศิลปวัฒนธรรม

ตัวบ่งชี้ 6.1 จำนวนกิจกรรมและจำนวนนักศึกษาที่เข้าร่วมโครงการ

วิธีการดำเนินการเก็บรวบรวมข้อมูล ศึกษาจากเอกสารและสัมภาษณ์ผู้เกี่ยวข้อง

ผลการประเมิน พบว่า ในปีการศึกษา 2546 มีการจัดกิจกรรมเพื่อส่งเสริมพัฒนาในด้านต่าง ๆ ของนักศึกษา จำนวน 28 กิจกรรม นักศึกษาที่เข้าร่วมกิจกรรมตามความสนใจพบว่า นักศึกษาส่วนใหญ่จะให้ความสนใจกิจกรรมเกี่ยวกับดนตรีและกิจกรรมกีฬา ความสนใจระดับรองลงมาได้แก่กิจกรรมเกี่ยวกับนันทนาการและกิจกรรมเกี่ยวกับการทำนุบำรุงศิลปวัฒนธรรม ตามลำดับ นอกจากนี้ สถานศึกษายังให้ความสำคัญของงานกิจกรรมโดยจัดให้มีการประเมินผลการดำเนินงานเพื่อนำผลมาปรับปรุงพัฒนาต่อไป อีกด้วย สรุปผลการประเมินจัดกิจกรรมต่าง ๆ ที่ผ่านมา อยู่ในระดับที่ดี

ตัวบ่งชี้ 6.2 ร้อยละของงบประมาณทั้งหมดที่ใช้ในกิจการนักศึกษา

วิธีการดำเนินการเก็บรวบรวมข้อมูล ศึกษาจากเอกสารและสัมภาษณ์ผู้ที่เกี่ยวข้อง

ผลการประเมิน พบว่า งบประมาณทั้งหมดที่ใช้ในกิจกรรมนักศึกษา คิดจาก งบประมาณที่ใช้จริงต้องบดำเนินการทั้งหมด เป็น
$$\frac{133,615}{31,317,405} \times 100 = 0.42\%$$

ด้านการจัดสรรงบประมาณให้กิจการศึกษานั้น สถานศึกษา ได้จัดสรรให้ทั้งหมด 136,715.- และถูกใช้ดำเนินการจริง 133,615.- คิดเป็น 97% ของงบที่ได้จัดสรร

ค่าใช้จ่ายต่อนักศึกษาเกี่ยวกับงานกิจกรรมนักศึกษาในปี 2546 คิดเป็น ค่าใช้จ่ายจริงต่อจำนวนนักศึกษา = $\frac{133,615}{1,233} = 108.36$ บาท / คน / ปี

สรุปผลการประเมินมาตรฐาน ด้านกิจการนักศึกษาและทำนุบำรุงศิลปวัฒนธรรม

ผลการประเมิน พบว่า สถานศึกษามีการจัดกิจกรรมเพื่อส่งเสริมพัฒนา ด้านต่างๆ มีการประเมินผลเพื่อปรับปรุงและพัฒนาต่อไป ได้จัดงบประมาณเพื่อใช้ในการจัดกิจกรรมอย่างเพียงพอ ผลการประเมินกิจกรรมที่ผ่านมามีอยู่ในระดับดี

จุดเด่น

1. สถานศึกษาให้ความสำคัญเกี่ยวกับงานกิจการนักศึกษาเป็นอย่างมาก
2. การจัดสรรงบประมาณให้กับงานกิจการศึกษามีพอเพียง
3. มีคณะกรรมการ/อาจารย์ที่ปรึกษาดูแลงานกิจกรรมอย่างชัดเจน
4. มีคณะกรรมการในส่วนของนักศึกษาช่วยงานกิจการนักศึกษา
5. มีที่ทำงานเป็นสัดส่วน ทั้งในส่วนที่เป็นอาจารย์และส่วนที่เป็นคณะกรรมการนักศึกษา
6. การจัดกิจกรรมมีความครอบคลุมในสาระเพื่อพัฒนาการในด้านต่างๆ ของนักศึกษาและมีการติดตามผล ประเมินผลอยู่เสมอ

จุดที่ควรพัฒนา

ควรพัฒนากลไกที่จะส่งเสริม สนับสนุนให้คณะกรรมการนักศึกษามีพัฒนาการด้านความคิดสร้างสรรค์ ในการกำหนดกิจกรรมและแนวทางดำเนินงานที่ดี อันจะนำไปสู่ความเข้มแข็งในการบริหารงานองค์การนักศึกษาในอนาคต

มาตรฐานที่ 7 มาตรฐานด้านการบริหารจัดการ

ตัวบ่งชี้ 7.1 ผู้บริหารมีภาวะผู้นำมีความสามารถในการบริหารจัดการ และมีระเบียบการบริหารที่มีประสิทธิภาพ (Good Governance)

วิธีการดำเนินการเก็บรวบรวมข้อมูล โดยการสำรวจตรวจสอบ การสังเกต/สัมภาษณ์ การศึกษาเอกสาร

ผลการประเมิน พบว่า ผู้บริหารมีความสามารถในการจัดการอยู่ในระดับดี $\bar{X} = 3.82$ มีความสามารถในการบริหารด้านประกันคุณภาพ การบริหารงานบุคคลระดับดี ($\bar{X} = 3.73$ และ 3.64) การเปิดโอกาสให้บุคลากรมีส่วนร่วมในการบริหารระดับปานกลาง ($\bar{X} = 3.4$)

ตัวบ่งชี้ 7.2 ร้อยละของเงินเดือนบุคลากรทุกประเภทต้องบดำเนินการทั้งหมด

วิธีดำเนินการเก็บรวบรวมข้อมูล โดยศึกษาเอกสารและสัมภาษณ์

ผลการประเมิน พบว่า สถานศึกษาใช้บุคลากรให้เกิดประโยชน์สูงสุดนอกเหนือจากการเรียนการสอน ร้อยละของเงินเดือนเทียบกับงบดำเนินการทั้งหมดคิดเป็นร้อยละ 38.03

ตัวบ่งชี้ 7.3 จำนวนบุคลากรสายสนับสนุน (Non – academic) ต่อนักศึกษาเต็มเวลาเทียบเท่า

วิธีดำเนินการเก็บรวบรวมข้อมูล โดยศึกษาเอกสาร

ผลการประเมิน พบว่า สถานศึกษามีนักศึกษา 1,233 คน มีบุคลากรสายสนับสนุน 34 คน คิดเป็นอัตราส่วน 1: 36

ตัวบ่งชี้ 7.4 ร้อยละของค่าใช้จ่ายในการบริหารจัดการของส่วนกลางต้องบดำเนินการทั้งหมด

วิธีดำเนินการเก็บรวบรวมข้อมูล โดยศึกษาจากเอกสาร หลักฐานต่างๆ การสัมภาษณ์ ผู้ช่วยผู้อำนวยการฝ่ายส่งเสริมการศึกษา, ผู้ช่วยผู้อำนวยการฝ่ายวางแผนและพัฒนา และ บุคคลที่เกี่ยวข้อง

ผลการประเมิน พบว่า สถานศึกษามีความพยายามจัดสรรเงินบำรุงการศึกษาส่วนหนึ่งเป็นงบบริหารจัดการส่วนกลางของสถานศึกษา จำนวน 1,276,086.- ต้องบดำเนินการ จำนวน 31,317,405.- บาท คิดเป็นร้อยละ 4.07

ตัวบ่งชี้ 7.5 ค่าเสื่อมราคาต่อนักศึกษา

วิธีดำเนินการเก็บรวบรวมข้อมูล โดยศึกษาจากเอกสาร หลักฐานต่างๆ การสัมภาษณ์ ฝ่ายวางแผนและพัฒนา, และบุคคลที่เกี่ยวข้อง

ผลการประเมิน พบว่าสถานศึกษา มีความพยายามรวบรวมข้อมูล ค่าเสื่อมราคาของครุภัณฑ์และสิ่งก่อสร้างต่อนักศึกษา เท่ากับ 2,004.- บาท/คน ทั้งนี้เพราะวิทยาลัยฯ ตั้งมาประมาณ 19 ปี ทำให้ครุภัณฑ์สิ่งก่อสร้างที่ใช้มานานเสื่อมสภาพ (ค่าเสื่อมทั้งหมด 2,471,127.98 บาท)

ตัวบ่งชี้ 7.6 งบประมาณบำรุงรักษาต่อนักศึกษาเต็มเวลา

วิธีดำเนินการเก็บรวบรวมข้อมูล โดยนักศึกษาจากเอกสาร หลักฐานต่าง ๆ การสัมภาษณ์ ฝ่ายส่งเสริมการศึกษา

ผลการประเมิน พบว่า งบประมาณบำรุงรักษาต่อนักศึกษา 113.17 บาท / คน แสดงว่าสถานศึกษามีความพยายามที่ซ่อมบำรุงรักษาวัสดุ ครุภัณฑ์ และสิ่งก่อสร้างเพื่อให้มีการใช้งานได้อย่างต่อเนื่อง ประกอบกับวิทยาลัยฯ สามารถซ่อมบำรุงเองได้ ทำให้ประหยัดงบประมาณได้ส่วนหนึ่ง (ค่าซ่อมบำรุงรักษา จำนวน 139,540.81 บาท)

ตัวบ่งชี้ 7.7 ร้อยละของเงินเหลือจ่ายสุทธิต่องบดำเนินการ

วิธีดำเนินการเก็บรวบรวมข้อมูล โดยการศึกษาเอกสาร หลักฐานต่าง ๆ และสัมภาษณ์ ผู้ช่วยผู้อำนวยการฝ่ายส่งเสริมการศึกษา , ผู้ช่วยผู้อำนวยการฝ่ายวางแผนและพัฒนา

ผลการประเมิน พบว่า สถานศึกษามีผลสัมฤทธิ์ในการใช้จ่ายเงินตามแผนปฏิบัติการ โดยมีเงินเหลือจ่ายสุทธิต่องบดำเนินการคิดเป็นร้อยละ 12.59

สรุปผลการประเมินมาตรฐาน ด้านการบริหารจัดการ

ผลการประเมิน พบว่า สถานศึกษามีผลสัมฤทธิ์ในด้านการบริหารจัดการ เนื่องจากสถานศึกษาได้ยึดหลักการปฏิบัติงานตามระเบียบของสำนักงานคณะกรรมการการอาชีวศึกษา โดยมีคำสั่งแต่งตั้งบุคลากรรับผิดชอบงานในหน้าที่ตามแผนภูมิบริหาร ของสำนักงานคณะกรรมการการอาชีวศึกษา จึงทำให้การบริหารจัดการเป็นไปตามขั้นตอนที่กำหนด มีการควบคุมและประสานงานกันสามารถติดตามผลการประเมินได้

จุดเด่น

1. มีแผนพัฒนาและปฏิบัติการประจำปี สอดคล้องกับนโยบายที่ชัดเจน และปฏิบัติได้จริง
2. มีการวางแผนบริหารงบประมาณอย่างรอบคอบและประหยัด
3. มีการจัดทำทะเบียนพัสดุ ครุภัณฑ์ เป็นระเบียบ และเป็นปัจจุบัน

จุดที่ควรพัฒนา

1. ควรมีการประเมินประสิทธิภาพการปฏิบัติงาน ด้านคุณภาพเพิ่มมากขึ้น
2. การวิเคราะห์ความจำเป็น และความต้องการบุคลากรสายสนับสนุน ของหน่วยปฏิบัติงานฝ่ายต่างๆ
3. ควรปรับปรุง เครื่องมือ ประเมินผลปฏิบัติงานให้ตรงและครอบคลุมสิ่งที่ต้องการประเมินจริงๆ
4. ควรบันทึกรายละเอียดยอดเงินเดือนที่มีการเคลื่อนไหวระหว่างปี
5. ควรมีการอบรม วิธีการดูแล และรักษาพัสดุ ครุภัณฑ์ ทุกแผนกวิชาอย่างต่อเนื่อง

มาตรฐานที่ 8 มาตรฐานด้านระบบการประกันคุณภาพภายใน

ตัวบ่งชี้ที่ 8.1 มีระบบและกลไกในการประกันคุณภาพภายในสถานศึกษาอย่างต่อเนื่อง

วิธีดำเนินการเก็บรวบรวมข้อมูล โดยการศึกษาข้อมูลหลักฐาน เอกสารต่าง ๆ การสังเกต การสัมภาษณ์ ครู-อาจารย์ หัวหน้างาน หัวหน้าแผนก ผู้ช่วยผู้อำนวยการ ผู้อำนวยการ

ผลการประเมิน พบว่า สถานศึกษาในการประกันคุณภาพภายในสถานศึกษาอย่างต่อเนื่อง แสดงให้เห็นถึงการมีผลสัมฤทธิ์ในการประกันคุณภาพภายในทำให้เกิดคุณภาพต่อการศึกษาและได้นำกิจกรรมประกันคุณภาพมาใช้จัดทำ SAR ของสถานศึกษาเพื่อรองรับการประเมินภายนอก

ตัวบ่งชี้ที่ 8.2 ประสิทธิภาพของการประกันคุณภาพภายใน

วิธีดำเนินการเก็บรวบรวมข้อมูล โดยการศึกษาข้อมูลหลักฐาน เอกสารต่างๆ การสังเกตการ สัมภาษณ์ ครู-อาจารย์ หัวหน้างาน หัวหน้าแผนก ผู้ช่วยผู้อำนวยการ

ผลการประเมิน พบว่า สถานศึกษามีผลสัมฤทธิ์โดยจัดตั้งสำนักงานประกันคุณภาพภายใน มีคำสั่ง แต่งตั้งบุคลากรรับผิดชอบ มีการอบรม ให้ความรู้เกี่ยวกับการประเมินคุณภาพภายใน ลงมือปฏิบัติตามข้อ บ่งชี้แต่ละมาตรฐานทำการประเมินผลภายในและทำรายงาน SAR ของสถานศึกษา เพื่อรองรับการ ประเมินภายนอก

สรุปผลการประเมินมาตรฐาน ด้านระบบการประกันคุณภาพภายใน

ผลการประเมิน พบว่า สถานศึกษามีคำสั่งแต่งตั้งคณะกรรมการประกันคุณภาพภายในสถาน ศึกษา มีการประชุมคณะกรรมการ จัดทำคู่มือประกันคุณภาพภายใน เครื่องมือประกันคุณภาพ มีการ สืบสวนตามมาตรฐานต่างๆ และประเมินผลแต่ละมาตรฐาน จัดทำรายงานผลการประเมินตนเอง

จุดเด่น

1. มีการจัดตั้งสำนักงานประกันคุณภาพภายใน และมีผู้รับผิดชอบเก็บรวบรวมเอกสาร
2. มีการปฏิบัติงานด้านการประเมินผลทุกมาตรฐาน

จุดที่ควรพัฒนา

1. ควรส่งเสริมให้มีการปฏิบัติกิจกรรมสนองนโยบายแต่ละมาตรฐานให้สัมฤทธิ์ผล
2. ควรจัดตั้งคณะกรรมการติดตามผลการปฏิบัติงานจริง
3. ควรปรับปรุง เครื่องมือที่ใช้ประเมินคุณภาพมาตรฐาน ให้ครอบคลุมจุดประสงค์ตาม ต้องการได้ อย่างแท้จริง

3. วัตถุประสงค์การประเมินผลสัมฤทธิ์ทางการเรียน (โดยครูผู้สอนและผู้เกี่ยวข้อง) :

1. การวัดผลสัมฤทธิ์

2. การวัดผลสัมฤทธิ์

3. การวัดผลสัมฤทธิ์

4. การวัดผลสัมฤทธิ์

5. การวัดผลสัมฤทธิ์

6. ผลสัมฤทธิ์

7. การวัดผลสัมฤทธิ์

8. การวัดผลสัมฤทธิ์

3. สรุปผลการประเมินในภาพรวม

จุดเด่นของสถานศึกษา

ประสิทธิผลของสถานศึกษา

1. สถานศึกษา จัดการเรียนการสอนได้ครบถ้วนตามโครงการสร้างของหลักสูตร
2. สถานศึกษาได้ร่วมกับสถานประกอบการในการฝึกปฏิบัติของนักศึกษา
3. สถานศึกษาจัดบุคลากร ได้ตรงความรู้ตามความสามารถ จัดห้องเรียน ห้องปฏิบัติการได้เหมาะสม

คุณภาพการเรียนการสอน

1. ผู้สำเร็จการศึกษา มีความรู้ ความสามารถ มีทักษะวิชาชีพและคุณลักษณะตรงตามความต้องการของตลาดแรงงาน
2. สถานศึกษาจัดฝึกประสบการณ์โดยมีสัญญาความร่วมมือกับสถานประกอบการอย่างชัดเจน

การบริหารจัดการ

1. สถานศึกษามีการจัดเครื่องอำนวยความสะดวกในการทำงานให้แก่บุคลากรอย่างเหมาะสม
2. สถานศึกษาบริหารงานงบประมาณได้อย่างเหมาะสมและมีคุณภาพ
3. สถานศึกษาจัดระบบการประกันคุณภาพภายในอย่างเป็นระบบ

จุดที่สถานศึกษาควรพัฒนา

ประสิทธิผลของสถานศึกษา

1. ด้านการวิจัย ควรมีการสนับสนุนให้ ครู – อาจารย์ ได้มีการวิจัยในชั้นเรียนอย่างจริงจัง และนำผลการวิจัยมาใช้ในการพัฒนาอย่างต่อเนื่อง
2. ควรจัดทำแผนจัดหาสื่อและเทคโนโลยีที่ทันสมัย
3. ควรจัดให้มีข้อสอบมาตรฐานเพื่อประเมินผลผู้สำเร็จการศึกษา

คุณภาพการเรียน การสอน

1. การพัฒนาหลักสูตร ควรมีคณะกรรมการร่วม ทั้งภายในและภายนอกสถานศึกษา
2. ควรเชิญผู้ทรงคุณเฉพาะทางมาร่วมในการพัฒนาแต่ละวิชาชีพ

การบริหารจัดการ

1. ควรจัดให้มีการประเมินคุณภาพภายในสถานศึกษาอย่างต่อเนื่อง
2. ควรพัฒนาระบบสารสนเทศให้สมบูรณ์ยิ่งขึ้น
3. ควรดำเนินการให้บุคลากรทุกฝ่าย มีความเข้าใจตรงกันในการประเมินคุณภาพภายในสถานศึกษา

ข้อเสนอแนะและทิศทางการพัฒนาคุณภาพของสถานศึกษาในอนาคต

ข้อเสนอแนะ

ข้อเสนอแนะที่ให้ปรับปรุงโดยเร่งด่วน

1. ควรแต่งตั้งกรรมการเพื่อจัดทำเครื่องมือประเมินมาตรฐานวิชาชีพ
2. ควรจัดหาบุคลากรสายสนับสนุนให้เพียงพอ เพื่อให้ ครู – อาจารย์ มีเวลาเตรียมการสอน และจัดทำสื่ออุปกรณ์ที่มีประสิทธิภาพ
3. ควรให้ครู – อาจารย์ ทุกคนได้ทำวิจัยในชั้นเรียน และนำมาใช้ในการพัฒนากระบวนการเรียนการสอน

ข้อเสนอแนะให้ปรับปรุงตามกำหนดเวลา

1. ควรจัดหาเครื่องมือ อุปกรณ์ และสื่อการสอนให้เหมาะสม เพียงพอกับการจัดการเรียนการสอนทั้ง ระดับ ปวช. และ ปวส.
2. ควรสนับสนุนให้ ครู – อาจารย์ จัดทำและใช้สื่อให้มากขึ้น
3. ควรจัดให้มีการประเมินมาตรฐานวิชาชีพทุกสาขาวิชา และทุกระดับ

ข้อเสนอแนะที่ให้ปรับปรุงในช่วงเวลา 5 ปี

1. วางแผนการใช้อาคาร สถานที่ ให้เหมาะสมกับสาขาวิชาที่เปิดสอน
2. พัฒนาระบบสารสนเทศให้สมบูรณ์ยิ่งขึ้น
3. จัดให้มีระบบการประกันภายในสถานศึกษาอย่างต่อเนื่อง จัดทำรายงาน SAR เผยแพร่แก่สาธารณชนและหน่วยงานที่เกี่ยวข้อง
4. วางแผนการบริหารจัดการคณะวิชาและหน่วยงานสนับสนุนให้ได้มาตรฐาน

ทิศทางการพัฒนาคุณภาพของสถานศึกษาในอนาคต

1. จัดให้มีข้อสอบมาตรฐานวิชาชีพที่เป็นมาตรฐานกลาง
2. จัดให้มีศูนย์วิทยบริการ ที่เป็นศูนย์กลางการศึกษาสำหรับนักเรียน นักศึกษาได้ค้นคว้าหาความรู้ โดยมีสื่อ อุปกรณ์เพียงพอและทันสมัย
3. พัฒนาระดับการศึกษาให้สูงขึ้น เพื่อรองรับความต้องการ
4. ควรกำหนดกรอบในการทำนุบำรุงศิลปวัฒนธรรมที่เป็นรูปธรรม ของสถานศึกษา เพื่อเสริมสร้างคุณลักษณะที่พึงประสงค์ให้แก่ผู้เรียน

ภาคผนวก

- กำหนดการตรวจเยี่ยมสถานศึกษา
- บันทึกการวิเคราะห์รายงานการประเมินตนเอง
- บันทึกข้อมูลการตรวจเยี่ยมสถานศึกษา
- หนังสือรับรองผลการประเมินจากสถานศึกษา

กำหนดการตรวจเยี่ยมสถานศึกษา

ชื่อสถานศึกษา

วิทยาลัยเทคนิคท่าหลวงซิเมนต์ไทยอนุสรณ์

ชื่อคณะผู้ประเมิน

1. นายศุภร บุญเนาวิ
2. นายมณีวงษ์ ปัญญาประคิษฐ์
3. นายอุดม ล้อมวงศ์พานิช
4. นายโกศล ศรีขวัณ

ระยะเวลาการตรวจเยี่ยม

ระหว่างวันที่ 24 เดือน สิงหาคม พ.ศ. 2547

ถึงวันที่ 26 เดือน สิงหาคม พ.ศ. 2547

วันที่ 24 สิงหาคม พ.ศ. 2547

08.30 น. ถึง 09.30 น.	กิจกรรม ผู้ที่เกี่ยวข้อง ผลที่คาดว่าจะได้รับ	การชี้แจงวัตถุประสงค์ของการประเมิน ผู้บริหารและคณาจารย์ ผู้บริหารและคณาจารย์เข้าใจวัตถุประสงค์ของการประเมิน
09.30 น. ถึง 12.00 น.	กิจกรรม ผู้ที่เกี่ยวข้อง ผลที่คาดว่าจะได้รับ	สัมภาษณ์ผู้บริหารและตรวจสอบเอกสารตาม มาตรฐานที่ 1-8 ผู้บริหาร ผู้ประสานงานและคณาจารย์ ได้ทราบผลการดำเนินงานและอื่น ๆ
13.00 น. ถึง 16.00 น.	กิจกรรม ผู้ที่เกี่ยวข้อง ผลที่คาดว่าจะได้รับ	ตรวจประเมินมาตรฐานที่ 1-8 สัมภาษณ์ ผู้เกี่ยวข้อง ผู้บริหาร ผู้ประสานงานและคณาจารย์ ได้ทราบผลการดำเนินงานและอื่น ๆ
16.00 น. ถึง 17.00 น.	กิจกรรม ผู้ที่เกี่ยวข้อง ผลที่คาดว่าจะได้รับ	ประชุมสรุปประเด็นปัญหาและวางแผน ทางการดำเนินงาน คณะผู้ประเมิน ผู้ประเมินมีความคิดเห็นตรงกัน

วันที่ 25 เดือน สิงหาคม พ.ศ. 2547

08.30 น. ถึง 10.30 น.	กิจกรรม ผู้ที่เกี่ยวข้อง	ตรวจประเมินตามสภาพจริงในสาขาวิชาที่เปิดสอน หัวหน้าคณะวิชา หัวหน้าแผนกวิชา ครู-อาจารย์ และนักเรียน นักศึกษา
	ผลที่คาดว่าจะได้รับ	ได้ทราบวิธีการจัดการเรียนการสอนและการ ดำเนินงาน
10.30 น. ถึง 12.00 น.	กิจกรรม ผู้ที่เกี่ยวข้อง	เยี่ยมชมสัปดาห์ ห้องเรียน ห้องปฏิบัติการ ศูนย์วิทยบริการและสภาพแวดล้อม หัวหน้าคณะวิชา หัวหน้าแผนกวิชา ครู-อาจารย์ และนักเรียน นักศึกษา
	ผลที่คาดว่าจะได้รับ	ได้ทราบข้อมูลตามสภาพจริง
13.00 น. ถึง 15.30 น.	กิจกรรม ผู้ที่เกี่ยวข้อง	สัมภาษณ์ ชุมชน ผู้ปกครอง สถานประกอบการ ผู้ประสานงาน ชุมชน ผู้ปกครอง สถานประกอบการ
	ผลที่คาดว่าจะได้รับ	ได้รับทราบทัศนคติหลากหลาย สามารถสรุป การประเมินได้อย่างถูกต้อง
15.30 น. ถึง 17.00 น.	กิจกรรม ผู้ที่เกี่ยวข้อง	สรุปผลการประเมิน
	ผลที่คาดว่าจะได้รับ	คณะผู้ประเมิน คณะผู้ประเมินมีความเห็นตรงกัน สามารถสรุปผล การประเมินได้ตลอดจนวิธีการแก้ปัญหาและ เสนอแนะแนวทางการดำเนินงานต่อไปได้

วันที่ 26 เดือน สิงหาคม พ.ศ. 2547

08.30 น. ถึง 10.00 น.	กิจกรรม	คณะผู้ประเมินเก็บข้อมูลเพิ่มเติมทั้งภายในและภายนอกสถานศึกษา
	ผู้ที่เกี่ยวข้อง	ผู้บริหาร ครู-อาจารย์ และผู้ที่เกี่ยวข้อง
	ผลที่คาดว่าจะได้รับ	คณะผู้ประเมิน ได้ข้อมูลอย่างครบถ้วนในการประเมิน
10.00 น. ถึง 12.00 น.	กิจกรรม	คณะผู้ประเมิน ได้ข้อมูลเพิ่มเติมทั้งภายในและภายนอกสถานศึกษา
	ผู้ที่เกี่ยวข้อง	คณะผู้ประเมิน
	ผลที่คาดว่าจะได้รับ	สรุปผลการประเมินเพื่อรายงานจุดเด่นและเสนอแนะแนวทางการพัฒนาได้ตรงตามสภาพจริงของสถานศึกษา
13.00 น. ถึง 14.00 น.	กิจกรรม	คณะผู้ประเมินสรุปผลการประเมินและเตรียมรายงานผล
	ผู้ที่เกี่ยวข้อง	คณะผู้ประเมิน
	ผลที่คาดว่าจะได้รับ	สามารถสรุปผลการประเมินได้ตามสภาพจริง
14.00 น. ถึง 17.00 น.	กิจกรรม	รายงานผลสรุปผลการประเมินได้ตรงสภาพจริง
	ผู้ที่เกี่ยวข้อง	ผู้บริหาร คณาจารย์ บุคลากร ที่เกี่ยวข้อง
	ผลที่คาดว่าจะได้รับ	สถานศึกษาทราบผลการประเมิน และเปิดโอกาสให้โต้แย้งในกรณีที่ไม่เห็นด้วยในการประเมิน

บันทึกการวิเคราะห์รายงานการประเมินตนเอง
ชื่อสถานศึกษา วิทยาลัยเทคนิคท่าหลวงจันทบุรีไทยอนุสรณ์ ปีการศึกษา 2546

มาตรฐานที่ 1 มาตรฐานด้านผู้จบการศึกษา

ตัวบ่งชี้	ข้อมูลที่ระบุไว้ในรายงานประจำปี	ประเด็นคำถาม	แหล่งข้อมูล
	ข้อมูลเชิงคุณภาพ		
1.1 ร้อยละของนักศึกษาที่สอบผ่าน ข้อสอบมาตรฐานวิชาชีพ (Competency Profile)	1. ประเมินมาตรฐานของสถานศึกษา ระดับ ปวช.3 สาขาซ่อมบำรุง ไม่มีการ ประเมิน ปวช. 1-2 และระดับ ปวส.	1. มีวิธีการจัดทำเครื่องมืออย่างไร 2. มีการหาความเที่ยงของเครื่องมือ หรือไม่ 3. มีกรรมการจากบุคลากรภายนอก หรือไม่	1. ผู้ช่วยฝ่ายวิชาการ 2. หัวหน้าคณะ / แผนก 3. หัวหน้างานวัดผล 4. อาจารย์ผู้สอน
	ข้อมูลเชิงปริมาณ		
	1. ผ่านการประเมิน ร้อยละ 69.44	1. นักศึกษาที่สอบไม่ผ่าน สถานศึกษา ได้ดำเนินการอย่างไร	
บันทึก			

ตัวบ่งชี้	ข้อมูลที่ระบุไว้ในรายงานประจำปี	ประเด็นคำถาม	แหล่งข้อมูล
	1.2 ร้อยละของการได้งานภายใน 1 ปี รวมทั้งการประกอบอาชีพอิสระของผู้จบการศึกษา	ข้อมูลเชิงคุณภาพ	
1. สถานศึกษาจัดทำแบบสำรวจแต่นักศึกษาที่สำเร็จการศึกษาไม่ส่งแบบสำรวจกลับคืน		1. จัดส่งแบบสำรวจโดยวิธีใด 2. จัดทำทะเบียนผู้สำเร็จการศึกษาหรือไม่	1. ผู้ช่วยฝ่ายวิชาการ 2. ผู้ช่วยฝ่ายกิจการนักศึกษา 3. หัวหน้างานแนะแนว 4. อาจารย์ที่ปรึกษา
ข้อมูลเชิงปริมาณ			
บันทึก			

ตัวบ่งชี้	ข้อมูลที่ระบุไว้ในรายงานประจำปี	ประเด็นคำถาม	แหล่งข้อมูล
	ข้อมูลเชิงคุณภาพ		
1.3 ระดับความพึงพอใจของผู้ประกอบการ/หน่วยงานที่ผู้จบการศึกษาออกไปทำงาน	1. สถานศึกษาสร้างแบบสอบถามส่งไปยังสถานประกอบการ แต่ไม่สามารถสรุปผลการดำเนินการได้	1. วิธีการดำเนินการอย่างไร 2. ได้มีการวางแผนเพื่อให้ได้มาซึ่งข้อมูลหรือไม่	1. ผู้ช่วยฝ่ายกิจการนักศึกษา 2. หัวหน้างานแนะแนว 3. หัวหน้าคณะวิชา 4. อาจารย์ที่ปรึกษา
	ข้อมูลเชิงปริมาณ		
บันทึก			

มาตรฐานที่ 2 มาตรฐานด้านการเรียนรู้

ตัวบ่งชี้	ข้อมูลที่จะพบได้ในรายงานประจำปี	ประเด็นคำถาม	แหล่งข้อมูล
	ข้อมูลเชิงคุณภาพ		
2.1 จำนวนชั่วโมงวิชาปฏิบัติตลอดหลักสูตร	1. จัดให้มีจำนวนชั่วโมงปฏิบัติตามโครงสร้างของหลักสูตร และฝึกงานในสถานประกอบการ	1. สถานศึกษาจัดหาสถานที่ฝึกงานอย่างไร 2. นักศึกษาฝึกงานตรงกับสาขาที่เรียนหรือไม่ 3. มีระบบนิเทศและประเมินผลอย่างไร 4. มีการรายงานผลหรือไม่	1. ผู้ช่วยฝ่ายวิชาการ 2. หัวหน้างานทวิภาคี 3. หัวหน้าคณะ / แผนกวิชา
	ข้อมูลเชิงปริมาณ		
	ไม่พบข้อมูล	1. จำนวนนักศึกษาฝึกงานแต่ละสาขาวิชา มีจำนวนเท่าใด ฝึกงานกี่ชั่วโมง 2. จำนวนสถานประกอบการ มีเท่าใดเพียงพอหรือไม่	
บันทึก			

ตัวบ่งชี้	ข้อมูลที่ระบุไว้ในรายงานประจำปี	ประเด็นคำถาม	แหล่งข้อมูล
	ข้อมูลเชิงคุณภาพ		
2.2 อัตราการใช้เครื่องมือ อุปกรณ์และสื่อการสอนอย่างคุ้มค่า	1. ครู – อาจารย์ ร้อยละ 80.17 ใช้สื่อ นวัตกรรมและเทคโนโลยี	<ol style="list-style-type: none"> 1. จัดทำบัญชีคุมเครื่องมือ อุปกรณ์ หรือไม่ 2. ผู้สอนมีบันทึกการใช้ เครื่องมือ อุปกรณ์หรือไม่ 3. มีประวัติการใช้และการบำรุงรักษา เครื่องมืออุปกรณ์หรือไม่ 	<ol style="list-style-type: none"> 1. ผู้ช่วยฝ่ายวิชาการ 2. หัวหน้าคณะ / แผนกวิชา 3. อาจารย์ผู้สอน 4. เอกสารหลักฐาน
	ข้อมูลเชิงปริมาณ		
		1. เครื่องมืออุปกรณ์แต่ละสาขาวิชา มีจำนวนเท่าใด	
บันทึก			

ตัวบ่งชี้	ข้อมูลที่ระบุไว้ในรายงานประจำปี	ประเด็นคำถาม	แหล่งข้อมูล
	ข้อมูลเชิงคุณภาพ		
2.3 ระดับความพึงพอใจของผู้ใช้ทั้ง อาจารย์และนักศึกษาที่มีต่อการใช้ เครื่องมือ อุปกรณ์ และสื่อการสอน	1. ครูผู้สอนและนักเรียน นักศึกษามี ความพึงพอใจต่อรูปแบบการเรียน การสอนระดับ ดี ร้อยละ 81.90	1. วิธีการสร้างแบบสำรวจทำอย่างไร 2. มีคณะกรรมการหรือไม่ 3. ระยะเวลาสำรวจอยู่ในช่วงใด	1. ผู้ช่วยฝ่ายวิชาการ 2. คณะวิชา/ แผนกวิชา 3. อาจารย์ผู้สอน 4. นักเรียน – นักศึกษา 5. เอกสารหลักฐาน
	ข้อมูลเชิงปริมาณ		
		1. จำนวนอาจารย์ผู้สอนและนักศึกษามี เท่าใด 2. สำรวจกี่ครั้งต่อปี	
บันทึก			

ตัวบ่งชี้	ข้อมูลที่ระบุไว้ในรายงานประจำปี	ประเด็นคำถาม	แหล่งข้อมูล
	ข้อมูลเชิงคุณภาพ		
2.4 จำนวนชั่วโมงที่นักศึกษาฝึกงาน ในสถานประกอบการที่มี ข้อตกลงความร่วมมืออย่าง ชัดเจนตลอดหลักสูตร	1. จัดการเรียนการสอนระบบทวิภาคี	1. สถานศึกษามีข้อตกลงความร่วมมือ กับสถานประกอบการหรือไม่ 2. จำนวนชั่วโมงฝึกงานแต่ละสาขา วิชาเป็นเท่าใด 3. มีระบบนิเทศและประเมินผลอย่างไร	1. ผู้ช่วยฝ่ายวิชาการ 2. งานทวิภาคี 3. คณะ / แผนกวิชา 4. เอกสารหลักฐาน
	ข้อมูลเชิงปริมาณ		
	1. สถานประกอบการร่วมจัดการศึกษา ระบบทวิภาคี 40 แห่ง	1. จำนวนนักศึกษาฝึกงานแต่ละ สาขาวิชา มีกี่คน 2. จำนวนชั่วโมงฝึกงานตลอด หลักสูตรมีกี่ชั่วโมง	
บันทึก			

มาตรฐานที่ 3 มาตรฐานด้านการสนับสนุนการเรียนรู้

ตัวบ่งชี้	ข้อมูลที่ระบุไว้ในรายงานประจำปี	ประเด็นคำถาม	แหล่งข้อมูล
	ข้อมูลเชิงคุณภาพ		
3.1 สัดส่วนนักศึกษาต่ออาจารย์ประจำทั้งหมด	20 : 1	<ol style="list-style-type: none"> 1. แผนการจัดอัตรากำลังบุคลากร 2. แผนพัฒนาคุณภาพการเรียนการสอน 3. ข้อมูลแสดงวุฒิทางอาจารย์ 4. วิธีการคัดเลือก/สรรหา บุคลากร 5. การกำหนดภาระการสอนของอาจารย์ 	<ol style="list-style-type: none"> 1. งานทะเบียน 2. งานวางแผน 3. เอกสารรายงานผลการปฏิบัติงานประจำปี 2546 4. หนังสือแผนพัฒนาคุณภาพสถานศึกษา(แผนกลยุทธ์) พ.ศ.2547-2549
	ข้อมูลเชิงปริมาณ		
		<ol style="list-style-type: none"> 1. จำนวนนักศึกษาในแต่ละสาขาวิชา 2. จำนวนอาจารย์ทั้งหมด 	<ol style="list-style-type: none"> 1. แผนพัฒนาคุณภาพการศึกษา พ.ศ. 2545 - 2547
<p>บันทึก</p> <p>จากการตรวจสอบเอกสารที่เกี่ยวข้องคือ รายงานผลการปฏิบัติรายงานประจำปี 2546 และเอกสารที่เกี่ยวข้อง พบว่ามีข้อมูลครบถ้วนตามที่ได้สอบถาม</p> <ul style="list-style-type: none"> - วิธีการคัดเลือก/สรรหา บุคลากร เป็นไปตามระเบียบทางการ - ข้อมูลเกี่ยวกับจำนวนนักศึกษาไม่ได้แยกระดับ ปวช./ ปวส. - การกำหนดภาระการสอนของอาจารย์ถูกกำหนดจากส่วนกลาง 			

ตัวบ่งชี้	ข้อมูลที่ระบุไว้ในรายงานประจำปี	ประเด็นคำถาม	แหล่งข้อมูล
	ข้อมูลเชิงคุณภาพ		
3.2 งบประมาณดำเนินการต่อนักศึกษา	25,400 บาท / คน / ปี	<ol style="list-style-type: none"> มีการกำหนดสัดส่วนงบดำเนินการให้กับนักศึกษา แยกตามสาขาวิชา อย่างชัดเจนหรือไม่ การใช้งบดำเนินการในแต่ละสาขาวิชาเป็นอย่างไร 	<ol style="list-style-type: none"> รายงานการใช้จ่ายงบประมาณปี 2546 ฝ่ายวางแผนฯ
	ข้อมูลเชิงปริมาณ		
		<ol style="list-style-type: none"> การคำนวณงบประมาณดำเนินการต่อนักศึกษา ทำอย่างไร (ให้รวมค่าเสื่อมราคาด้วย) 	
บันทึก <ol style="list-style-type: none"> “งบดำเนินการ” ในที่นี้คือรวมทั้ง งบประมาณ + เงินบำรุงการศึกษา + เงินอุดหนุน (รายละเอียดในแผนปฏิบัติการประจำปี 2546) การกำหนดสัดส่วนงบดำเนินการ แยกตามสาขาวิชานั้น มีเพียงหมวดวัสดุเท่านั้นที่แสดงไว้ มีข้อมูลเกี่ยวกับการใช้งบประมาณ (หมวดวัสดุ) ของแต่ละสาขาวิชาซึ่งส่วนใหญ่ใช้งบประมาณไปทั้งหมด ข้อมูลที่ขอแก้ไขใหม่ขณะตรวจเยี่ยมเนื่องจากการคำนวณครั้งแรก มีการคิด “งบดำเนินการ” ต่างกัน 			

ตัวบ่งชี้	ข้อมูลที่ระบุไว้ในรายงานประจำปี	ประเด็นคำถาม	แหล่งข้อมูล
	ข้อมูลเชิงคุณภาพ		
3.3 ร้อยละของงบประมาณด้านวัสดุฝึก ต่องบประมาณดำเนินการ	2.64%	1. มีการกำหนดสัดส่วนสัดส่วนเงิน งบประมาณหมวดวัสดุให้สาขาวิชา ต่าง ๆ หรือไม่ 2. มีการรวบรวมรายละเอียดการใช้ งบประมาณวัสดุแต่ละสาขาวิชา หรือไม่	1. รายงานสรุปผลการใช้งบประมาณ ปี 2546 2. พัสดูกกลาง
	ข้อมูลเชิงปริมาณ		
		1. งบประมาณด้านวัสดุฝึกทั้งหมดเป็น เท่าใด	
บันทึก <ol style="list-style-type: none"> 1. มีการกำหนดสัดส่วนของเงินงบประมาณหมวดวัสดุของแต่ละสาขาตามจำนวนนักศึกษา (รวม ปวช. และ ปวส.) 2. งบประมาณหมวดวัสดุส่วนใหญ่ถูกใช้หมดไปในแต่ละปี 3. ตัวเลขที่เปลี่ยนแปลงขณะตรวจเยี่ยมเนื่องจากการคิดงบประมาณดำเนินการเปลี่ยนไป 4. งบค่าวัสดุฝึกคิดเพียงวัสดุใช้ในแผนกวิชา ไม่รวมถึงค่าวัสดุในการให้บริการและงานสนับสนุนอื่น ๆ 5. นักศึกษาส่วนใหญ่เป็นระบบทวิภาคี ให้ฝึกที่สถานประกอบการ 			

ตัวบ่งชี้	ข้อมูลที่ระบุไว้ในรายงานประจำปี	ประเด็นคำถาม	แหล่งข้อมูล
	ข้อมูลเชิงคุณภาพ		
3.4 สัดส่วนของอาจารย์ประจำที่มี คุณวุฒิทางวิชาชีพต่อนักศึกษาใน แต่ละสาขา	1:26	<ol style="list-style-type: none"> 1. ให้แสดงจำนวนอาจารย์พร้อม วุฒิการศึกษา ของแต่ละสาขาวิชา 2. มีการประเมินผลการปฏิบัติราชการ ของอาจารย์หรือไม่ 3. มีแผนพัฒนาอาจารย์แต่ละสาขา หรือไม่ อย่างไร 	<ol style="list-style-type: none"> 1. ฝ่ายวางแผนฯ 2. งานบุคลากร 3. สรุปผลการใช้จ่ายงบประมาณ ปี 2546
	ข้อมูลเชิงปริมาณ		
			<ol style="list-style-type: none"> 1. การคิดสัดส่วนของอาจารย์/ นักศึกษา
บันทึก <ol style="list-style-type: none"> 1. มีแผนการพัฒนาอาจารย์ในภาพรวมทั้งวิทยาลัย 2. มีบันทึกการส่งอาจารย์ไปพัฒนาความรู้ทางวิชาชีพ เพื่อการติดตามงานที่ดี 3. การประเมินผลการปฏิบัติราชการ มีการดำเนินการ โดยใช้แบบฟอร์มของงานบุคลากรและแบบฟอร์มที่หน่วยงานจัดทำขึ้นเอง 			

ตัวบ่งชี้	ข้อมูลที่ระบุไว้ในรายงานประจำปี	ประเด็นคำถาม	แหล่งข้อมูล
	ข้อมูลเชิงคุณภาพ		
3.5 ร้อยละของอาจารย์ประจำทั้งหมดที่ได้รับการอบรมเพิ่มพูนความรู้ เฉพาะสาขา/วิชาชีพ และวิธีการสอนที่สอดคล้องกับ พ.ร.บ. การศึกษาแห่งชาติ พ.ศ. 2542	1. ได้รับการอบรมวิชาชีพ 26.22%	1. มีแผนพัฒนาอาจารย์หรือไม่ 2. มีการประเมินผลงานของอาจารย์หรือไม่ 3. มีการติดตามการใช้ความรู้ที่ได้จากการฝึกอบรมของอาจารย์ ถูกนำไปใช้ในการเรียนการสอนหรือไม่	1. เอกสารงานบุคลากร 2. เอกสารแผนพัฒนาคุณภาพการศึกษา 3. รายงานผลการปฏิบัติงานประจำปี 2546
	2. ได้รับการอบรมเกี่ยวกับวิธีการสอนที่สอดคล้องกับ พ.ร.บ. การศึกษาแห่งชาติ พ.ศ. 2542 100%		
	ข้อมูลเชิงปริมาณ		
	ข้อมูลขณะตรวจเยี่ยม ได้รับการอบรมวิชาชีพ 19.67% ได้รับการอบรมเกี่ยวกับวิธีการสอนฯ 100%		
บันทึก 1. มีแผนการพัฒนาอาจารย์ 2. มีการประเมินผลการสอนของอาจารย์ 3. การติดตามผลการฝึกอบรมของอาจารย์ที่มีผลต่อการเรียนการสอน สืบเนื่องจากการมีสื่อการสอน โครงการสอน และสิ่งประดิษฐ์ต่างๆ			

ตัวบ่งชี้	ข้อมูลที่ระบุไว้ในรายงานประจำปี	ประเด็นคำถาม	แหล่งข้อมูล
	ข้อมูลเชิงคุณภาพ		
3.6 ค่าใช้จ่ายทั้งหมดที่ใช้ในศูนย์ วิทยบริการ (Resources Center) ต่อนักศึกษา	579 บาท / คน	1. วิธีการจัดการให้บริการของศูนย์ 2. การสำรวจความพึงพอใจของผู้ใช้ บริการ ดำเนินการอย่างไร 3. การนำผลการประเมิน มาปรับปรุง งานอย่างไร	1. ฝ่ายวางแผนฯ 2. รายงานการปฏิบัติงานประจำปี 2546 3. หัวหน้างานห้องสมุด 4. Self Access Language Center
	ข้อมูลเชิงปริมาณ		
		1. ค่าใช้จ่ายทั้งหมดที่ใช้ใน ศูนย์วิทยบริการ เป็นเท่าใด	
บันทึก 1. การให้บริการของศูนย์วิทยบริการ อยู่ในระดับ ดี อาจมีข้อจำกัดบ้างด้านบุคลากร เช่น ศูนย์การเรียนรู้ด้วยตนเอง 2. การสำรวจความพึงพอใจ มีการดำเนินการในระดับ หน่วยงานย่อย ควรมีนโยบายที่ชัดเจนในระดับสถานศึกษา			

ตัวบ่งชี้	ข้อมูลที่ระบุไว้ในรายงานประจำปี	ประเด็นคำถาม	แหล่งข้อมูล
	ข้อมูลเชิงคุณภาพ		
3.7 จำนวนชั่วโมง (Man – hour) ของผู้เชี่ยวชาญ / ผู้ทรงคุณวุฒิจากภาคธุรกิจ หรือภูมิปัญญาท้องถิ่น	54 คน / ชั่วโมง	1. การพิจารณา เชิญผู้เชี่ยวชาญ มีกระบวนการอย่างไร 2. เนื้อหาที่ถูกนำมาถ่ายทอดเป็นประเภทใด	1. ฝ่ายกิจการนักศึกษา 2. ฝ่ายวางแผนฯ 3. สถานประกอบการ
	ข้อมูลเชิงปริมาณ		
	-	-	-
บันทึก <ol style="list-style-type: none"> มีการจัดให้มีผู้ทรงคุณวุฒิ จากภาคธุรกิจ หรือ ภูมิปัญญาท้องถิ่น มีสอนให้ความรู้ เนื้อหา มีทั้งงานวิชาการ และ คุณธรรม จริยธรรม วัฒนธรรม ประเพณี การพิจารณาเชิญวิทยากร ส่วนงานที่ดูแลด้านกิจกรรม การพิจารณาหน่วยงาน โดยงานทวิภาคี 			

มาตรฐานที่ 4 มาตรฐานด้านการวิจัยและงานสร้างสรรค์

ตัวบ่งชี้	ข้อมูลที่ระบุไว้ในรายงานประจำปี	ประเด็นคำถาม	แหล่งข้อมูล
	ข้อมูลเชิงคุณภาพ		
4.1 จำนวนผลงานนวัตกรรม โครงการงานวิจัยประยุกต์/วิจัยเชิงปฏิบัติการและบทความวิชาการของอาจารย์/ นักศึกษา	1. มีนวัตกรรม/โครงการของช่างอุตสาหกรรม จำนวน 8 ชิ้น	1. มีการจัดทำนวัตกรรมโครงการงานวิจัยประยุกต์/วิจัยเชิงปฏิบัติการและบทความวิชาการหรือไม่	1. รายงาน ประจำปี 2546
	2. งานวิจัยประยุกต์/วิจัยเชิงปฏิบัติการบทความวิชาการ 3 ชิ้น	2. มีการส่งเสริมสนับสนุนในการพัฒนาผู้สอน บุคลากร และผู้เรียนให้มีความเข้าใจ สามารถทำงานได้อย่างมีคุณภาพ หรือไม่	2. เอกสารทะเบียนผลงานทางฝ่ายวิชาการ / ฝ่ายวางแผนและพัฒนา
	ข้อมูลเชิงปริมาณ		
		1. มีจำนวนผลงานนวัตกรรมโครงการวิจัยประยุกต์/วิจัยเชิงปฏิบัติการและบทความวิชาการอย่างน้อยเพียงใด	1. เอกสารฝ่ายวิชาการ , ฝ่ายวางแผนฯ
บันทึก 1. ควรจัดสรรงบประมาณเพื่อส่งเสริมสนับสนุน นักเรียน นักศึกษา จัดทำนวัตกรรมโครงการในแต่ละสาขาวิชาเพิ่มมากขึ้น			

ตัวบ่งชี้	ข้อมูลที่ระบุไว้ในรายงานประจำปี	ประเด็นคำถาม	แหล่งข้อมูล
	ข้อมูลเชิงคุณภาพ		
4.2 จำนวนผลงานนวัตกรรม โครงการงานวิจัยประยุกต์/วิจัยเชิงปฏิบัติการนำไปใช้ประโยชน์ในการเรียนการสอนหรือในวงการธุรกิจอุตสาหกรรมหรือการพัฒนาชุมชนท้องถิ่นและประเทศ		<ol style="list-style-type: none"> มีการนำวิจัยประยุกต์ / วิจัยเชิงปฏิบัติการมาใช้ในการเรียนการสอนหรือไม่อย่างไร มีการจัดหาแหล่งความรู้และแหล่งเงินทุนเพื่อส่งเสริมและสนับสนุนแก่บุคลากรในการจัดดำเนินการโครงการต่างๆ หรือไม่ 	<ol style="list-style-type: none"> รายงานประจำปี เอกสารทะเบียนผลงานทางวิชาการ เอกสารทะเบียนงานวิจัยและพัฒนา
	ข้อมูลเชิงปริมาณ		
		<ol style="list-style-type: none"> มีการจัดบุคลากรเข้ารับการอบรมงานวิจัย / วิจัยเชิงปฏิบัติการที่นำไปใช้ประโยชน์ในการเรียนการสอนหรือธุรกิจอุตสาหกรรมมากน้อยเพียงใด 	<ol style="list-style-type: none"> เอกสารงานบุคลากร เอกสารงานวิจัยและพัฒนา
บันทึก			

ตัวบ่งชี้	ข้อมูลที่ระบุไว้ในรายงานประจำปี	ประเด็นคำถาม	แหล่งข้อมูล
	ข้อมูลเชิงคุณภาพ		
4.3 จำนวนเงินสนับสนุนการพัฒนา นวัตกรรมโครงการ งานวิจัย ประยุกต์/วิจัยเชิงปฏิบัติการและ ผลงานวิชาการต่ออาจารย์ทั้งหมด	จัดงบประมาณสนับสนุนการพัฒนา นวัตกรรมโครงการทั้งสิ้น 124,275บาท อัตราส่วนจำนวนเงินต่ออาจารย์ 2,071 บาทต่อคน	1. มีการจัดหาแหล่งเงินทุนอื่น ๆ สนับสนุนการพัฒนาด้านการวิจัย ประยุกต์/วิจัยเชิงปฏิบัติการและงาน วิชาการต่ออาจารย์ทั้งหมดหรือไม่	1. เอกสารฝ่ายวางแผนฯ / ฝ่ายส่งเสริม 2. รายงานประจำปี
	ข้อมูลเชิงปริมาณ		
		1. มีการจัดสรรงบประมาณในการ สนับสนุนนวัตกรรม / โครงการ งานวิจัยจำนวนเท่าใดต่อปี	1. รายงานประจำปี 2. เอกสารฝ่ายวางแผน / ฝ่ายส่งเสริม
บันทึก			

มาตรฐานที่ 5 มาตรฐานด้านการบริการวิชาการ

ตัวบ่งชี้	ข้อมูลที่ระบุไว้ในรายงานประจำปี	ประเด็นคำถาม	แหล่งข้อมูล
	ข้อมูลเชิงคุณภาพ		
5.1 จำนวนกิจกรรม/โครงการที่ให้บริการทางวิชาการต่อชุมชน / สังคม	สถานศึกษาได้จัดกิจกรรม/ โครงการที่ให้บริการทางวิชาการ ต่อชุมชน/สังคม จำนวน 10 โครงการ	<ol style="list-style-type: none"> มีการจัดทำกิจกรรม/โครงการบริการทางวิชาการอย่างไร มีผลสำเร็จของการทำกิจกรรมโครงการมากน้อยเพียงใด 	<ol style="list-style-type: none"> รายงานประจำปี แผนปฏิบัติการประจำปี 2546 เอกสารฝ่ายวิชาการ / ฝ่ายกิจการ / ฝ่ายวางแผนฯ
	ข้อมูลเชิงปริมาณ		
			<ol style="list-style-type: none"> มีจำนวนกิจกรรม/โครงการบริการทางวิชาการเท่าใด มีการร่วมมือกับชุมชนและและท้องถิ่นในการจัดกิจกรรมต่าง ๆ ตามประเพณีและเพื่อพัฒนาท้องถิ่นจำนวนเท่าใดต่อปี
บันทึก			

ตัวบ่งชี้	ข้อมูลที่ระบุไว้ในรายงานประจำปี	ประเด็นคำถาม	แหล่งข้อมูล
5.2 ร้อยละของงบประมาณทั้งหมดที่ใช้ในกิจกรรมและโครงการที่ให้บริการวิชาการต่อชุมชน สังคม ต่อปี	1. งบประมาณที่ใช้ในการจัดทำโครงการที่ให้บริการวิชาการต่อชุมชน/สังคมเป็นเงิน 30,450 บาท ต่อปี	1. มีการจัดสัดส่วนงบประมาณในการจัดทำโครงการ หรือไม่ อย่างไร	1. เอกสารรายงานฝ่ายวิชาการ ฝ่ายส่งเสริมฯ และฝ่ายวางแผนฯ 2. รายงานประจำปี
	ข้อมูลเชิงปริมาณ		
		1. โครงการที่ให้บริการวิชาการต่อชุมชน สังคม มีการจัดสรรงบประมาณจำนวนเท่าใด ต่อปี	1. เอกสารฝ่ายวางแผนฯ 2. รายงานประจำปี 3. หัวหน้างานวางแผนฯ
บันทึก งบประมาณที่จัดสรรไว้สำหรับงานด้านบริการวิชาการต่อชุมชน/สังคม มีจำนวนน้อย			

มาตรฐานที่ 6 มาตรฐานด้านกิจการนักศึกษา และทำนุบำรุงศิลปวัฒนธรรม

ตัวบ่งชี้	ข้อมูลที่ระบุไว้ในรายงานประจำปี	ประเด็นคำถาม	แหล่งข้อมูล
	ข้อมูลเชิงคุณภาพ		
6.1 จำนวนกิจกรรมและจำนวนนักศึกษาที่เข้าร่วมโครงการ	1. 28 กิจกรรม 2. นักศึกษาเข้าร่วมโครงการ 50.57%	1. มีการประเมินผลการทำกิจกรรมหรือไม่ 2. การพิจารณาจะจัดกิจกรรมโดยดำเนินการอย่างไร	1. ฝ่ายกิจการนักศึกษา / หัวหน้างานกิจกรรม 2. ฝ่ายวางแผนฯ 3. แผนปฏิบัติการประจำปี 2546 4. นักศึกษา
	ข้อมูลเชิงปริมาณ		
		1. จำนวนกิจกรรมด้านทำนุบำรุงศิลปวัฒนธรรมเป็นเท่าใด 2. จำนวนนักศึกษาที่เข้าร่วมกิจกรรม 3. มีกิจกรรมเกี่ยวกับด้านใดบ้าง	
บันทึก การจัดกิจกรรมพิจารณาโดยหัวหน้างานกิจกรรม มีการประเมินผลการดำเนินการ กิจกรรมมีทั้งด้านกิจกรรม นันทนาการ และคุณธรรมจริยธรรม			

ตัวบ่งชี้	ข้อมูลที่ระบุไว้ในรายงานประจำปี	ประเด็นคำถาม	แหล่งข้อมูล
	ข้อมูลเชิงคุณภาพ		
6.2 ร้อยละของงบประมาณทั้งหมดที่ใช้ในกิจการนักศึกษา	0.42%	1. มีการติดตามข้อมูลเกี่ยวกับการใช้งบประมาณในกิจการนักศึกษาหรือไม่	1. ฝ่ายกิจการนักศึกษา 2. ฝ่ายวางแผนฯ
	ข้อมูลเชิงปริมาณ		
		1. งบประมาณในเรื่องกิจกรรมนักศึกษาเป็นเท่าใด 2. การคิดร้อยละของงบประมาณทั้งหมด คิดอย่างไร	
บันทึก 1. การคิดร้อยละของงบประมาณทั้งหมดที่ใช้ในกิจกรรมนักศึกษา = $\frac{\text{เงินที่ใช้จริง}}{\text{งบดำเนินการ}} = \frac{133,615}{31,317,405} \times 100 = 0.42\%$ 2. มีการติดตามข้อมูลการใช้งบประมาณ (ใช้เพียง 97% ของงบที่ได้รับจัดสรร)			

มาตรฐานที่ 7 มาตรฐานด้านการบริหารจัดการ

ตัวบ่งชี้	ข้อมูลที่ระบุไว้ในรายงานประจำปี	ประเด็นคำถาม	แหล่งข้อมูล
7.1 ผู้บริหารมีภาวะผู้นำ มีความสามารถในการบริหารจัดการและมีระบบการบริหารที่มีประสิทธิผล (Good Governance)	1. มีการจัดทำแบบประเมินความสามารถของผู้บริหารในการแก้ไขปัญหาอย่างมีระบบ	1. สัมภาษณ์ผู้บริหารระดับต่าง ๆ เกี่ยวกับวิสัยทัศน์การบริหารงานการจัดสรรงบประมาณ ฯลฯ 2. ศึกษาแผนปฏิบัติงาน/แผนดำเนินงาน 3. ศึกษาเอกสารอื่น ๆ เช่น รายงานการประชุม การติดตาม / ประเมินผล การปฏิบัติงาน 4. สัมภาษณ์ อาจารย์ – บุคลากร มีส่วนร่วมกิจกรรมต่าง ๆ	1. ผู้บริหาร 2. ผู้ช่วยผู้อำนวยการ 3. ครู - อาจารย์
	ข้อมูลเชิงปริมาณ		
	ผลการประเมินผ่านการประเมิน	1. ได้จัดทำแบบประเมินที่เรื่องอะไรบ้าง	1. ครู - อาจารย์ 2. ผู้บริหาร
บันทึก			

ตัวบ่งชี้	ข้อมูลที่ระบุไว้ในรายงานประจำปี	ประเด็นคำถาม	แหล่งข้อมูล
	ข้อมูลเชิงคุณภาพ		
7.2 ร้อยละของเงินเดือนบุคลากรทุกประเภทต้องบดำเนินการทั้งหมด	1. เงินงบประมาณ 21,448,520 บาท	1. ศึกษารายละเอียดอัตราจ้างของบุคลากร	1. ผู้ช่วยผู้อำนวยการ ฝ่ายส่งเสริมการศึกษา 2. ผู้ช่วยผู้อำนวยการ ฝ่ายวางแผนและพัฒนา
	2. เงินบำรุงการศึกษา 7,616,285 บาท		
	3. เงินอุดหนุน 2,252,600 บาท		
	รวม 31,317,405 บาท		
	ข้อมูลเชิงปริมาณ		
	งบดำเนินการ 31,317,405 บาท		1. เอกสารการเงินของฝ่ายส่งเสริมการศึกษา 2. แผนปฏิบัติการประจำปี
	เงินเดือน 11,910,769 บาท		
	คิดเป็นร้อยละ 38.03		
บันทึก			

ตัวบ่งชี้	ข้อมูลที่ระบุไว้ในรายงานประจำปี	ประเด็นคำถาม	แหล่งข้อมูล
	ข้อมูลเชิงคุณภาพ		
7.3 สัดส่วนบุคลากรสายสนับสนุน (Non – academic) ต่อนักศึกษา	เจ้าหน้าที่ 17 คน	1. ขอบข่ายภาระหน้าที่ ของบุคลากรสายสนับสนุนวิชาการ 2. คุณวุฒิของบุคลากร 3. บันทึกการปฏิบัติงานของบุคลากร	1. ฝ่ายวิชาการ , ฝ่ายส่งเสริมการศึกษา, ฝ่ายกิจการนักเรียน นักศึกษา, ฝ่ายวางแผนและพัฒนา 2. หัวหน้างานบุคลากร
	ลูกจ้าง - นักรการ-ภารโรง 17 คน นักศึกษา 1,233 คน		
	ข้อมูลเชิงปริมาณ		
	สายสนับสนุน เจ้าหน้าที่ 17 คน นักรการ-ภารโรง 17 คน รวมบุคลากร 34 คน นักศึกษา 1,233 คน สัดส่วนเป็น 1 : 36	1. จำนวนบุคลากรที่ทำหน้าที่สนับสนุนแบ่งเป็นประเภทใดบ้าง 2. มีการจัดสัดส่วน / อัตราของบุคลากรในการสนับสนุนอย่างไร 3. จำนวนบุคลากรสายสนับสนุนต่อนักเรียน จำนวนเท่าใด	
บันทึก			

ตัวบ่งชี้	ข้อมูลทีระบุไว้ในรายงานประจำปี	ประเด็นคำถาม	แหล่งข้อมูล
	ข้อมูลเชิงคุณภาพ		
7.4 ร้อยละของค่าใช้จ่ายในการบริหารจัดการของส่วนกลาง ต้องบ ดำเนินการทั้งหมด	งบประมาณ 21,448,520 บาท	งบประมาณค่าใช้จ่ายในการบริหาร จัดการ 1. มีวิธีการจัดสัดส่วน / งบประมาณ ในการบริหารอย่างไร 2. มีการใช้เงินงบประมาณเป็นไปตาม แผนที่กำหนดหรือไม่	1. ผู้อำนวยการ 2. ผู้ช่วยผู้อำนวยการฝ่ายวิชาการ ฝ่ายกิจการนักเรียน นักศึกษา ฝ่ายวางแผนและพัฒนา ฝ่ายส่งเสริมการศึกษา 3. แผนปฏิบัติการประจำปี
	บ.ก.ศ 7,616,285 บาท อุดหนุน 2,252,600 บาท รวม 31,317,405 บาท		
	ข้อมูลเชิงปริมาณ		
	ร้อยละของค่าใช้จ่าย งบบริการจัดการเรียนส่วนกลาง 1,276,086 บาท คิดเป็นร้อยละ 4.08	1. การใช้จ่ายของแต่ละฝ่ายมีโครงการ / มีกิจกรรม / มีแผนงานรองรับ หรือไม่ อย่างไร	1. ผู้อำนวยการ 2. ผู้ช่วยผู้อำนวยการฝ่ายวิชาการ ฝ่ายกิจการนักเรียน นักศึกษา ฝ่ายวางแผนและพัฒนา ฝ่ายส่งเสริมการศึกษา 3. แผนปฏิบัติการประจำปี
บันทึก			

ตัวบ่งชี้	ข้อมูลที่ระบุไว้ในรายงานประจำปี	ประเด็นคำถาม	แหล่งข้อมูล
	ข้อมูลเชิงคุณภาพ		
7.5 ค่าเสื่อมราคาต่อนักศึกษา	ค่าเสื่อมราคา 2,471,127.98 บาท นักเรียน นักศึกษา 1,233 คน อัตราส่วน 2,004.16 บาท / คน	วิธีคิดค่าเสื่อมราคาของครุภัณฑ์อาคาร สิ่งปลูกสร้าง คิดตามระเบียบของ กระทรวงการคลัง	1. ฝ่ายวางแผนและพัฒนา 2. รายงานประจำปี
	ข้อมูลเชิงปริมาณ		
		1. ข้อมูลจากฝ่ายวางแผนและพัฒนา ของสถานศึกษา 2. รายงานประจำปี	
บันทึก			

ตัวบ่งชี้	ข้อมูลที่ระบุไว้ในรายงานประจำปี	ประเด็นคำถาม	แหล่งข้อมูล
	ข้อมูลเชิงคุณภาพ		
7.6 งบประมาณบำรุงรักษาต่อนักศึกษา	งบประมาณ 139,540.81 บาท นักเรียน นักศึกษา 1,233 คน อัตราส่วน 133.17 บาท/คน	1. มีทะเบียนการใช้วัสดุ ครุภัณฑ์ หรือไม่ 2. มีทะเบียน บันทึกการซ่อม ครุภัณฑ์ หรือไม่ 3. การใช้งบประมาณเป็นไปตามแผน หรือไม่ 4. การดำเนินการซ่อมแซมเป็นไปตามระเบียบพัสดุหรือไม่	1. ฝ่ายส่งเสริมการศึกษา 2. หัวหน้างานพัสดุ 3. หัวหน้าคณะ / แผนก 4. รายงานประจำปี 5. สังกัด / สัมภาษณ์
	ข้อมูลเชิงปริมาณ		
		1. ครุภัณฑ์แต่ละรายการมีการซ่อมแซมกี่ครั้ง / ปี 2. ครุภัณฑ์ประเภทใดที่ต้องเสียค่าใช้จ่ายในการซ่อมแซมมากที่สุด	1. ฝ่ายส่งเสริมการศึกษา 2. หัวหน้างานพัสดุ 3. หัวหน้าคณะ / แผนก 4. รายงานประจำปี 5. สังกัด / สัมภาษณ์
บันทึก			

ตัวบ่งชี้	ข้อมูลที่ระบุไว้ในรายงานประจำปี	ประเด็นคำถาม	แหล่งข้อมูล
	ข้อมูลเชิงคุณภาพ		
7.7 ร้อยละของเงินเหลือจ่ายสุทธิต่อ งบดำเนินการ	งบลงทุน 31,317,405 บาท	1. ได้มีการแต่งตั้งคณะกรรมการ พิจารณาจัดสรรเงินเหลือจ่ายหรือไม่ อย่างไร 2. ในการใช้เงินเหลือจ่ายได้มีการจัดทำ แผนงาน หรือโครงการหรือไม่	1. ผู้ช่วยผู้อำนวยการ 2. หัวหน้างานการเงิน 3. หัวหน้างานพัสดุ / วางแผน 4. ผู้อำนวยการ
	งบดำเนินการ 25,567,195 บาท		
	เงินเหลือจ่ายสรุป 5,750,210 บาท ร้อยละของเงินเหลือจ่าย 81.64		
	ข้อมูลเชิงปริมาณ		
		1. งบประมาณเหลือจ่ายสุทธิ 2. มีโครงการ / แผนงาน ในการใช้เงิน เหลือจ่ายอย่างไร จำนวนเท่าไร	1. รายงานประจำปี 2. แผนปฏิบัติงานประจำปี
บันทึก			

มาตรฐานที่ 8 มาตรฐานด้านระบบการประกันคุณภาพภายใน

ตัวบ่งชี้	ข้อมูลทีระบุไว้ในรายงานประจำปี	ประเด็นคำถาม	แหล่งข้อมูล
8.1 มีระบบและกลไกในการประกันคุณภาพภายในสถานศึกษาอย่างต่อเนื่อง	มีรายงานการประเมินตนเอง (SAR) - แผนพัฒนาสถานศึกษาฉบับที่ 2 พ.ศ. 2544 – 2548 - แผนปฏิบัติการประจำปี - สรุปรายงานประจำปี - มีการแต่งตั้งคณะกรรมการจัดทำมาตรฐาน	ข้อมูลเชิงคุณภาพ 1. มีการแต่งตั้งกรรมการประกันคุณภาพหรือไม่ 2. มีเอกสารประกันคุณภาพที่แบ่งเป็นมาตรฐานและตัวบ่งชี้หรือไม่ 3. มีระบบการตรวจ ติดตามภายในหรือไม่ 4. มีรายงานผลการดำเนินการประกันคุณภาพประจำปีหรือไม่ 5. มีรายงานการประเมินตนเอง (SAR) หรือไม่ 6. สัมภาษณ์อาจารย์ บุคลากรที่เกี่ยวข้อง	1. ผู้บริหาร 2. ผู้ช่วยผู้อำนวยการ 3. หัวหน้าคณะ / แผนก 4. คณะกรรมการสถานศึกษา 5. เอกสาร / สัมภาษณ์
	ข้อมูลเชิงปริมาณ		
		1. รายงานประจำปีของสถานศึกษา ประกอบด้วย ส่วนสำคัญ 4 ส่วน คือ สภาพปัจจุบัน การวิเคราะห์จุดแข็ง จุดอ่อน แผนการปรับปรุง การบริหารจัดการ 2. เอกสารประกอบการประเมินแต่ละมาตรฐาน บุคลากรในสถานศึกษาและบุคลากรภายนอกที่เกี่ยวข้อง	
บันทึก	มีการจัดการประชุมเพื่อปฏิบัติงานอย่างต่อเนื่อง การบริหารงานด้วยระบบวงจร PDCA		

ตัวบ่งชี้	ข้อมูลที่จะพบไว้ในรายงานประจำปี	ประเด็นคำถาม	แหล่งข้อมูล
8.2 ประสิทธิภาพ ของการประกันคุณภาพภายใน	ข้อมูลเชิงคุณภาพ		
	<ul style="list-style-type: none"> - การจัดทำรายงานประเมินตนเอง SAR เพื่อรองรับการประเมินภายนอก - มีการประสานงานกับสถานประกอบการ 	<ol style="list-style-type: none"> 1. ผลของการประกันคุณภาพสอดคล้องกับพันธกิจของสถานศึกษามากน้อยเพียงใด 2. หลังจากการดำเนินการประกันคุณภาพภายในสถานศึกษามีการพัฒนาในด้านใดบ้าง 3. สถานศึกษาได้นำจุดแข็ง จุดอ่อน มาใช้ในการพัฒนาหรือไม่ 4. บุคลากรเห็นความสำคัญและร่วมกันในการประกันคุณภาพภายในสถานศึกษามากน้อยเพียงใด 	<ol style="list-style-type: none"> 1. รายงานประจำปี 2. รายงานประเมินตนเอง 3. เอกสาร 4. ผู้บริหาร 5. ครู - อาจารย์ 6. นักเรียน - นักศึกษา
	ข้อมูลเชิงปริมาณ		
บันทึก มีการฝึกงานในสถานประกอบการซึ่งเป็นผลดี ต่อการพัฒนาการเรียน การสอน นักเรียน นักศึกษา ได้เข้าร่วมการแข่งขันทักษะระดับภาค			

บันทึกข้อมูลการตรวจเยี่ยมสถานศึกษา

ชื่อสถานศึกษา วิทยาลัยเทคนิคท่าหลวงจันทบุรีไทยอนุสรณ์

มาตรฐานที่ 1 มาตรฐานด้านผู้จบการศึกษา

ตัวบ่งชี้ 1.1 ร้อยละของนักศึกษาที่สอบผ่านข้อสอบมาตรฐานวิชาชีพ (Competency Profile)

วิธีการเก็บรวบรวมข้อมูล

โดยการสัมภาษณ์ผู้ช่วยฝ่ายวิชาการ หัวหน้างานหลักสูตร หัวหน้าคณะวิชา หัวหน้าแผนกวิชา ครูผู้สอน นักศึกษาและตรวจสอบเอกสาร

ข้อมูลประกอบการพิจารณา

1. มีการทดสอบสมรรถนะหลัก (Core Competency) ของมาตรฐานวิชาชีพ ด้วยข้อสอบมาตรฐานของหน่วยงานกลางหรือหน่วยงานต้นสังกัดหรือไม่

มี ไม่มี

2. มีการทดสอบสมรรถนะหลัก (Core Competency) ของมาตรฐานวิชาชีพ ด้วยข้อสอบที่จัดทำโดยสถานศึกษาเองหรือไม่

มี ไม่มี

3. ร้อยละของนักศึกษาที่สอบผ่านข้อสอบมาตรฐานวิชาชีพ (Competency Profile)

ปีการศึกษา 2546

ระดับประกาศนียบัตรวิชาชีพ (ปวช.)

ประเภทวิชา/สาขาวิชา	จำนวนนักศึกษาทั้งหมด (คน)	นักศึกษาที่ได้รับการทดสอบและสอบผ่านข้อสอบมาตรฐานวิชาชีพ	
		จำนวน (คน)	ร้อยละ
ช่างซ่อมบำรุง	20	20	100
รวมทั้งสิ้น	20	20	100

ระดับประกาศนียบัตรวิชาชีพชั้นสูง (ปวส.)

ประเภทวิชา/สาขาวิชา	จำนวนนักศึกษาทั้งหมด (คน)	นักศึกษาที่ได้รับการทดสอบและสอบผ่าน ข้อสอบมาตรฐานวิชาชีพ	
		จำนวน (คน)	ร้อยละ
ช่างไฟฟ้ากำลัง	115	-	-
ช่างอิเล็กทรอนิกส์	139	-	-
ช่างเทคนิคการผลิต	84	-	-
ช่างเทคนิคอุตสาหกรรม	102	-	-
รวมทั้งสิ้น	440	-	-

สรุปร่องรอย/หลักฐานการดำเนินงานของสถานศึกษา ตามตัวบ่งชี้ที่ 1.1

พบว่า สถานศึกษามีความพยายามในการประเมินมาตรฐานวิชาชีพ โดยจัดการประเมินนักศึกษาระบบทวิภาคี ร่วมกับสถานประกอบการ มีนักศึกษาทวิภาคี ระดับ ปวช.3 สาขาช่างซ่อมบำรุง จำนวน 20 คน สอบภาคปฏิบัติผ่านร้อยละ 100 สำหรับ สาขาวิชาอื่น ๆ ซึ่งเป็นระบบปกติจะดำเนินการในโอกาสต่อไป

ตัวบ่งชี้ 1.2 ร้อยละการได้งานภายใน 1 ปี รวมทั้งการประกอบวิชาชีพอิสระของผู้จบการศึกษา

วิธีการเก็บรวบรวมข้อมูล

โดยการสัมภาษณ์ผู้ช่วยฝ่ายกิจการ หัวหน้างานแนะแนว หัวหน้าคณะบริหารและตรวจสอบเอกสารหลักฐาน

ข้อมูลประกอบการพิจารณา

1. สถานศึกษามีการสำรวจติดตามผู้สำเร็จการศึกษาหรือไม่

มี ไม่มี

2. ผลการสำรวจติดตามผู้สำเร็จการศึกษา ปีการศึกษา 2546

ระดับประกาศนียบัตรวิชาชีพ (ปวช.)

ระดับประกาศนียบัตรวิชาชีพชั้นสูง (ปวส.)

ระดับประกาศนียบัตรวิชาชีพ (ปวช.)

ประเภทวิชา/ สาขาวิชา	จำนวนผู้จบ การศึกษา	ศึกษาต่อ		ได้งาน	ประกอบ อาชีพ	รวมได้งานและ ประกอบอาชีพ	
	(คน)	(คน)	ร้อยละ	(คน)	(คน)	(คน)	ร้อยละ
ช่างซ่อมบำรุง	20	7	35	-	-	-	-
รวมทั้งสิ้น	20	7	35	-	-	-	-

ระดับประกาศนียบัตรวิชาชีพชั้นสูง (ปวส.)

ประเภทวิชา/สาขาวิชา	จำนวนผู้จบ การศึกษา	ศึกษาต่อ		ได้งาน	ประกอบ อาชีพ	รวมได้งานและ ประกอบอาชีพ	
	(คน)	(คน)	ร้อยละ	(คน)	(คน)	(คน)	ร้อยละ
ช่างไฟฟ้ากำลัง	115	-	-	1	1	2	
ช่างอิเล็กทรอนิกส์	139	-	-	1	-	1	
ช่างเทคนิคการผลิต	84	-	-	-	-	-	-
ช่างเทคนิคอุตสาหกรรม	102	-	-	1	-	1	-
รวมทั้งสิ้น	440	-	-	3	1	4	0.68

สรุปร่องรอย/หลักฐานการดำเนินงานของสถานศึกษาตามตัวบ่งชี้ 1.2

พบว่า สถานศึกษามีความพยายามในการติดตามนักศึกษาที่สำเร็จการศึกษาโดยมอบไปรษณียบัตรให้นักศึกษาตอบกลับแต่เนื่องจากนักศึกษาส่วนมากมาจากต่างจังหวัดจึงมีเอกสารตอบกลับมาเป็นส่วนน้อย ระดับ ปวช. 20 คน ตอบกลับมาเพียง 7 คน ซึ่งศึกษาต่อคิดเป็นร้อยละ 35 ระดับ ปวส. 440 คน ตอบกลับ 67 คน คิดเป็นร้อยละ 15.22 แยกเป็น มีงานทำ 4 คน คิดเป็นร้อยละ 0.68 ยังไม่มีงานทำ 64 คน คิดเป็นร้อยละ 14.54 ไม่มีข้อมูลย้อนกลับ 373 คน คิดเป็นร้อยละ 84.77

ตัวบ่งชี้ 1.3 ระดับความพึงพอใจของผู้ประกอบการ/หน่วยงานที่ผู้จบการศึกษาออกไปทำงาน

วิธีการเก็บรวบรวมข้อมูล

โดยการสัมภาษณ์ผู้ช่วยฝ่ายกิจการ หัวหน้างานแนะแนว ครู-อาจารย์ สถานประกอบการและ
ตรวจสอบเอกสาร

ข้อมูลประกอบการพิจารณา

1. สถานศึกษามีการสำรวจความพึงพอใจของผู้ประกอบการ/หน่วยงานที่ผู้จบการศึกษาออกไป
ทำงานหรือไม่

มี ไม่มี

2. ความพึงพอใจของผู้ประกอบการ/หน่วยงานที่ผู้จบการศึกษาออกไปทำงาน
ปีการศึกษา 2546

ประเภทวิชา / สาขาวิชา	ความถี่ของระดับความพึงพอใจของผู้ประกอบการ				
	มาก (4)	ปานกลาง (3)	น้อย (2)	น้อยที่สุด (1)	ระดับเฉลี่ย
ไม่แบ่งระดับและสาขาวิชา	5	1	1	-	3.428
รวมทั้งสิ้น	5	1	1	-	3.428

สรุปร่องรอย/หลักฐานการดำเนินงานของสถานศึกษาตามตัวบ่งชี้ที่ 1.3

พบว่า สถานศึกษามีแบบสอบถามไปยังสถานประกอบการ 18 แห่ง ตอบกลับมา 7 แห่ง คิดเป็น
ร้อยละ 38.88 สถานประกอบการมีความพึงพอใจอยู่ใน ระดับ ดี (คะแนนเฉลี่ย 3.5)

มาตรฐานที่ 2 มาตรฐานด้านการเรียนรู้

ตัวบ่งชี้ 2.1 จำนวนชั่วโมงวิชาปฏิบัติตลอดหลักสูตร

วิธีการเก็บรวบรวมข้อมูล

โดยการสัมภาษณ์ผู้ช่วย ผู้อำนวยการฝ่ายวิชาการ หัวหน้างานหลักสูตร อาจารย์ผู้สอน และ
ตรวจสอบเอกสาร

ข้อมูลประกอบการพิจารณา

1. สถานศึกษามีการกำหนดจำนวนชั่วโมงวิชาปฏิบัติของนักศึกษาแต่ละประเภทวิชา สาขาวิชา ไว้
ในหลักสูตรอย่างชัดเจนหรือไม่

มี ไม่มี

2. จำนวนชั่วโมงเรียนที่เป็นวิชาปฏิบัติตลอดหลักสูตร

ระดับประกาศนียบัตรวิชาชีพ (ปวช.)

ประเภทวิชา / สาขาวิชา	จำนวนชั่วโมงเรียน ตลอดหลักสูตร	จำนวนชั่วโมงเรียนที่เป็นวิชาปฏิบัติ	
		ชั่วโมง	ร้อยละ
ช่างซ่อมบำรุง	3,860	2,820	73.05
รวมทั้งสิ้น	3,860	2,820	73.05

ระดับประกาศนียบัตรวิชาชีพชั้นสูง (ปวส.)

ประเภทวิชา / สาขาวิชา	จำนวนชั่วโมงเรียน ตลอดหลักสูตร	จำนวนชั่วโมงเรียนที่เป็นวิชาปฏิบัติ	
		ชั่วโมง	ร้อยละ
ช่างไฟฟ้ากำลัง	2,830	2,070	73.14
ช่างอิเล็กทรอนิกส์	2,850	2,130	74.7
ช่างเทคนิคการผลิต	3,050	2,190	71.8
ช่างเทคนิคอุตสาหกรรม	2,990	2,250	75.2
รวมทั้งสิ้น	11,720	8,640	76.27
เฉลี่ย	2,930	2,160	76.27

สรุปร่องรอย/หลักฐานการดำเนินงานของสถานศึกษาตัวบ่งชี้ที่ 2.1

พบว่า สถานศึกษามีร่องรอยผลสัมฤทธิ์ ในการจัดชั่วโมงปฏิบัติและจัดนักศึกษาฝึกงานในสถานประกอบการมีแผนการฝึกที่ชัดเจน จำนวนชั่วโมงปฏิบัติตลอดหลักสูตร ระดับ ปวช. 3,860 ชั่วโมง ชั่วโมงปฏิบัติ 2,820 ชั่วโมง คิดเป็นร้อยละ 73.05 ระดับ ปวส. 2,930 ชั่วโมง เป็นชั่วโมงปฏิบัติ 2,160 ชั่วโมง คิดเป็นร้อยละ 76.27

ตัวบ่งชี้ 2.2 อัตราการใช้เครื่องมือ อุปกรณ์และสื่อการสอนอย่างคุ้มค่า

วิธีการเก็บรวบรวมข้อมูล

โดยการสังเกต การสัมภาษณ์ผู้ช่วยฝ่ายวิชาการ หัวหน้าคณะวิชา แผนกวิชา นักศึกษาและตรวจสอบเอกสารหลักฐาน

ข้อมูลประกอบการพิจารณา

1. สถานศึกษาที่มีการสำรวจ/บันทึกข้อมูลการใช้งานเครื่องมือ อุปกรณ์ สื่อการสอน ฯลฯ ที่ใช้ในการจัดการเรียนสอนหรือไม่

มี ไม่มี

2. จำนวนชั่วโมงการใช้งานจริงของเครื่องมือ อุปกรณ์ สื่อการสอน ฯลฯ ที่ใช้ในการจัดการเรียนการสอน ปีการศึกษา 2546

รายการครุภัณฑ์มาตรฐาน	จำนวนชั่วโมงเรียนตลอดปีการศึกษา/ ภาคเรียน / สัปดาห์	จำนวนชั่วโมงการใช้งานตลอดปีการศึกษา/ ภาคเรียน / สัปดาห์ (ค่าเฉลี่ย ต่อ 1 หน่วย)	ชั่วโมงการใช้งานต่อชั่วโมงเรียน (ร้อยละ)
1. เครื่องกลึง	40	26	65
2. เครื่องกัด	40	25	62.5
3. เครื่องไส	40	24.5	61.25
4. เครื่องเชื่อม	40	24.75	61.87
5. เครื่องเคาะ	40	24.5	61.25
6. เครื่องเจียรนัย	40	24.5	61.25
7. เครื่องมือวัดไฟฟ้า	40	30	75
8. อุปกรณ์สาร	40	30	75
9. ชุดฝึกวงจรไฟฟ้า	40	30	75

รายการครุภัณฑ์มาตรฐาน	จำนวนชั่วโมงเรียน ตลอดปีการศึกษา/ ภาคเรียน / สัปดาห์	จำนวนชั่วโมงการใช้งาน ตลอดปีการศึกษา/ ภาคเรียน / สัปดาห์ (ค่าเฉลี่ย ต่อ 1 หน่วย)	ชั่วโมงการใช้งานต่อชั่วโมงเรียน (ร้อยละ)
10. ชุดฝึกวงจรแสงสว่าง	40	30	75
11. ชุดฝึกครอบคลุม มอเตอร์ ค่ายแมกานติก	40	30	75
12. ออสซิลโลสโคป	40	30	75
13. มัลติมิเตอร์	40	30	75
14. โกลล์มิเตอร์	40	30	75
15. แอมป์มิเตอร์	40	30	75
16. วัตมิเตอร์	40	30	75
17. อุปกรณ์	40	32	80
18. ชุดทดลอง	40	32	80
19. เครื่องมือวัดไฟฟ้า	40	32	80
20. แหล่งจ่ายไฟฟ้า AC และ DC	40	32	80
21. เครื่องกลไฟฟ้า DC	40	33.33	83.33
22. เครื่องกลไฟฟ้า AC	40	33.33	83.33
23. ชุดฝึกเครื่องปรับอากาศ	40	33.33	83.33
24. ชุดฝึกตู้เย็น , ตู้แช่	40	33.33	83.33
25. อุปกรณ์ไอซี เบอร์ต่างๆ	40	32	80
26. ชุดทดลองดิจิทัล	40	32	80
27. ชุดทดลอง PLC	40	30	75
28. กล่องความต้านทาน แบบดีเคด	40	33.33	83.33
29. กล่องคาปาซิเตอร์ แบบดีเคด	40	33.33	83.33
30. เครื่องกำเนิดสัญญาณ ฟังก์ชัน	40	40	100
31. เครื่องกำเนิดสัญญาณ ทดสอบทรานซิสต์	40	37.03	92.59

รายการครุภัณฑ์มาตรฐาน	จำนวนชั่วโมงเรียน ตลอดปีการศึกษา/ ภาคเรียน / สัปดาห์	จำนวนชั่วโมงการใช้งาน ตลอดปีการศึกษา/ ภาคเรียน / สัปดาห์ (ค่าเฉลี่ย ต่อ 1 หน่วย)	ชั่วโมงการใช้งาน ต่อชั่วโมงเรียน (ร้อยละ)
32. เครื่องจ่ายไฟ DC 0-30 V2A ชนิดคู่	40	40	100
33. เครื่องพิมพ์ คอมพิวเตอรืแคร์ยก	-	-	-
34. เครื่องรับ TV มอนิเตอร์ 14 นิ้ว	40	40	100
35. เครื่องวัดอิมพีแดนซ์ สายอากาศ	40	22.22	55.55
36. เครื่องปรับอากาศขนาดไม่ต่ำ กว่า 38,000 บีทียู ชนิดตั้งพื้น	40	40	100
37. เครื่องอ่านเขียนอีพรอม พอล และทีทีแอล	40	18.51	46.29
38. เครื่องออกซิดไลสโคป	40	40	100
39. ชุดฝึกไมโครคอมพิวเตอร์ใน งานอุตสาหกรรม	40	40	100
40. ชุดฝึกไมโครโปรเซสเซอร์ และอินเตอร์เฟส	40	40	100
41. ชุดฝึกไมโครคอนโทรลเลอร์	40	40	100
42. ชุดฝึกอิเล็กทรอนิกส์ อุตสาหกรรม	40	29.61	74.04
43. ชุดสาธิตพาวเวอร์ อิเล็กทรอนิกส์	40	40	100
44. ชุดฝึกซิงเกิลบอร์ดไมโคร โปรเซสเซอร์	40	40	100
45. ดิจิตอลมัลติมิเตอร์แบบตั้งโต๊ะ	40	40	100
46. ชุดฝึกดิจิตอลเทคนิค	40	40	100
47. เครื่องกลึงยืนศูนย์	40	35.55	88.88

รายการครุภัณฑ์มาตรฐาน	จำนวนชั่วโมงเรียน ตลอดปีการศึกษา/ ภาคเรียน / สัปดาห์	จำนวนชั่วโมงการใช้งาน ตลอดปีการศึกษา/ ภาคเรียน / สัปดาห์ (ค่าเฉลี่ย ต่อ 1 หน่วย)	ชั่วโมงการใช้งาน ต่อชั่วโมงเรียน (ร้อยละ)
48. เครื่องกัดนอน	40	35.55	88.88
49. เครื่องกัดตั้ง	40	35.55	88.88
50. เครื่องไส	40	35.55	88.88
51. เครื่องเจียรระโนกกลม	40	33.33	83.33
52. เครื่องเจียรระโนราบ	40	32	80.00
53. เครื่องเชื่อม	40	30	75.00
54. เครื่องเลื่อยสายพาน	40	28.56	71.42
55. เครื่องเลื่อยHaale – saw	40	36	90.00
56. เครื่องเจาะ	40	34.66	86.66
57. เครื่อง E.D.M	40	33.33	83.33
58. เครื่องฉีดแม่พิมพ์พลาสติก	40	33.33	83.33
59. เครื่องฉีด BIOU MOULD	40	30	75.00
60. เครื่องอัดแม่พิมพ์	40	30	75.00
61. เครื่องปั๊มคอมม่า	40	30	75.00
62. เครื่องบดพลาสติก	40	26.66	66.66
63. เครื่องผสมเม็ดพลาสติก	40	26.66	66.66
เฉลี่ย			

หมายเหตุ : ครุภัณฑ์มาตรฐาน หมายถึง เครื่องมือ เครื่องจักร อุปกรณ์หลักๆ และสื่อการสอน
ไม่รวม Hand tool

สรุปร่องรอย/หลักฐานการดำเนินงานของสถานศึกษาตามตัวบ่งชี้ที่ 2.2

พบว่า สถานศึกษามีผลสัมฤทธิ์ในการสำรวจและบันทึกการใช้เครื่องมือ อุปกรณ์ สื่อการสอน โดยมีอัตราการใช้เครื่องมือ อุปกรณ์ สื่อการสอน ระดับ ปวช. เฉลี่ย 24.87 ชั่วโมง/สัปดาห์ ระดับ ปวส. เฉลี่ย 13.96 ชั่วโมง / สัปดาห์

ตัวบ่งชี้ 2.3 ระดับความพึงพอใจของผู้ใช้ ทั้งอาจารย์และนักศึกษาที่มีต่อการใช้เครื่องมือ อุปกรณ์และสื่อการสอน

วิธีการเก็บรวบรวมข้อมูล

โดยการสังเกต การสัมภาษณ์ครูผู้สอน นักศึกษา และตรวจสอบเอกสารหลักฐาน

ข้อมูลประกอบการพิจารณา

1. สถานศึกษามีการสำรวจความพึงพอใจของอาจารย์ที่มีต่อการใช้เครื่องมือ อุปกรณ์และสื่อการสอนหรือไม่
 มี ไม่มี
2. สถานศึกษามีการสำรวจความพึงพอใจของนักศึกษาที่มีต่อการใช้เครื่องมือ อุปกรณ์และสื่อการสอนหรือไม่
 มี ไม่มี
3. ความพึงพอใจของอาจารย์ และนักศึกษาที่มีต่อการใช้เครื่องมือ อุปกรณ์ และสื่อการสอนปีการศึกษา 2546

อาจารย์

สาขาวิชา	ระดับความพึงพอใจของอาจารย์					ระดับเฉลี่ย
	มากที่สุด (5)	มาก (4)	ปานกลาง (3)	น้อย (2)	น้อยที่สุด (1)	
ช่างอิเล็กทรอนิกส์	1	1	4	5	-	2.80
ช่างไฟฟ้ากำลัง	-	2	3	5	-	3.00
ช่างเทคนิคอุตสาหกรรม	2	-	1	1	-	3.75
ช่างเทคนิคการผลิต	-	1	2	4	-	2.57
รวมทั้งสิ้น	3	4	10	15	-	

นักศึกษา

สาขาวิชา	ระดับความพึงพอใจของนักศึกษา					ระดับเฉลี่ย
	มากที่สุด (5)	มาก (4)	ปานกลาง (3)	น้อย (2)	น้อยที่สุด (1)	
ช่างอิเล็กทรอนิกส์	1	5	13	4	6	2.7
ช่างไฟฟ้ากำลัง	7	10	6	-	-	3.01
ช่างเทคนิคอุตสาหกรรม	12	13	9	6	-	3.78
ช่างเทคนิคการผลิต	-	2	18	11	-	2.8
รวมทั้งสิ้น						

สรุปร่องรอย/หลักฐานการดำเนินงานของสถานศึกษาตามตัวบ่งชี้ที่ 2.3

พบว่า สถานศึกษามีผลสัมฤทธิ์ในการสำรวจความพึงพอใจของผู้ใช้ทั้งอาจารย์และนักศึกษา จากข้อมูลผลการสำรวจพบค่าความพึงพอใจของอาจารย์ผู้สอน สาขาวิชาช่างอิเล็กทรอนิกส์ ระดับปานกลาง (คะแนนเฉลี่ย 2.8) สาขาวิชาช่างไฟฟ้ากำลัง ระดับมาก (คะแนนเฉลี่ย 3.0) สาขาวิชาช่างเทคนิคอุตสาหกรรม ระดับมาก (คะแนนเฉลี่ย 3.7) สาขาวิชาช่างเทคนิคการผลิต ระดับปานกลาง (คะแนนเฉลี่ย 2.6) นักศึกษามีความพึงพอใจ จำแนกตามสาขาวิชา ดังนี้ สาขาวิชาช่างอิเล็กทรอนิกส์ ระดับปานกลาง (คะแนนเฉลี่ย 2.7) สาขาวิชาช่างไฟฟ้ากำลัง ระดับมาก (คะแนนเฉลี่ย 3.01) สาขาวิชาช่างเทคนิคอุตสาหกรรม ระดับมาก (คะแนนเฉลี่ย 3.78) สาขาวิชาช่างเทคนิคการผลิต ระดับปานกลาง (คะแนนเฉลี่ย 2.8)

ตัวบ่งชี้ 2.4 จำนวนชั่วโมงที่นักศึกษาฝึกงานในสถานประกอบการที่มีข้อตกลงความร่วมมืออย่างชัดเจน ตลอดหลักสูตร

วิธีการเก็บรวบรวมข้อมูล

โดยการสัมภาษณ์ผู้ช่วยผู้อำนวยการ หัวหน้างานหลักสูตร หัวหน้างานทวิภาคี ครูผู้สอน และตรวจสอบเอกสาร

ข้อมูลประกอบการพิจารณา

1. สถานศึกษามีการกำหนดชั่วโมงฝึกงานในสถานประกอบการของนักศึกษาแต่ละระดับ ประเภทวิชาสาขาวิชา ไว้ในหลักสูตรอย่างชัดเจนหรือไม่

มี ไม่มี

2. จำนวนชั่วโมงการฝึกงานในสถานประกอบการ

ระดับประกาศนียบัตรวิชาชีพ (ปวช.)

ประเภทวิชา/สาขาวิชา	จำนวนชั่วโมงเรียน ตลอดหลักสูตร	จำนวนชั่วโมง การฝึกงานในสถานประกอบ การ	
		ชั่วโมง	ร้อยละ
ช่างซ่อมบำรุง	3,680	560	14.50
รวมทั้งสิ้น	3,860	560	14.50

ระดับประกาศนียบัตรวิชาชีพชั้นสูง (ปวส.)

ประเภทวิชา/สาขาวิชา	จำนวนชั่วโมงเรียน ตลอดหลักสูตร	จำนวนชั่วโมง การฝึกงานในสถานประกอบ การ	
		ชั่วโมง	ร้อยละ
ช่างไฟฟ้ากำลัง	2,830	350	12.36
ช่างอิเล็กทรอนิกส์	2,850	350	12.28
ช่างเทคนิคการผลิต	3,050	350	11.47
ช่างเทคนิคอุตสาหกรรม	2,990	350	11.70
รวมทั้งสิ้น	11,720	1400	11.94

สรุปร่องรอย/หลักฐานการดำเนินงานของสถานศึกษาตามตัวบ่งชี้ที่ 2.4

พบว่าสถานศึกษามีความสำเร็จในการให้นักศึกษาฝึกงานในสถานประกอบการมีข้อตกลงความร่วมมือที่ชัดเจน มีตารางนิเทศ หนังสือ รับ - ส่ง ระหว่างสถานศึกษาและสถานประกอบการมีการบันทึกการปฏิบัติงานและการประเมินผลชัดเจน ระดับ ปวช. เรียนในสถานศึกษา 4 วัน ฝึกงานในสถานประกอบการ 1 วัน เท่ากับ 8 ชั่วโมงต่อสัปดาห์ ระดับ ปวส. ฝึกงานตามหลักสูตร ในภาคเรียนฤดูร้อน จำนวน 350 ชั่วโมง

มาตรฐานที่ 3 มาตรฐานด้านการสนับสนุนการเรียนรู้

3.1 สัดส่วนนักศึกษาต่ออาจารย์ประจำทั้งหมด

วิธีการเก็บรวบรวมข้อมูล

จากการศึกษาเอกสาร การสัมภาษณ์

ข้อมูลประกอบการพิจารณา

1. จำนวนนักศึกษาต่อจำนวนอาจารย์ประจำทั้งหมด

ประเภทวิชา/สาขาวิชา	จำนวนนักศึกษา	จำนวนอาจารย์	สัดส่วนนักศึกษาต่ออาจารย์
1. ประเภทวิชาอุตสาหกรรม 1.1 ช่างไฟฟ้ากำลัง 1.2 ช่างอิเล็กทรอนิกส์ 1.3 ช่างเทคนิคการผลิต 1.4 ช่างเทคนิคอุตสาหกรรม 1.5 ช่างซ่อมบำรุงโรงงาน	1,233	61	20:1
รวมทั้งสิ้น	1,233	61	20:1

หมายเหตุ : อาจารย์ประจำทั้งหมด รวมถึงอาจารย์ที่มีวุฒิสายสามัญ และอาจารย์พิเศษสอน

สรุปร่องรอยหลักฐานการดำเนินงานของสถานศึกษาตามตัวชี้บ่งที่ 3.1

พบว่าจำนวนนักศึกษาต่อจำนวนอาจารย์ประจำทั้งหมดเป็น 20:1

3.2 งบประมาณดำเนินการต่อนักศึกษา

วิธีการเก็บรวบรวมข้อมูล

จากการศึกษาเอกสาร การสัมภาษณ์

ข้อมูลประกอบการพิจารณา

1. งบประมาณดำเนินการ

ประเภทวิชา/สาขาวิชา	งบประมาณดำเนินการ	จำนวนนักศึกษา	อัตราส่วนงบประมาณต่อนักศึกษา
1. ประเภทวิชาอุตสาหกรรม	33,788,532.98	1,233	27,403 : 1
1.1 ช่างไฟฟ้ากำลัง			
1.2 ช่างอิเล็กทรอนิกส์			
1.3 ช่างเทคนิคการผลิต			
1.4 ช่างเทคนิคอุตสาหกรรม			
1.5 ช่างซ่อมบำรุงโรงงาน			
รวมทั้งสิ้น	33,788,532.98	1,233	27,403 : 1

สรุปร่องรอยหลักฐานการดำเนินงานของสถานศึกษาตามตัวบ่งชี้ที่ 3.2

พบว่างบประมาณดำเนินการต่อนักศึกษาเป็น 27,403 บาท ต่อนักศึกษา 1 คน

3.3 ร้อยละของงบประมาณด้านวัสดุฝึกต่องบประมาณดำเนินการ

วิธีการเก็บรวบรวมข้อมูล

จากการศึกษาเอกสาร การสัมภาษณ์

ข้อมูลประกอบการพิจารณา

1. งบประมาณด้านวัสดุฝึก

ประเภทวิชา/สาขาวิชา	งบประมาณดำเนินการ	งบประมาณด้านวัสดุฝึก	ร้อยละ
1. ประเภทวิชาอุตสาหกรรม	31,317,405	821,400	2.64
1.1 ช่างไฟฟ้ากำลัง			
1.2 ช่างอิเล็กทรอนิกส์			
1.3 ช่างเทคนิคการผลิต			
1.4 ช่างเทคนิคอุตสาหกรรม			
1.5 ช่างซ่อมบำรุงโรงงาน			
1.6 ช่างเทคโนโลยีพื้นฐาน			
1.7 แผนกสามัญสัมพันธ์			
รวมทั้งสิ้น	31,317,405	821,400	2.64

สรุปร่องรอยหลักฐานการดำเนินงานของสถานศึกษาตามตัวบ่งชี้ที่ 3.3

พบว่าร้อยละของงบประมาณด้านวัสดุฝึกต้องบดำเนินการเป็น 2.64%

3.4 สัดส่วนของอาจารย์ประจำที่มีคุณวุฒิทางวิชาชีพต่อนักศึกษาในแต่ละสาขา

วิธีการเก็บรวบรวมข้อมูล

จากการศึกษาเอกสาร การสัมภาษณ์

ข้อมูลประกอบการพิจารณา

1. จำนวนอาจารย์ประจำที่มีคุณวุฒิทางวิชาชีพต่อนักศึกษาในแต่ละสาขา

ประเภทวิชา/สาขาวิชา	อาจารย์ประจำ ที่มีวุฒิทางวิชาชีพ (คน)	จำนวนนักศึกษา (คน)	สัดส่วนอาจารย์ ประจำที่มีวุฒิทาง วิชาชีพต่อนักศึกษา
1. ประเภทวิชาอุตสาหกรรม			
1.1 ช่างไฟฟ้ากำลัง	10	301	1 : 30
1.2 ช่างอิเล็กทรอนิกส์	12	248	1 : 20
1.3 ช่างเทคนิคการผลิต	11	191	1 : 17
1.4 ช่างเทคนิคอุตสาหกรรม	7	239	1 : 31
1.5 ช่างซ่อมบำรุงโรงงาน	7	254	1 : 36
รวมทั้งสิ้น	47	1,233	1 : 26

หมายเหตุ ไม่รวมอาจารย์ที่มีคุณวุฒิวิชาสามัญ ซึ่งมีทั้งหมด 14 คน

สรุปร่องรอยหลักฐานการดำเนินงานของสถานศึกษา ตามตัวบ่งชี้ ที่ 3.4

พบว่า สัดส่วนของอาจารย์ประจำวิชาที่มีคุณวุฒิทางวิชาชีพในแต่ละสาขา มีความแตกต่างกันซึ่ง สาขาวิชาช่างเทคนิคการผลิตจะมีค่าสัดส่วนที่ดี คือ 1:17 เมื่อเปรียบเทียบกับ สาขาวิชาช่างไฟฟ้ากำลัง (1:30) ช่างเทคนิคอุตสาหกรรม (1:31) และช่างซ่อมบำรุงโรงงาน (1:36)

3.5 ร้อยละของจำนวนอาจารย์ประจำทั้งหมดที่ได้รับการอบรมเพิ่มพูนความรู้เฉพาะสาขา/วิชาชีพและวิธีการสอน สอดคล้องกับ พ.ร.บ. การศึกษาแห่งชาติ พ.ศ. 2542

วิธีการเก็บรวบรวมข้อมูล

จากการศึกษาเอกสาร การสัมภาษณ์

ข้อมูลประกอบการพิจารณา

1. จำนวนอาจารย์ประจำทั้งหมดที่ได้รับการอบรมเพิ่มพูนความรู้เฉพาะสาขา/วิชาชีพ และวิธีการสอน

ประเภทวิชา / สาขาวิชา	จำนวนอาจารย์	จำนวนอาจารย์ที่ได้รับการอบรม	ร้อยละ
1. ประเภทวิชาอุตสาหกรรม			
1.1 ช่างไฟฟ้ากำลัง	10	- การอบรมเพิ่มพูนความรู้เฉพาะสาขา/ วิชาชีพ 4 คน - การอบรมวิธีการสอนที่สอดคล้องกับ พ.ร.บ. ปี 2542 10 คน	40 100
1.2 ช่างอิเล็กทรอนิกส์	12	- การอบรมเพิ่มพูนความรู้เฉพาะสาขา/ วิชาชีพ 3 คน - การอบรมวิธีการสอนที่สอดคล้องกับ พ.ร.บ. ปี 2542 12 คน	25 100
1.3 ช่างเทคนิคการผลิต	11	- การอบรมเพิ่มพูนความรู้เฉพาะสาขา/ วิชาชีพ 2 คน - การอบรมวิธีการสอนที่สอดคล้องกับ พ.ร.บ. ปี 2542 11 คน	18.18 100
1.4 ช่างเทคนิคอุตสาหกรรม	7	- การอบรมเพิ่มพูนความรู้เฉพาะสาขา/ วิชาชีพ 1 คน - การอบรมวิธีการสอนที่สอดคล้องกับ พ.ร.บ. ปี 2542 7 คน	14.28 100
1.5 ช่างซ่อมบำรุง	7	- การอบรมเพิ่มพูนความรู้เฉพาะสาขา/ วิชาชีพ 4 คน - การอบรมวิธีการสอนที่สอดคล้องกับ พ.ร.บ. ปี 2542 7 คน	57.14 100
1.6 สามัญสัมพันธ์	14	- การอบรมเพิ่มพูนความรู้เฉพาะสาขา/ วิชาชีพ 2 คน - การอบรมวิธีการสอนที่สอดคล้องกับ พ.ร.บ. ปี 2542 14 คน	14.28 100
รวมทั้งสิ้น	61	- การอบรมเพิ่มพูนความรู้เฉพาะสาขา/ วิชาชีพ 15 คน - การอบรมวิธีการสอนที่สอดคล้องกับพ.ร.บ. ปี 2542 61 คน	26.22 100

หมายเหตุ อาจารย์ประจำทั้งหมด ได้รับการอบรมในส่วนที่เกี่ยวข้องกับการเรียนการสอน เพื่อมาประยุกต์ใช้ให้สอดคล้องกับ พ.ร.บ. การศึกษาแห่งชาติ พ.ศ. 2542

สรุปร่องรอยหลักฐานการดำเนินงานของสถานศึกษาตามตัวบ่งชี้ที่ 3.5

พบว่า ร้อยละของจำนวนอาจารย์ประจำทั้งหมดที่ได้รับการอบรมเพิ่มพูนความรู้เฉพาะสาขาวิชาชีพ เป็น 26.22% และอาจารย์ประจำทั้งหมด ได้รับการอบรมวิธีการสอนที่สอดคล้องกับ พ.ร.บ.การศึกษาแห่งชาติ พ.ศ. 2542 (100%)

3.6 ค่าใช้จ่ายทั้งหมดที่ใช้ในศูนย์วิทยบริการ (Resoure Center) ต่อนักศึกษา

วิธีการเก็บรวบรวมข้อมูล

จากการศึกษาเอกสาร การสัมภาษณ์

ข้อมูลประกอบการพิจารณา

1. จำนวนนักศึกษา 1,233 คน
2. ค่าใช้จ่ายในศูนย์วิทยบริการ

ศูนย์วิทยบริการ	ค่าใช้จ่ายทั้งหมดที่ใช้ในศูนย์ฯ	อัตราส่วน ค่าใช้จ่ายต่อนักศึกษา
1. ห้องสมุด	279,486	226
2. ห้องคอมพิวเตอร์	100,000	81
3. ห้องปฏิบัติการทางภาษา	-	-
4. ศูนย์ศึกษาค้นคว้าด้วยตนเอง	23,000	19
5. ห้องอินเทอร์เน็ต	261,937	212
6. ห้องศูนย์ข้อมูลฯ	50,000	41
รวมทั้งสิ้น	714,423	579

หมายเหตุ จากการรายงานผลการดำเนินงาน ตามแผนปฏิบัติการปีงบประมาณ 2546

สรุปร่องรอยหลักฐานการดำเนินงานของสถานศึกษาตามตัวบ่งชี้ที่ 3.6

พบว่าค่าใช้จ่ายทั้งหมดที่ใช้ในศูนย์วิทยบริการ (Resoure Center) ต่อนักศึกษาเป็น 579 บาท ต่อคน

3.7 จำนวนคน – ชั่วโมง (Man-hour) ของผู้เชี่ยวชาญ/ผู้ทรงคุณวุฒิจากภาครัฐกิจและภูมิปัญญาท้องถิ่น วิธีการเก็บรวบรวมข้อมูล

จากการศึกษาเอกสาร การสัมภาษณ์

ข้อมูลประกอบการพิจารณา

1. จำนวนคนชั่วโมง (Man-hour) ของผู้เชี่ยวชาญ/ผู้ทรงคุณวุฒิจากภาครัฐกิจและภูมิปัญญาท้องถิ่น

ประเภทวิชา / สาขาวิชา	จำนวนชั่วโมง (Man-hour) ของผู้เชี่ยวชาญ / ผู้ทรงคุณวุฒิ (ชั่วโมงต่อสัปดาห์)		รวม (คน - ชั่วโมง ต่อสัปดาห์)
	ภาครัฐกิจ	ภูมิปัญญาท้องถิ่น	
1. ประเภทวิชาอุตสาหกรรม			
1.1 ช่างไฟฟ้ากำลัง	} 1 คน x 2 ชม. = 2	} 1 คน x 2 ชม. = 2	54
1.2 ช่างอิเล็กทรอนิกส์			
1.3 ช่างเทคนิคการผลิต			
1.4 ช่างเทคนิค			
อุตสาหกรรม			
1.5 ช่างซ่อมบำรุง			
1.6 สามัญสัมพันธ์และ พื้นฐาน	2 คน x 16 ชม. = 32	1 คน x 2 ชม. = 2	
	1 คน x 16 ชม. = 16		
รวมทั้งสิ้น	50	4	54

สรุปร่องรอยหลักฐานการดำเนินงานของสถานศึกษาตามตัวบ่งชี้ที่ 3.7

พบว่าจำนวน คน-ชั่วโมง (Man-hour) ของผู้เชี่ยวชาญ/ผู้ทรงคุณวุฒิ จากภาครัฐกิจและภูมิปัญญาท้องถิ่น รวมทั้งหมดมีค่าเท่ากับ 54 คน-ชั่วโมง โดยแยกเป็นจากภาครัฐกิจ 50 คน-ชั่วโมง และจากภูมิปัญญาท้องถิ่น 4 คน-ชั่วโมง

มาตรฐานที่ 4 มาตรฐานด้านการวิจัยและงานสร้างสรรค์

4.1 จำนวนผลงานนวัตกรรมโครงการ งานวิจัยประยุกต์/วิจัยเชิงปฏิบัติการและบทความวิชาการ ของอาจารย์/นักศึกษา

วิธีการเก็บรวบรวมข้อมูล

จากการศึกษาเอกสาร การสัมภาษณ์

ข้อมูลประกอบการพิจารณา

1. จำนวนผลงานนวัตกรรมโครงการ งานวิจัยประยุกต์/วิจัยเชิงปฏิบัติการและบทความวิชาการ

ประเภทวิชา/ สาขาวิชา	จำนวนผลงาน (ชิ้น)						รวมทั้งสิ้น (ชิ้น)	
	นวัตกรรม/ โครงการ		งานวิจัยประยุกต์/ วิจัยปฏิบัติการ		บทความวิชาการ			
	อาจารย์	นักศึกษา	อาจารย์	นักศึกษา	อาจารย์	นักศึกษา	อาจารย์	นักศึกษา
1. สาขาวิชาช่าง อิเล็กทรอนิกส์	-	3	-	-	-	-	-	3
2. สาขาวิชาช่าง ไฟฟ้ากำลัง	-	3	-	-	-	-	-	3
3. สาขาวิชา ช่างเทคนิค อุตสาหกรรม	-	1	-	-	3	-	3	1
4. สาขาวิชา ช่างซ่อมบำรุง เครื่องจักรกล	1	-	-	-	-	-	1	-
รวมทั้งสิ้น	1	7	-	-	3	-	4	7

สรุปร่องรอย/หลักฐานการดำเนินงานของสถานศึกษาตามตัวบ่งชี้ที่ 4.1

พบว่าสถานศึกษาได้ดำเนินการมีจำนวนผลงาน นวัตกรรม/โครงการของนักศึกษาจำนวน 7 ชิ้น
นวัตกรรม/โครงการของอาจารย์จำนวน 1 ชิ้น บทความวิชาการของอาจารย์จำนวน 3 ชิ้น

4.2 จำนวนผลงานนวัตกรรม โครงการ งานวิจัยประยุกต์/วิจัยเชิงปฏิบัติการที่นำไปใช้ประโยชน์ในการเรียนการสอนหรือในวงการธุรกิจอุตสาหกรรมหรือการพัฒนาชุมชนท้องถิ่นและประเทศ

วิธีการเก็บรวบรวมข้อมูล

จากการศึกษาเอกสาร การสัมภาษณ์

ข้อมูลประกอบการพิจารณา

1. จำนวนผลงานที่นำไปใช้ประโยชน์ในการเรียนการสอน หรือในวงการธุรกิจ อุตสาหกรรมหรือการพัฒนาชุมชน

ประเภทวิชา / สาขาวิชา	จำนวนผลงาน (ชิ้น)				รวมทั้งสิ้น (ชิ้น)	
	นวัตกรรม / โครงการ		งานวิจัย		ทั้งหมด	นำไปใช้
	ทั้งหมด	นำไปใช้	ทั้งหมด	นำไปใช้		
1. สาขาวิชาช่างอิเล็กทรอนิกส์	3	-	-	-	3	-
2. สาขาวิชาช่างไฟฟ้ากำลัง	3	-	-	-	3	-
3. สาขาวิชาช่างเทคนิค อุตสาหกรรม	1	1	3	3	1	3
4. สาขาวิชาช่างซ่อมบำรุง เครื่องจักรกล	1	1	-	-	1	1
5. สาขาวิชาช่างเทคนิค อุตสาหกรรม	-	-	-	-	-	-
รวมทั้งสิ้น	8	2	3	3	8	4

สรุปร่องรอย/หลักฐาน การดำเนินงานของสถานศึกษาตามตัวบ่งชี้ 4.2

พบว่าสถานศึกษาได้ดำเนินการจัดทำผลงานนวัตกรรมโครงการ งานวิจัยประยุกต์/วิจัยเชิงปฏิบัติการที่นำไปใช้ประโยชน์ในการเรียนการสอนมีจำนวนผลงาน 8 ชิ้น งานวิจัยจำนวน 3 ชิ้น

**4.3 จำนวนเงินสนับสนุนการพัฒนานวัตกรรม โครงการ งานวิจัยประยุกต์/วิจัยเชิงปฏิบัติการและ
ผลงานวิชาการอาจารย์ทั้งหมด**

วิธีการเก็บรวบรวมข้อมูล

จากการศึกษาเอกสาร การสัมภาษณ์

ข้อมูลประกอบการพิจารณา

1.จำนวนเงินสนับสนุนการพัฒนานวัตกรรม โครงการ งานวิจัยและผลงานวิชาการ

ประเภทวิชา/สาขาวิชา	จำนวนเงินสนับสนุน	จำนวนอาจารย์	อัตราส่วน จำนวนเงินต่ออาจารย์
1. สาขาวิชาช่างอิเล็กทรอนิกส์	51,170.- 23,495.- 13,220.-		
2. สาขาวิชาช่างไฟฟ้ากำลัง	2,400.- 3,000.- 7,000.-		
3. สาขาวิชาช่างเทคนิคอุตสาหกรรม	23,990.-		
รวมทั้งสิ้น	124,275	60	2,070.75

สรุปร่องรอย/หลักฐาน การดำเนินงานของสถานศึกษาตามตัวบ่งชี้ที่ 4.3

พบว่าสถานศึกษาได้จัดงบประมาณสนับสนุนการพัฒนานวัตกรรม/โครงการ งานวิจัยประยุกต์/
วิจัยเชิงปฏิบัติการและผลงานทางวิชาการเป็นเงิน 124,245 บาท ต่ออาจารย์ทั้งหมด

มาตรฐานที่ 5 มาตรฐานด้านการบริการวิชาการ

5.1 จำนวนกิจกรรม/โครงการที่ให้บริการทางวิชาการต่อชุมชน/สังคม

วิธีการเก็บรวบรวมข้อมูล

จากการศึกษาเอกสาร การสัมภาษณ์

ข้อมูลประกอบการพิจารณา

1. จำนวนกิจกรรม/โครงการบริการทางวิชาการ

สาขาวิชา	จำนวนกิจกรรม / โครงการ	กิจกรรม / โครงการที่ให้บริการทางวิชาการ ต่อชุมชน / สังคม
1. ช่างอิเล็กทรอนิกส์	2	1. เข้าร่วมโครงการเทศบาลพบประชาชน จำนวน 5 ครั้ง 2. โครงการผลิตสื่อคอมพิวเตอร์ช่วยสอนให้โรงพยาบาล พระพุทธบาท
2. ช่างไฟฟ้ากำลัง	2	1. ฝึกอบรมหลักสูตรการเรียนรู้ PLC ด้วยตนเอง 2. ฝึกอาชีพ ตามโครงการ 9 + 1
3. ช่างเทคนิคการผลิต	2	1. โครงการฝึกอาชีพ “ช่างชุบทอง” 2. โครงการสอนวิชาชีพระยะสั้น “3 ชั่วโมงเป็นแม่ เล้าแก่ไทย”
4. ช่างเทคนิคอุตสาหกรรม	4	1. โครงการฝึกอบรม “การตรวจติดตามคุณภาพภายใน (Internal Quality Audit)” ให้กับ บริษัท เจ้าคุณเกษตรพืชผล จำกัด 2. โครงการอบรม “การกำหนดตัวชี้วัดผลการปฏิบัติงาน ในกระบวนการ P.S.O.” 3. โครงการความร่วมมือทางวิชาการ ระหว่าง บริษัทศิลาเลิศจิต จำกัด และ วท. ท่าหลวงฯ 4. จัดทำหลักสูตรท้องถิ่นตามความต้องการของ สถานประกอบการ
รวมทั้งสิ้น	10	

สรุปร่องรอย/หลักฐานการดำเนินงานของสถานศึกษา ตามตัวบ่งชี้ที่ 5.1

พบว่า สถานศึกษาได้ดำเนินการจัดให้มีกิจกรรมที่ให้บริการทางวิชาการต่อชุมชน / สังคม จำนวน 10 โครงการ

5.2 ร้อยละของงบประมาณทั้งหมดที่ใช้ในกิจกรรมและโครงการที่ให้บริการวิชาการต่อชุมชน สังคม ต่อปี

วิธีการเก็บรวบรวมข้อมูล

จากการศึกษาเอกสาร การสัมภาษณ์

ข้อมูลประกอบการพิจารณา

1. งบประมาณที่ใช้ในกิจกรรมและโครงการที่ให้บริการวิชาการต่อชุมชน สังคม

กิจกรรมของประเภทวิชา / สาขาวิชา	งบประมาณ ที่ได้รับ	งบประมาณ ที่ใช้ไป	ร้อยละ	หมายเหตุ
1. เข้าร่วมโครงการเทศบาลพบประชาชน จำนวน 5 ครั้ง	-	25,000	-	งปม.เทศบาล
2. ฝึกอบรมหลักสูตรการเรียนรู้ PLC ด้วยตนเอง	-	32,000	10.40%	งปม.บริษัท
3. ฝึกอบรมตามโครงการ 9 + 1	30,450	3,165	-	งปม.วิทยาลัย
4. โครงการอบรม “การตรวจติดตามคุณภาพ ภายใน (Internal Quality Audit) ให้กับ บริษัท เจ้าคุณเกษรพืชผล จำกัด	-	30,000	-	งปม. บริษัท
5. โครงการผลิตสื่อคอมพิวเตอร์ช่วยสอนให้ โรงพยาบาลพระพุทธบาท	-	25,000	24.00%	งปม. โรงพยาบาล
6. โครงการฝึกอบรม “ช่างชุบทอง”	-	19,977	-	งปม. วิทยาลัย
7. โครงการอบรม “การกำหนดตัวชี้วัดผล การปฏิบัติงานในกระบวนการ P.S.O.	-	30,000	-	งปม. กรมส่งเสริม อุตสาหกรรม
8. โครงการสอนวิชาชีพระยะสั้น “3 ชั่วโมง เป็นแม่ เล้าแก่ไทย” (ช่างชุบทอง)	-	7,308	-	งปม.วิทยาลัย
9. โครงการความร่วมมือทางวิชาการ ระหว่าง บริษัทศิลาเลิศจิต จำกัด และ วิทยาลัยเทคนิค ท่าหลวงฯ	-	30,000	-	งปม.บริษัท
10. จัดทำหลักสูตรท้องถิ่นตามความต้องการ ของสถานประกอบการ (หลักสูตร ดำเนิน การเพิ่มศักยภาพให้กับพนักงาน)	-	120,000	-	งปม.บริษัท
รวมทั้งสิ้น	30,450	30,450	100%	

สรุปร่องรอย/หลักฐานการดำเนินงานของสถานศึกษาตามตัวบ่งชี้ที่ 5.2

พบว่า สถานศึกษาได้ดำเนินการจัดกิจกรรม / โครงการ ที่ให้บริการวิชาการต่อชุมชน สังคม โดยได้สนับสนุนด้านงบประมาณเป็นร้อยละ 0.11 ของงบประมาณดำเนินการ

มาตรฐานที่ 6 มาตรฐานด้านกิจการนักศึกษาและทำนุบำรุงศิลปวัฒนธรรม

6.1 จำนวนกิจกรรมและจำนวนนักศึกษาที่เข้าร่วมโครงการ

วิธีการเก็บรวบรวมข้อมูล

จากการศึกษาเอกสาร การสัมภาษณ์

ข้อมูลประกอบการพิจารณา

1. จำนวนนักศึกษา ทั้งหมด 1,286 คน
2. จำนวนกิจกรรมและจำนวนนักศึกษาที่เข้าร่วมโครงการ

ประเภทกิจกรรม	จำนวนกิจกรรม	จำนวนนักศึกษา ที่เข้าร่วมโครงการ	ร้อยละของนักศึกษา ที่เข้าร่วมโครงการ
1. ทำนุบำรุงศิลปวัฒนธรรม	4	308	23.95%
2. บำเพ็ญประโยชน์	3	57	4.43%
3. กีฬา	1	1,286	100%
4. ศิลปะ / ดนตรี	2	1,286	100%
5. นันทนาการ	5	527	40.98%
6. กิจกรรมอื่นๆ	13	438	34.06%
- 12 สิงหาคมหาราชินี			
- 5 ธันวาคมหาราช			
- วิถีประชาธิปไตย			
- แคนดี้			
- อบรมคุณธรรม จริยธรรม			
- เอดส์โลก			
- แนะนำสัตยูจร			
- วันต่อต้านยาเสพติดโลก			
- ปัจฉิมนิเทศ			
- แนะนำศึกษาต่อ			
- สุ่มตรวจยาบ้า			
- โรงเรียนสีเขียว			
- ส่งเสริมวัสดุงานกิจกรรม			
รวม	28		50.57%

สรุปร่องรอย/หลักฐานการดำเนินงานของสถานศึกษาตามตัวบ่งชี้ที่ 6.1

พบว่าจำนวนนักศึกษาที่เข้าร่วมกิจกรรมแต่ละประเภทมีความแตกต่างกัน กิจกรรมประเภทกีฬา คนตรีจะมีนักศึกษาเข้าร่วมกิจกรรมมาก (100%) ขณะที่กิจกรรมบำเพ็ญประโยชน์มีนักศึกษาเข้าร่วมกิจกรรมน้อย (4.43%) จำนวนกิจกรรมที่จัดให้มีขึ้นมี 28 กิจกรรม จำนวนนักศึกษาที่เข้าร่วมกิจกรรมเฉลี่ย 50.57%

6.2 ร้อยละของงบประมาณทั้งหมดที่ใช้ในกิจกรรมนักศึกษา

วิธีการเก็บรวบรวมข้อมูล

จากการศึกษาเอกสาร การสัมภาษณ์

ข้อมูลประกอบการพิจารณา

1. งบดำเนินการทั้งหมด 31,317,405./บาท

2. งบประมาณที่ใช้ในกิจการนักศึกษา

ประเภทกิจกรรม	งบประมาณที่ได้รับ	งบประมาณที่ใช้ไป	ร้อยละ
1. ทำนุบำรุงศิลปวัฒนธรรม			
- แห่เทียนจำนำพรรษา	5,700	4,700	82%
- ไหว้ครู	11,900	11,900	100%
- ลอยกระทง	-	-	
- 23 ตุลา ปิยมหาราช	2,000	1,900	95%
2. บำเพ็ญประโยชน์			
- ปลุกป่าภูมิรักษ์	-	-	
- หนังสือมือ 2 เพื่อน้องผู้ยากไร้	-	-	
- บริการตรวจซ่อมเครื่องใช้ไฟฟ้า	-	-	
3. กีฬา			
- กีฬาสีภายใน	47,115	47,115	100%
4. ศิลปะ / คนตรี			
- ประกวดร้องเพลง	1,500	1,500	100%
- ประกวดโพล้คซอง	2,500	2,500	100%
5. นันทนาการ			
- โต้วาทิ	2,000	2,000	100%
- สุนทรพจน์	1,500	1,500	100%
- ประชุมวิชาการ (ภาค)	7,500	7,500	100%
- English Camp	5,000	5,000	100%
- ตอบปัญหาภาษาอังกฤษ	-	-	

ประเภทกิจกรรม	งบประมาณที่ได้รับ	งบประมาณที่ใช้ไป	ร้อยละ
6. กิจกรรมอื่นๆ			
- 12 สิงหาคมหาราชินี	4,000	4,000	100%
- 5 ธันวาคมหาราช	4,000	4,000	100%
- วิถีประชาธิปไตย	3,500	2,500	71%
- แคมป์	-	-	
- อบรมคุณธรรม จริยธรรม	-	-	
- เอดส์โลก	-	-	
- แนะนำสัจจกร	3,000	3,000	100%
- วันต่อต้านยาเสพติดโลก	3,500	3,500	100%
- ปัจฉิมนิเทศ	5,000	5,000	100%
- แนะนำศึกษาต่อ	-	-	
- สุ่มตรวจยาบ้า	5,000	5,000	100%
- โรงเรียนสีขาว	2,000	2,000	100%
- ส่งเสริมวัสดุงานกิจกรรม	20,000	20,000	100%
รวมทั้งสิ้น	136,715	134,615	98%

$$\begin{aligned}
 \text{ร้อยละของงบประมาณทั้งหมดที่ใช้ในกิจการนักศึกษา} &= \frac{\text{งบประมาณที่ใช้ไป}}{\text{งบดำเนินการ}} \\
 &= \frac{134,615}{31,317,405} \times 100 = 0.43\%
 \end{aligned}$$

สรุปร้อยละ การดำเนินงานของสถานศึกษาตามตัวบ่งชี้ที่ 6.2

พบว่าร้อยละของงบประมาณทั้งหมดที่ใช้ในกิจกรรมนักศึกษา เมื่อเทียบกับงบดำเนินการมีค่าเท่ากับ 0.43%

มาตรฐานที่ 7 มาตรฐานด้านการบริหารจัดการ

ตัวบ่งชี้ 7.1 ผู้บริหารมีภาวะผู้นำ มีความสามารถในการบริหารจัดการและมีระบบการบริหารที่มี

ประสิทธิผล (Good Governance)

วิธีการเก็บรวบรวมข้อมูล

การสำรวจตรวจสอบ การสังเกต/สัมภาษณ์ การศึกษาเอกสาร

ข้อมูลประกอบการพิจารณา

1. การสัมภาษณ์/สังเกต

1.1 มีการเก็บข้อมูลที่แสดงถึงภาวะผู้นำ ความสามารถในการบริหารจัดการและรายงานการบริหารที่มีประสิทธิภาพ (Good Governance)

มี ไม่มี

2. รายละเอียดเกี่ยวกับการเก็บข้อมูล

2.1 เครื่องมือที่ใช้ในการเก็บข้อมูล ได้แก่ แบบประเมิน

2.2 เก็บรวบรวมข้อมูลจาก อาจารย์ นักศึกษา เจ้าหน้าที่ จำนวน 99 คน

2.3 สรุปข้อมูลที่ได้อยู่ในระดับปานกลาง

3. ภาวะผู้นำ ความสามารถในการบริหารจัดการของผู้บริหาร

5 หมายถึง ระดับคุณภาพดีมากที่สุด

4 หมายถึง ระดับคุณภาพดีมาก

3 หมายถึง ระดับคุณภาพปานกลาง

2 หมายถึง ระดับคุณภาพน้อย

1 หมายถึง ระดับคุณภาพน้อยที่สุด

4. ผลการสำรวจความคิดเห็นของบุคลากรในสถานศึกษาที่มีต่อภาวะผู้นำของผู้บริหารสถานศึกษา เมื่อปีการศึกษา 2546

จำนวนผู้ตอบแบบสำรวจ 29 คน

คุณลักษณะ	ความถี่ในแต่ละระดับคุณภาพ					ระดับเฉลี่ย
	มากที่สุด	มาก	ปานกลาง	น้อย	น้อยที่สุด	
1. วิสัยทัศน์ของผู้บริหาร	2	5	12	7	3	2.86
2. ความสามารถในการบริหารจัดการวางแผน เช่น พันธกิจ แผนกลยุทธ์ ระบบการจัดการสาร สนเทศการบริหารงาน งบประมาณ	-	6	11	9	3	2.69

คุณลักษณะ	ความถี่ในแต่ละระดับคุณภาพ					ระดับเฉลี่ย
	มากที่สุด	มาก	ปานกลาง	น้อย	น้อยที่สุด	
3. ความสามารถในการบริหารงานด้านการประกันคุณภาพ	3	12	7	7	-	3.38
4. ความสามารถในการบริหารบุคลากรและพัฒนาบุคลากร	-	4	14	2	9	2.50
5. การเปิดโอกาสให้บุคลากรในสถานศึกษามีส่วนร่วมในการบริหารจัดการ	-	11	12	5	1	3.14
6. ความสามารถในการตัดสินใจ	-	4	14	6	2	2.69
7. ความสามารถในการดำเนินกิจกรรมต่างๆ ด้วยความโปร่งใส ตรวจสอบได้	-	6	11	9	3	2.69
รวม	5	48	81	45	21	2.85

วิเคราะห์ข้อมูล – จำนวนเฉลี่ย (แหล่งข้อมูล: งานประกันคุณภาพภายในเก็บข้อมูลได้น้อยไป)

สรุปร่องรอย/หลักฐานการดำเนินงานของสถานศึกษาตามตัวบ่งชี้ที่ 7.1

พบว่า ผู้บริหารมีการดำเนินการด้านการบริหารงานอยู่ใน ระดับปานกลาง ในเรื่องต่าง ๆ เรียงตามลำดับ คือ ความสามารถในการบริหารงานด้านประกันคุณภาพ การเปิดโอกาสให้บุคลากรในสถานศึกษามีส่วนร่วมในการบริหารจัดการ วิสัยทัศน์ของผู้บริหารด้านความสามารถในการดำเนินกิจกรรมต่างๆ ด้วยความโปร่งใสตรวจสอบได้ ($\bar{X} = 3.38, 3.14, 2.86$)

ความสามารถในการบริหารงานด้านบุคลากรพัฒนาบุคลากร ด้านผลสัมฤทธิ์สามารถจัดให้มีการประกันคุณภาพการศึกษาภายในการประเมินคุณภาพภายนอก และ ชุมชนที่มีส่วนร่วมในการบริหาร ($\bar{X} = 2.69, 2.69, 2.69, 2.50$)

ตัวบ่งชี้ 7.2 ร้อยละของเงินเดือนบุคลากรทุกประเภทต้องบดำเนินการทั้งหมด

วิธีการเก็บรวบรวมข้อมูล

จากการศึกษาเอกสาร การสัมภาษณ์

ข้อมูลประกอบการพิจารณา

1. การศึกษาเอกสาร

- | | | |
|---|------------|-----|
| 1.1 งบดำเนินการทั้งหมด | 31,317,405 | บาท |
| 1.2 เงินเดือนบุคลากรทุกประเภท | 11,910,769 | บาท |
| 1.3 ร้อยละของเงินเดือนบุคลากรทุกประเภทต้องบดำเนินการทั้งหมด | 38.03% | |

สรุปร่องรอย/หลักฐานการดำเนินงานของสถานศึกษาตามตัวบ่งชี้ที่ 7.2

พบว่า สถานศึกษามีความพยายามในการใช้บุคลากรให้เกิดประโยชน์ครู-อาจารย์ต้องทำหน้าที่หลายอย่างนอกเหนือจากการสอนร้อยละ 45.77 (เงินเดือน 9,784,459 บาท งบดำเนินการ 27,633,645 บาท)

ตัวบ่งชี้ 7.3 จำนวนบุคลากรสายสนับสนุน (Non-academic) ต่อนักศึกษา

ข้อมูลประกอบการพิจารณา

1. การศึกษาเอกสาร

- | | | |
|--|--------|----|
| 1.1 จำนวนนักเรียน-นักศึกษา | 1,233 | คน |
| 1.2 จำนวนบุคลากรสายสนับสนุน | 34 | คน |
| 1.3 สัดส่วนบุคลากรสายสนับสนุนต่อนักศึกษา | 1 : 36 | |

2. จำนวนบุคลากรสายสนับสนุน (Non – academic) ปีการศึกษา 2546

ตำแหน่ง / งาน บุคลากรสายสนับสนุน		จำนวนบุคลากร	ร้อยละของจำนวนบุคลากร ต่อจำนวนนักศึกษา
1. เจ้าหน้าที่	เจ้าหน้าที่บรรณารักษ์	2	1 : 616
	เจ้าหน้าที่ประชาสัมพันธ์	1	1 : 1,233
	เจ้าหน้าที่ธุรการ	14	1 : 88
2. ลูกจ้าง	แม่บ้าน – นักการภารโรง	11	1 : 112
	พนักงานขับรถ	2	1 : 616
	เวรยาม	4	1 : 308
รวมทั้งสิ้น		34	1 : 36

สรุปร่องรอย/หลักฐานการดำเนินงานของสถานศึกษาตามตัวบ่งชี้ที่ 7.3

พบว่าสถานศึกษามีบุคลากรสายสนับสนุน 34 คน ทำหน้าที่ให้บริการในทุกระดับการศึกษาในด้านความสำเร็จ เมื่อพิจารณาจากจำนวนนักศึกษาทั้งหมด ต่อบุคลากรสายสนับสนุนมีอัตรา 36 : 1

ตัวบ่งชี้ 7.4 ร้อยละของค่าใช้จ่ายในการบริหารจัดการของส่วนกลางต่อบำเหน็จการทั้งหมด

วิธีการเก็บรวบรวมข้อมูล

จากการศึกษาเอกสาร การสัมภาษณ์

ข้อมูลประกอบการพิจารณา

1. สถานศึกษามีการกำหนดงบประมาณที่ชัดเจนไว้สำหรับผู้บริหารเพื่อจัดสรรหรือใช้ในการบริหารจัดการในส่วนกลางหรือไม่

มี ไม่มี

2. การสัมภาษณ์/การศึกษาเอกสาร

3. ค่าใช้จ่ายในการบริหารจัดการส่วนกลางปีการศึกษา 2546

ประเภทของค่าใช้จ่ายส่วนกลาง	จำนวนค่าใช้จ่าย (บาท)	ร้อยละต่อบำเหน็จการ
1. ค่าจ้างชั่วคราว	2,126,310	27.91
2. ตอบแทน	196,190	2.57
3. ค่าใช้สอย	378,732	4.97
4. ค่าวัสดุ	831,733	10.92
5. ค่าสาธารณูปโภค	22,470	0.30
6. ค่าครุภัณฑ์	375,290	4.93
7. รายจ่ายอื่น ๆ	1,800	0.02
รวมทั้งสิ้น	3,932,525	51.62
เงินบำรุงการศึกษาเหลือจ่าย	3,683,760	48.37

สรุปร่องรอย/หลักฐานการดำเนินงานของสถานศึกษาตามตัวบ่งชี้ที่ 7.4

พบว่า สถานศึกษามีความพยายามจัดสรรเงินบำรุงการศึกษาส่วนหนึ่งเป็นงบบริการจัดการส่วนกลางของสถานศึกษาจำนวน 1,276,086 บาท ต่อบำเหน็จการทั้งหมดจำนวน 31,317,405 บาท คิดเป็นร้อยละ 4.08

ตัวบ่งชี้ 7.5 ค่าเสื่อมราคาต่อนักศึกษาทั้งหมด

วิธีการเก็บรวบรวมข้อมูล

จากการศึกษาเอกสาร การสัมภาษณ์

ข้อมูลประกอบการพิจารณา

1. การศึกษาเอกสาร

สถานศึกษาได้คิดค่าเสื่อมราคาของครุภัณฑ์ / สิ่งปลูกสร้าง โดยยึดแนวทางค่าเสื่อมราคาตามหลักเกณฑ์ของกรมบัญชีกลาง กระทรวงการคลัง และนำค่าดังกล่าวมาคิดค่าเสื่อมต่อจำนวนนักศึกษาทั้งหมด คิดเป็นหน่วยบาทต่อหัวนักศึกษาได้ดังนี้

2. ค่าเสื่อมราคา (คำนวณตามหลักเกณฑ์ของกรมบัญชีกลาง กระทรวงการคลัง) ปีการศึกษา 2546

รายการ (ครุภัณฑ์ / สิ่งปลูกสร้าง)	ค่าเสื่อมราคา (บาท)	อัตราค่าเสื่อมราคาต่อนักศึกษา (บาท / คน)
1. ครุภัณฑ์โรงงาน	1,398,413.87	
2. ครุภัณฑ์สำนักงาน	9,478.18	
3. ครุภัณฑ์ไฟฟ้า – วิทยุ	109,633.34	
4. ครุภัณฑ์คอมพิวเตอร์	361,963.25	
5. ครุภัณฑ์การศึกษา	506,588.34	
6. ครุภัณฑ์ก่อสร้าง	69,550.00	
7. ครุภัณฑ์โฆษณาและเผยแพร่	15,500.00	
รวมทั้งสิ้น	2,471,126.98	2004

สรุปร่องรอย/หลักฐานการดำเนินงานของสถานศึกษาตามตัวบ่งชี้ที่ 7.5

พบว่า สถานศึกษามีความพยายามรวบรวมข้อมูลค่าเสื่อมราคาครุภัณฑ์และสิ่งก่อสร้างต่อนักศึกษาเท่ากับ 2004 บาท/คน ทั้งนี้เพราะวิทยาลัยตั้งดำเนินการมาประมาณ 19 ปี ทำให้ครุภัณฑ์และสิ่งก่อสร้างที่ใช้งานเสื่อมสภาพ (ค่าเสื่อมราคา 2,471,126.98บาท จำนวนนักศึกษา 1,233 คน)

ตัวบ่งชี้ 7.6 งบประมาณบำรุงต่อนักศึกษาทั้งหมด

วิธีการเก็บรวบรวมข้อมูล

จากการเก็บเอกสาร การสัมภาษณ์

ข้อมูลประกอบการพิจารณา

1. การศึกษาเอกสาร

สถานศึกษาได้จัดงบประมาณซ่อมบำรุงครุภัณฑ์และสิ่งก่อสร้างเพื่อให้ครุภัณฑ์อุปกรณ์ที่มีอยู่ได้รับการบำรุงรักษาดูแลให้อยู่ในสถานศึกษาที่ใช้งานได้ตลอดเวลาโดยได้ใช้จ่ายงบประมาณซ่อมบำรุงในปีงบประมาณ 2546 ดังนี้

2. งบประมาณบำรุง ปีการศึกษา 2546

รายการซ่อมบำรุง	งบประมาณที่ใช้ในการซ่อมบำรุง (บาท)	งบประมาณที่ใช้ในการซ่อมบำรุง (บาท / คน)
1. ค่าซ่อมแซมยานพาหนะ	46,801	37.96
2. ค่าซ่อมแซมครุภัณฑ์สิ่งก่อสร้าง	92,739.81	75.21
รวมทั้งสิ้น	139,540.81	113.17

สรุปร่องรอย/หลักฐานการดำเนินงานของสถานศึกษาตามตัวบ่งชี้ที่ 7.6

พบว่า งบประมาณบำรุงรักษาต่อนักศึกษา อัตราส่วน 113.17 บาท/คน แสดงว่าสถานศึกษามีความพยายามที่จะซ่อมบำรุงรักษาวัสดุครุภัณฑ์และสิ่งก่อสร้างเพื่อให้มีการใช้งานได้อย่างต่อเนื่องประกอบกับวิทยาลัยสามารถซ่อมบำรุงรักษาเองได้ ทำให้ประหยัดงบประมาณได้ส่วนหนึ่ง (ค่าซ่อมบำรุงรักษาจำนวน 139,540.81 บาท)

ตัวบ่งชี้ 7.7 ร้อยละของเงินเหลือจ่ายสุทธิต้องบดำเนินการ

วิธีการเก็บรวบรวมข้อมูล

จากการศึกษาเอกสาร การสัมภาษณ์

ข้อมูลประกอบการพิจารณา

1. การศึกษาเอกสาร

สถานศึกษาคำนึงถึงเสถียรภาพทางการเงินและศักยภาพด้านทรัพยากรการเงินของสถานศึกษาในระยะยาวโดยบริหารเงินบำรุงการศึกษาให้มีเหลือสำรองจ่าย เพื่อเตรียมไว้ใช้จ่ายในปีต่อไป ในช่วงเวลาที่งวดเงินงบประมาณยังไม่ได้รับการจัดสรร เพราะจะทำให้การบริหารจัดการของสถานศึกษากดงตัวไม่ติดขัดโดยให้มีเงินเหลือจ่ายสุทธิต้องบดำเนินการ ปีการศึกษา 2546

2. เงินเหลือจ่ายสุทธิต้องบดำเนินการ ปีการศึกษา 2546

รายการ	จำนวนเงิน (บาท)
1. งบประมาณที่เป็นรายรับหรือรายได้ทั้งหมด (ไม่รวมงบลงทุน)	31,317,405
2. งบประมาณที่เป็นรายจ่ายที่ใช้ในการดำเนินการทั้งหมด	
3. เงินเหลือจ่ายสุทธิ [(1) - (2)]	25,567,195
	5,750,210
ร้อยละของเงินเหลือจ่ายสุทธิต้องบดำเนินการ [(3) / (2)]	81.64

สรุปร่องรอย/หลักฐานการดำเนินงานของสถานศึกษาตามตัวบ่งชี้ที่ 7.7

พบว่าสถานศึกษามีความสำเร็จในการใช้จ่ายเงินตามแผนปฏิบัติการ โดยมีเงินเหลือจ่ายสุทธิต้องบดำเนินการคิดเป็นร้อยละ 81.64 ต้องบดำเนินการ

มาตรฐานที่ 8 มาตรฐานด้านระบบการประกันคุณภาพภายใน

ตัวบ่งชี้ 8.1 มีระบบและกลไกในการประกันคุณภาพภายในสถานศึกษาอย่างต่อเนื่อง

วิธีการเก็บรวบรวมข้อมูล

เก็บรวบรวมโดยการสัมภาษณ์ผู้บริหาร หัวหน้างาน อาจารย์ นักศึกษา ผู้ปกครอง บุคลากรและชุมชนศึกษาเอกสารรายงานการประเมินตนเอง คำสั่งระบบการจัดสรรสารสนเทศ รายงานการประชุม วิเคราะห์ข้อมูลโดยการวิเคราะห์เนื้อหา

ข้อมูลประกอบการพิจารณา

1. สถานศึกษามีระบบและกลไกในการดำเนินงานเพื่อการประกันคุณภาพการจัดการศึกษาหรือไม่
 มี ไม่มี
2. สถานศึกษามีการกำหนดองค์ประกอบ/มาตรฐาน หรือตัวบ่งชี้คุณภาพในการดำเนินงานเพื่อการประกันคุณภาพการจัดการศึกษาไว้อย่างชัดเจนหรือไม่
 มี ไม่มี
3. การสัมภาษณ์
 สัมภาษณ์ หัวหน้างานประกันคุณภาพ ผู้ช่วยฝ่ายแผนฯ และหัวหน้างานที่เกี่ยวข้อง
4. ระบบการดำเนินงาน องค์ประกอบและมาตรฐานการประกันคุณภาพการศึกษาภายในของสถานศึกษา

มาตรฐาน / ตัวบ่งชี้	วิธีดำเนินการ / กิจกรรม	เป้าหมาย / แผนการพัฒนา
ด้านการเรียน ด้านกระบวนการ ด้านปัจจัย	<ul style="list-style-type: none"> - จัดทำสำนักงานมาตรฐานการประกันคุณภาพภายในสถานศึกษา - แต่งตั้งกรรมการแผนพัฒนาโรงเรียน ฉบับที่ 2 พ.ศ. 2544 – 2548 - จัดทำแผนปฏิบัติการประจำปี - จัดทำรายงานการประเมินตนเอง - สรุปรายงานผลการดำเนินงานประจำปี - จัดทำเพื่อปฏิบัติการอย่างต่อเนื่อง - บริหารงานด้วยระบบครบวงจร PDCA 	<p>ดำเนินการตามแผนปฏิบัติการและ แผนพัฒนาโรงเรียน ฉบับที่ 2</p>

สรุปร่องรอย/หลักฐานการดำเนินงานของสถานศึกษาตามตัวบ่งชี้ที่ 8.1

พบว่าสถานศึกษามีระบบและกลไกในการประกันคุณภาพภายในสถานศึกษาอย่างต่อเนื่องแสดงให้เห็นถึงการมีผลสัมฤทธิ์ในการประกันคุณภาพภายในทำให้เกิดคุณภาพต่อการศึกษาอย่างแท้จริง และได้ดำเนินกิจกรรมการประกันคุณภาพมาจัดทำ SAR ของสถานศึกษาเพื่อรองรับการประเมินภายนอก

ตัวบ่งชี้ 8.2 ประสิทธิภาพของการประกันคุณภาพภายใน

วิธีการเก็บรวบรวมข้อมูล

โดยการศึกษาค้นคว้า หลักฐาน เอกสารต่าง ๆ การสังเกต การสัมภาษณ์ครู-อาจารย์ หัวหน้างาน หัวหน้าแผนกวิชาการ ผู้ช่วยผู้อำนวยการ ผู้อำนวยการ

ข้อมูลประกอบการพิจารณา

1. สถานศึกษามีการกำกับติดตาม และประเมินประสิทธิผลในการดำเนินงานเพื่อการประกันคุณภาพ การจัดการศึกษาหรือไม่

มี ไม่มี

2. การสัมภาษณ์

สัมภาษณ์ / ศึกษาเอกสาร จากผู้บริหาร หัวหน้างาน และผู้ที่เกี่ยวข้อง

3. ผลการดำเนินการในการประกันคุณภาพการศึกษา

มาตรฐาน / ตัวบ่งชี้	ผลการดำเนินการ	จุดเด่น / จุดที่ควรพัฒนา
ด้านผู้เรียน	<ol style="list-style-type: none"> 1. ครูสามารถจัดทำแผนการสอน กระบวนการเรียนการสอนได้ถูกต้อง เป็นการเพิ่มประสิทธิภาพและประสิทธิผลในการเรียนการสอนเกิดผลดีแก่นักศึกษา 2. นักศึกษามีคุณธรรม จริยธรรม และค่านิยมที่พึงประสงค์ 	
ด้านกระบวนการ	<ol style="list-style-type: none"> 1. ผู้บริหาร ครู – อาจารย์ ให้ความสำคัญและมีความมุ่งมั่นในการประกันคุณภาพภายในสถานศึกษา 2. มีการประสานงานกับสถานประกอบการเป็นผลดีต่อการพัฒนาการเรียนการสอนได้ดี ทำให้นักศึกษามีความรู้ ความสามารถได้รับเกียรติบัตรในการแข่งขันทักษะกลุ่มภาคตะวันออกเฉียงเหนือ 	
ด้านปัจจัย	<ol style="list-style-type: none"> 1. ช่วยให้งานมีประสิทธิภาพ 2. มีระบบสารสนเทศดี เป็นประโยชน์ต่อการบริหารงาน 3. สถานศึกษาได้รับการรับรองคุณภาพ 	

สรุปร่องรอย / หลักฐานการดำเนินงานของสถานศึกษาตามตัวบ่งชี้ที่ 8.2

พบว่า สถานศึกษามีผลสัมฤทธิ์โดยจัดตั้งสำนักงานประกันคุณภาพภายในมีคำสั่งแต่งตั้งบุคลากรรับผิดชอบมีการอบรมให้ความรู้เกี่ยวกับการประเมินคุณภาพภายใน ลงมือปฏิบัติตามตัวบ่งชี้แต่ละมาตรฐาน จัดทำการประเมินภายในและทำรายงาน SAR แสดงให้เห็นว่า สถานศึกษามีกลไกประกันคุณภาพภายในมีผลดีต่อการบริหารจัดการและพัฒนากระบวนการเรียนรู้ พัฒนาผู้เรียนให้เกิดผลสัมฤทธิ์ตามตัวบ่งชี้ แต่ละมาตรฐาน

หนังสือรับรองผลการประเมินจากสถานศึกษา

ที่ ศธ ๐๖๕๓.๑๐ / ๘๕๖

วิทยาลัยเทคนิคท่าหลวงซิเมนต์ไทยอนุสรณ์
อำเภอบ้านหมอ จังหวัดสระบุรี ๑๘๒๗๐

๒๔ กันยายน ๒๕๕๖

เรื่อง รับรองผลการประเมินคุณภาพการศึกษาภายนอก

เรียน ประธานคณะกรรมการผู้ประเมินคุณภาพภายนอก

ตามที่สำนักงานรับรองมาตรฐานและประเมินคุณภาพการศึกษา (องค์การมหาชน) โดยคณะกรรมการผู้ประเมินภายนอก ได้ทำการตรวจเยี่ยม และ ประเมินคุณภาพการจัดการศึกษาวิทยาลัยเทคนิคท่าหลวงซิเมนต์ไทยอนุสรณ์ เมื่อวันที่ ๒๔-๒๖ สิงหาคม ๒๕๕๖ ซึ่งมีผลการตรวจเยี่ยมและผลการประเมินตามรายละเอียดในร่างรายงานการประเมินคุณภาพภายนอกที่คณะผู้ประเมินได้จัดส่งมายังวิทยาลัยฯ เพื่อพิจารณา นั้น

บัดนี้ วิทยาลัยเทคนิคท่าหลวงซิเมนต์ไทยอนุสรณ์ ได้พิจารณาตรวจสอบร่างรายงานการประเมินฉบับดังกล่าวแล้ว มีความเห็นตามผลการตรวจเยี่ยม และผลการประเมินของคณะผู้ประเมินคุณภาพภายนอกทุกประการ จึงขอรับรองผลการตรวจเยี่ยม และผลการประเมินพร้อมทั้งจะดำเนินการปรับปรุงและพัฒนาคุณภาพของวิทยาลัยฯ ตามข้อเสนอแนะของคณะกรรมการผู้ประเมินคุณภาพภายนอกต่อไป

จึงเรียนมาเพื่อทราบ และโปรดดำเนินการต่อไป

ขอแสดงความนับถือ



(นายประเสริฐ ใจผ่อแผ่)

ผู้อำนวยการวิทยาลัยการอาชีพวังน้ำเย็น

รักษาการในตำแหน่ง

ผู้อำนวยการวิทยาลัยเทคนิคท่าหลวงซิเมนต์ไทยอนุสรณ์

สำนักงานประกันคุณภาพการศึกษา

โทร. ๐-๓๖๒๘-๑๒๕๕ , ๐-๓๖๓๓-๑๐๐๔

โทรสาร ๐-๓๖๒๘-๑๒๕๕